

平成24年度 斜里町民アンケート調査

調査結果報告書

<概要版>

平成25年 6月

斜 里 町

第6次斜里町総合計画策定委員会

1. 調査概要

(1) 調査目的

斜里町自治基本条例の理念に基づき、行政運営やまちづくりに対する斜里町民の現状評価と将来意向などを把握し、第6次斜里町総合計画を策定するにあたっての基礎資料とすることを目的とする。また、町民幸福度の調査研究に関し、調査手法の予備調査を兼ねることを目的とする。

(2) 調査対象

平成25年2月28日に斜里町の住民基本台帳に登録されていた18歳以上の町民10,697人のうち、無作為抽出した1,500人を調査対象とした。

(3) 調査方法・期日

- ・ 郵送配布・郵送回収（但し、一部は直接配布・郵送回収）
- ・ 調査票の配布：平成25年3月15日～3月19日
- ・ 調査票の回収：平成25年3月18日～4月15日

(4) 調査票の回収結果

- ・ 配布数：1,500票
- ・ 回収数：793票
- ・ 回収率：52.9%

2. 回答者の基本属性

(1) 性別 (問25)

	回答数	回答率	構成率	(住民実数・構成率)
男	356	48.7%	45.4%	(5,172人・48.4%)
女	429	55.8%	54.6%	(5,525人・51.6%)
無効等	8	—	—	—
合計	793	52.9%	100%	(10,697人)

○ 男性よりも女性の方が回答率が高かったため、全回答者に占める女性の割合が、町民の実際の構成比率に比べて、やや高く (+3.0%) になっている。

(2) 年齢 (問26)

	回答数	回答率	構成率	(住民実数・構成率)
20代以下	62	35.2%	7.9%	(1,392人・13.0%)
30代	90	45.0%	11.5%	(1,473人・13.8%)
40代	112	54.1%	14.3%	(1,444人・13.5%)
50代	133	51.4%	17.0%	(1,712人・16.0%)
60代	200	69.7%	25.5%	(2,001人・18.7%)
70代	135	60.5%	17.2%	(1,537人・14.4%)
80代以上	52	35.1%	6.6%	(1,138人・10.6%)
無効等	9	—	—	—
合計	793	52.9%	100%	(10,697人)

○ 年代によって回答率にばらつきが生じた (35.1~69.7%) ため、全体分析の場合には、60~70代の回答傾向が強く、若年層及び80代以上の回答傾向が弱く反映されている。

(3) 居住地区 (問27)

	回答数	回答率	構成率	(住民実数・構成率)
斜里市街	500	48.9%	69.2%	(7,347人・68.7%)
郡部	160	47.3%	22.1%	(2,317人・21.7%)
ウトロ	63	45.3%	8.7%	(1,033人・9.7%)
無効等	70	—	—	—
合計	793	52.9%	100%	(10,697人)

※ 居住地区は、慣例的な次の区分に従った。

斜里市街：本町、文光町、新光町、青葉町、光陽町、朝日町、港町、港西町、西町

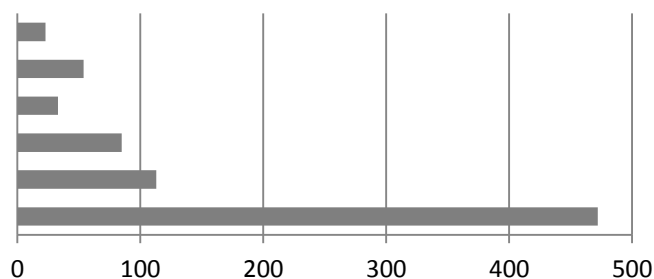
ウトロ：ウトロ西、ウトロ高原、ウトロ中島、ウトロ香川、ウトロ東

郡部：斜里市街・ウトロ以外 (※豊倉や中斜里も郡部扱い)

○ 居住地区による回答率の差は小さく、実際の住民数と回答者の構成率の差も小さい。

(4) 町内居住歴 (問28)

	回答数	構成率
1年未満	23	2.9%
1～4年	54	6.9%
5～9年	33	4.2%
10～19年	85	10.9%
20～29年	113	14.5%
30年以上	472	60.5%
無回答・無効	13	-
合計	793	100%

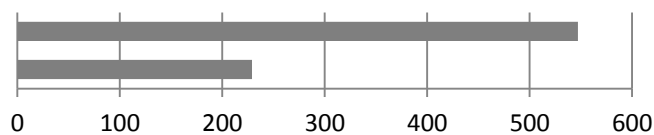


※ 属性分析では、1年未満、1～4年、5～9年を合算し、10年未満者として取り扱った。

○ 居住歴30年以上の人が60.5%、10年以上の人が85.9%となった。

(5) 町外居住歴 (問4)

	回答数	構成率
ある	547	70.5%
ない	229	29.5%
無回答・無効	17	-
合計	793	100%

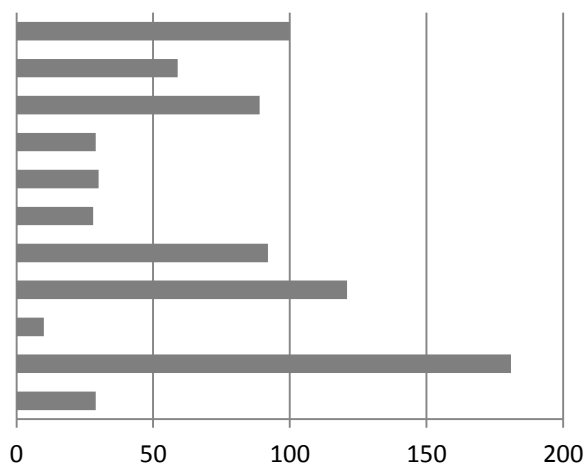


※ 町外居住歴とは、斜里町以外に1年以上居住したことの有無を聞いたもの。

○ 斜里町以外に1年以上居住したことのある人が70.5%を占めた。

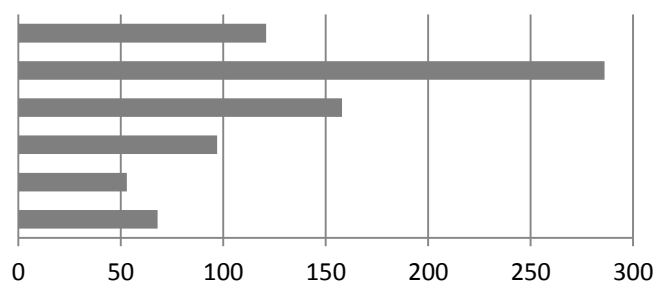
(6) 職業 (問29)

	回答数	構成率
農林漁業	100	13.0%
工業・建設業・製造業	59	7.7%
商業・サービス業	89	11.6%
福祉・医療関係	29	3.8%
団体職員	30	3.9%
公務員	28	3.6%
パート・アルバイト	92	12.0%
主婦・主夫専業	121	15.8%
学生	10	1.3%
無職	181	23.6%
その他	29	3.8%
無回答・無効	25	-
合計	793	100%



(7) 世帯人数 (問30)

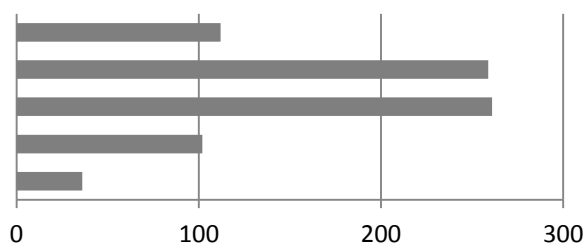
	回答数	構成率
1人	121	15.5%
2人	286	36.5%
3人	158	20.2%
4人	97	12.4%
5人	53	6.8%
6人以上	68	8.7%
無回答・無効	10	-
合計	793	100.0%



○ この結果によると、平均世帯人数は2.8人以上となるが、実際の斜里町の平均世帯人数は、2.2~2.3人であることから、1人または2人世帯の回答率がやや低いことが推測される。

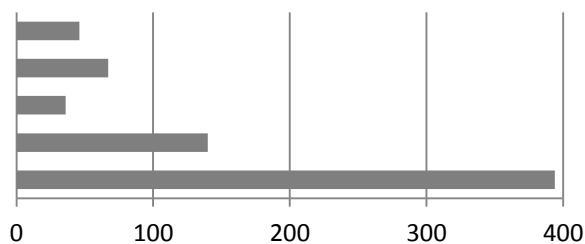
(8) 世帯構成 (問31)

	回答数	構成率
一人暮らし	112	14.5%
夫婦のみ	259	33.6%
核家族	261	33.9%
三世帯家族以上	102	13.2%
その他	36	4.7%
無回答・無効	23	-
合計	793	100%



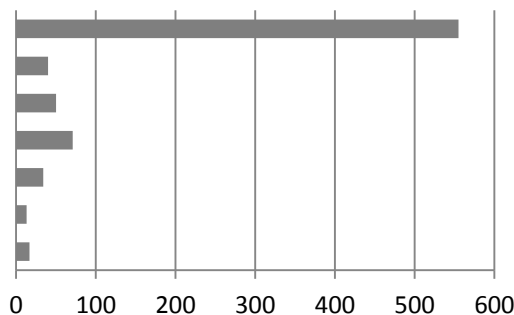
(9) 子どもの学齢 (問32)

	回答数	構成率
小学校入学前	46	6.7%
小・中学生	67	9.8%
高校・大学生	36	5.3%
学校卒業	140	20.5%
同居している子はいない	394	57.7%
無回答・無効	110	-
合計	793	100%



(10) 住まい (問33)

	回答数	構成率
一戸建て(持ち家)	555	71.2%
一戸建て(借家)	40	5.1%
共同住宅(民間アパート)	50	6.4%
共同住宅(道営・町営住宅)	71	9.1%
社宅・官舎	34	4.4%
間借り・寮・住み込み	13	1.7%
その他	17	2.2%
無回答・無効	13	-
合計	793	100%



3. 住みやすさ (問1)

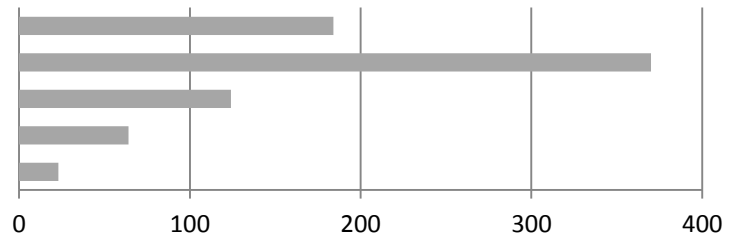
(1) 設 問

問1 斜里町は住みやすいと思いますか？

住みやすい	まあまあ住みやすい	どちらともいえない	やや住みにくい	住みにくい
5	4	3	2	1

(2) 全体結果

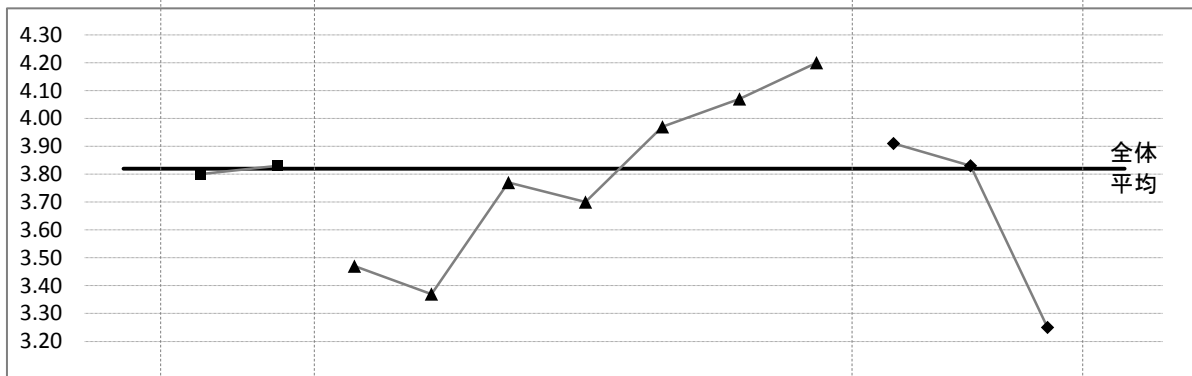
項目	回答数	回答率
住みやすい (5)	184	24.1%
まあまあ住みやすい (4)	370	48.4%
どちらともいえない (3)	124	16.2%
やや住みにくい (2)	64	8.4%
住みにくい (1)	23	3.0%
有効回答数	765	100%
平均点	3.82	
無回答・無効	28	
合 計	793	



○ 「住みやすい」「まあまあ住みやすい」の合計が72.4%に達し、比較的多くの町民が住み心地に満足していると推測される。

(3) 属性別平均点比較

	全体	男	女	20代以下	30代	40代	50代	60代	70代	80代以上	斜里市街	郡部	ウトロ
平均点	3.82	3.80	3.83	3.47	3.37	3.77	3.70	3.97	4.07	4.20	3.91	3.83	3.25



- 属性別にみると、男女差はないが、30代以下の人及びウトロ居住者での満足度が低いことが伺える。
- 実際に詳細分析をすると、住みにくい（ややを含む）との回答者の割合が、20代以下では22.4%、30代では25.6%、ウトロでは26.7%と、他の属性区分よりも顕著に不満足感が高いことが明らかとなった。
- 逆に、高年層の満足度はより高い結果となった。

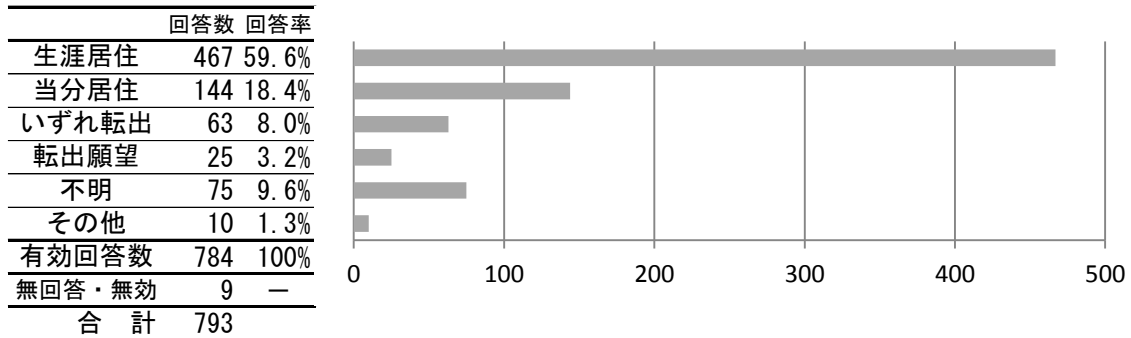
4. 居住継続 (問2)

(1) 設 問

問2 これからも斜里町に住み続けたいと思いますか？(1つに○)

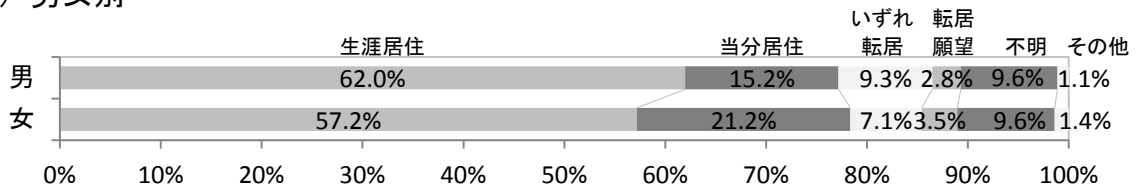
1	生涯、住み続けるつもり
2	当分の間(数年以上)、住み続けるつもり
3	仕事・学業・家族などの都合で、いずれ転出するつもり
4	住みづらいで、できれば転出したい
5	わからない。何ともいえない
6	その他()

(2) 全体結果



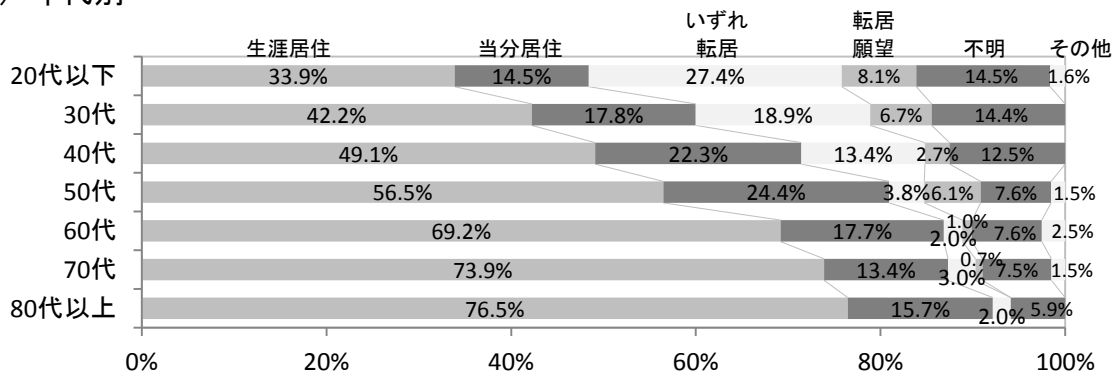
○ 安定的定住者(生涯・当分)が77.9%を占めたが、その一方で流動的定住者(いずれ・願望・不明)も20.8%いることが明らかとなった。

(3) 男女別



○ 顕著な男女差は見られなかった。

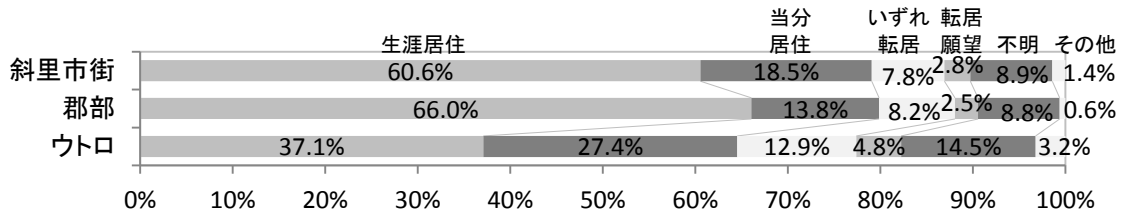
(4) 年代別



○ 年代差は顕著であり、若年ほど流動的、高年ほど安定的であった。

○ 特に20代以下では50.0%、30代では40.0%、40代でも28.6%が流動的であると推測される。

(5) 居住地区別



○ ウトロでは、市街・郡部と比べて、より流動的であると推測される。

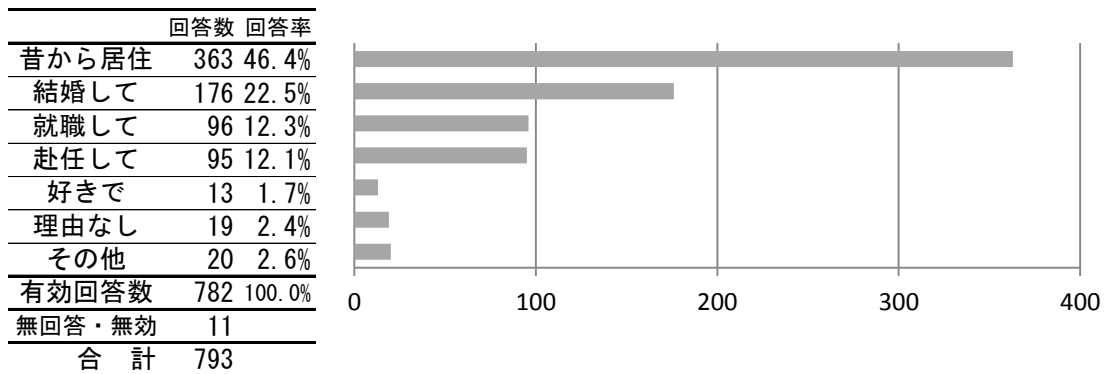
5. 居住理由 (問3)

(1) 設問

問3 なぜ斜里町に住んでいますか？(1つに○)

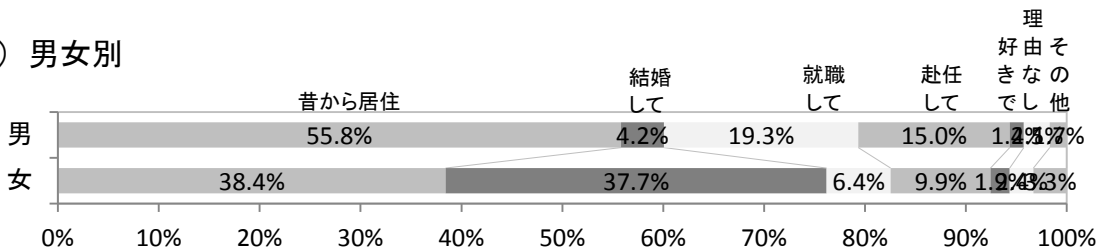
1	昔から住んでいるから
2	斜里町民と結婚したから
3	斜里町内に就職したから
4	仕事などの都合で、赴任してきたから
5	知床・斜里が好きで来た
6	特に理由はない。何となく
7	その他()

(2) 全体結果

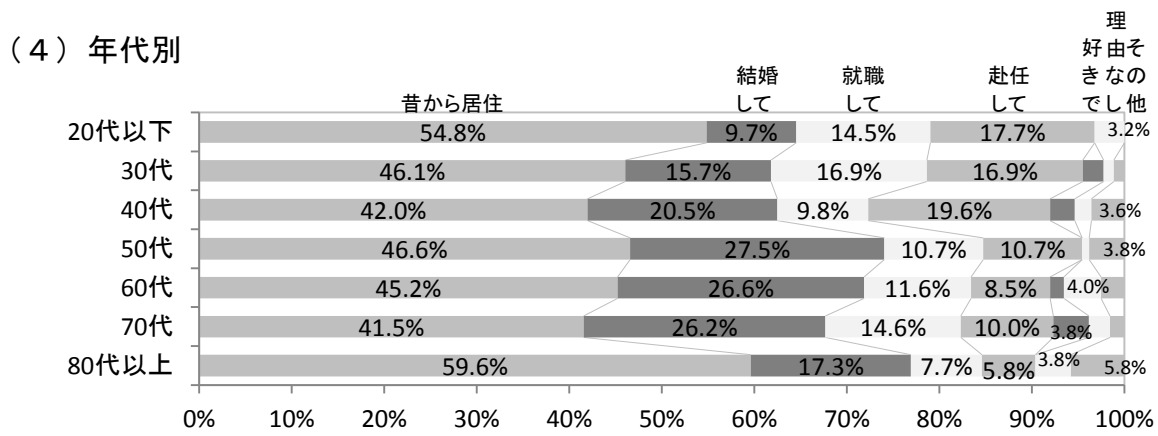


○ 昔からの居住者(46.4%)と、結婚・就職・赴任を理由に居住する人(計46.9%)とが、ほぼ拮抗する結果となった。

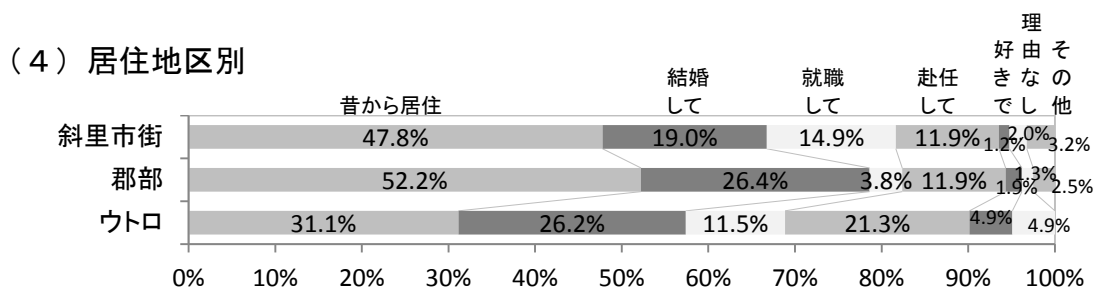
(3) 男女別



○ 男性では就職・赴任が、女性では結婚が一定の居住理由となっていることが推測される。



○ 明確な特徴は読み取りにくいですが、40代以下では赴任の割合が高いこと、結婚はどの年代にも一定理由となるが、特に50~70代では1/4を越える理由になっていることが伺える。



○ ウトロでは昔からの居住者の割合が低く、赴任者の割合が高いこと、郡部では就職の割合が低いことが読み取れる。

6. 住みにくさの要因 (問5)

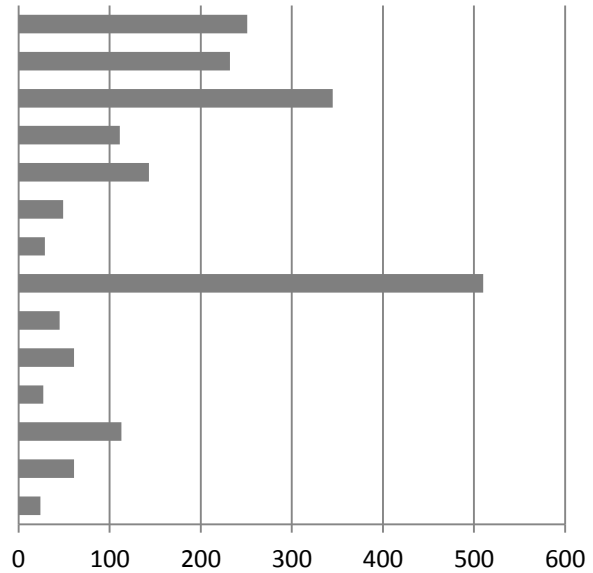
(1) 設問

問5 斜里町で住みにくいと感じる点があるとすれば、その主な理由は何ですか？(最大3つまで○)

1	どこに行くにも遠い	8	医療・福祉環境
2	欲しいものが買えない/買い物	9	子育て環境
3	車がないと何もできない	10	教育環境
4	災害への不安	11	生涯学習環境
5	寒さや降雪	12	遊べる場が少ない
6	住環境	13	家族・子どもが近くにいない
7	情報通信環境	14	その他 ()

(2) 全体結果

選択肢	略語	回答数	選択率	順位
どこに行くにも遠い	遠い	251	31.7%	3
欲しいものが買えない/買い物	買い物	232	29.3%	4
車がないと何もできない	車	345	43.5%	2
災害への不安	災害	111	14.0%	7
寒さや降雪	寒さ	143	18.0%	5
住環境	住環境	49	6.2%	10
情報通信環境	情報	29	3.7%	12
医療・福祉環境	医療等	510	64.3%	1
子育て環境	子育て	45	5.7%	11
教育環境	教育	61	7.7%	8
生涯学習環境	学習	27	3.4%	13
遊べる場が少ない	遊び場	113	14.2%	6
家族・子どもが近くにいない	家族	61	7.7%	8
その他	その他	24	3.0%	14
有効回答数		2001		
回答者数		745		
無回答者数		48		
全対象者数		793		

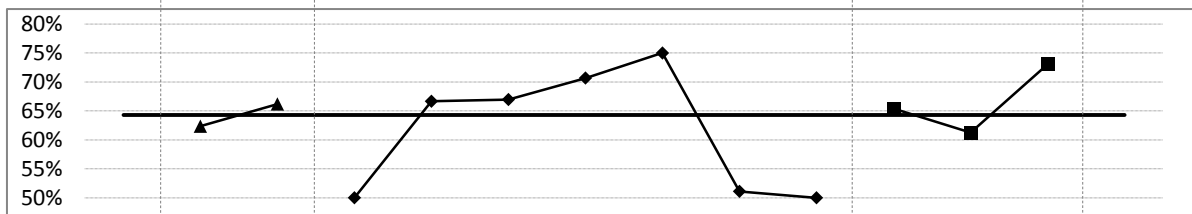


- 3つまで選択可としたものの、14も選択肢がある中で、約3人に2人（64.2%）が「医療・福祉環境」を住みにくさの要因として選択した。（他の設問から、特に医療環境である可能性が高い。）
- 車・遠さ・買い物など、いわば斜里町の地理的特徴に起因すると思われる要因も上位を占め、約3割以上の人に選択された。
- 但し、下記のとおり、項目によっては、年代・地区による顕著な傾向が見られている。

(3) 項目別（特徴的な項目のみ）

－ 1) 医療・福祉環境

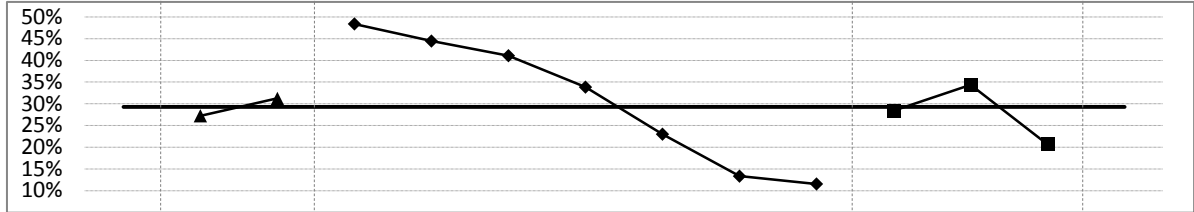
	全体	男	女	20代以下	30代	40代	50代	60代	70代	80代以上	斜里市街	郡部	ウトロ
選択率	64.3%	62.4%	66.2%	50.0%	66.7%	67.0%	70.7%	75.0%	51.1%	50.0%	65.4%	61.3%	73.0%
順位	1	1	1	1	1	1	1	1	1	1	1	1	1



- 男女・年代・地区のすべてで第1位の要因となったが、50～60代・ウトロでより高かった。
- 逆に20代以下、70代以上では、相対的に低かった。

－ 2) 欲しいものが買えない/買い物

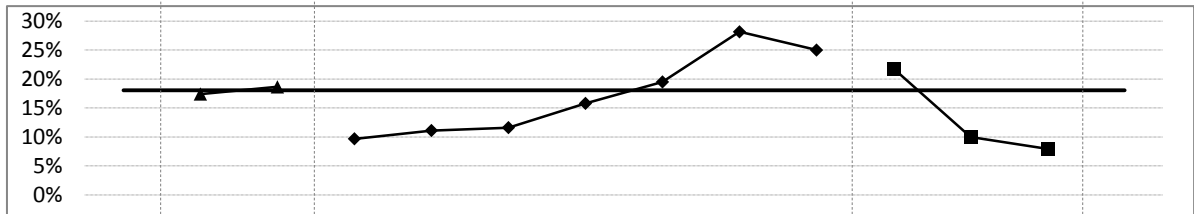
	全体	男	女	20代以下	30代	40代	50代	60代	70代	80代以上	斜里市街	郡部	ウトロ
選択率	29.3%	27.2%	31.2%	48.4%	44.4%	41.1%	33.8%	23.0%	13.3%	11.5%	28.4%	34.4%	20.6%
順位	4	4	4	2	2	2	3	4	6	7	4	3	4



- 若年層ほど高く、高年層ほど低く、最大4倍の差が開いた。
- 若年層には、買い物への不自由さが定住阻害の要因になりえると推測される。
- 「遊べる場が少ない」の項目もほぼ同様の傾向を示した。

－ 3) 寒さや降雪

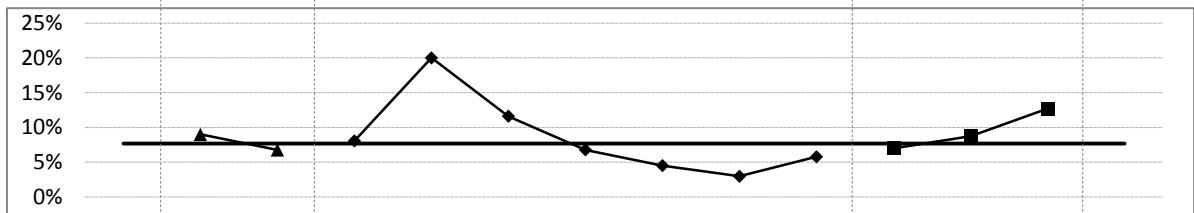
	全体	男	女	20代以下	30代	40代	50代	60代	70代	80代以上	斜里市街	郡部	ウトロ
選択率	18.0%	17.4%	18.6%	9.7%	11.1%	11.6%	15.8%	19.5%	28.1%	25.0%	21.8%	10.0%	7.9%
順位	5	5	5	7	8	6	5	5	3	3	5	6	9



- 高年層で高く、若年層や郡部・ウトロでは低い。
- 「災害への不安」や「家族が近くにいない」の項目もほぼ同様の傾向を示した。

－ 4) 教育環境

	全体	男	女	20代以下	30代	40代	50代	60代	70代	80代以上	斜里市街	郡部	ウトロ
選択率	7.7%	9.0%	6.8%	8.1%	20.0%	11.6%	6.8%	4.5%	3.0%	5.8%	7.0%	8.8%	12.7%
順位	8	8	9	10	6	6	9	9	13	9	9	8	6



- 30～40代・ウトロでやや高く、特に30代では20%を越えている。
- 「子育て環境」でも同様の傾向となった（30代以下とウトロでやや高い）。

7. 町の将来イメージ (問6)

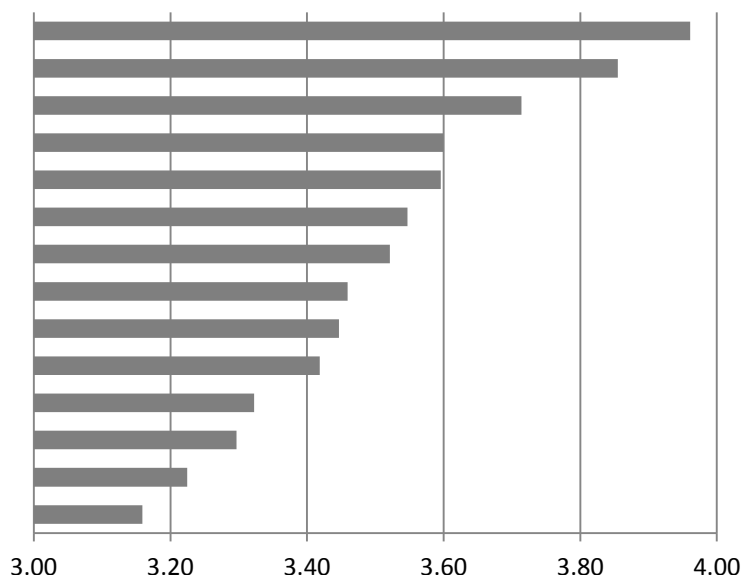
(1) 設 問

問6 下記の町の将来イメージについて、それぞれの程度共感しますか？(項目ごとに1つずつ○)

	非常に共感	やや共感	どちらでもない	あまり共感せず	全く共感せず
自然遺産のイメージを全面に出した 環境と共生するまち	5	4	3	2	1
安定的な地域活力をもたらす 第一次産業のまち	5	4	3	2	1
多くの人が訪れ、賑わいのある 観光のまち	5	4	3	2	1
道路・公園・除排雪など 快適な暮らしのあるまち	5	4	3	2	1
事故・犯罪が少なく災害にも強い 安全・安心のまち	5	4	3	2	1
子どもたちを地域の力で見守る 子育て支援のまち	5	4	3	2	1
高齢者や障がい者(児)など全ての人が安心できる 福祉のまち	5	4	3	2	1
健康づくりや地域医療を重視した 健康のまち	5	4	3	2	1
子どもの育成を学校と地域で支える 教育支援のまち	5	4	3	2	1
文化・スポーツなどの盛んな 生涯学習のまち	5	4	3	2	1
地域活動やボランティア活動が盛んな 助け合いのまち	5	4	3	2	1
町民主体のまちづくりを積極的に進める 住民自治のまち	5	4	3	2	1
健全な財政運営と地方分権をめざす 自立のまち	5	4	3	2	1
他地域・国際交流などの盛んな 交流のまち	5	4	3	2	1

(2) 全体結果

順位	項 目	平均点
1	安全・安心のまち	3.96
2	第一次産業のまち	3.85
3	環境と共生するまち	3.71
4	子育て支援のまち	3.60
5	福祉のまち	3.60
6	観光のまち	3.55
7	快適な暮らしのあるまち	3.52
8	健康のまち	3.46
9	助け合いのまち	3.45
10	教育支援のまち	3.42
11	生涯学習のまち	3.32
12	住民自治のまち	3.30
13	自立のまち	3.22
14	交流のまち	3.16

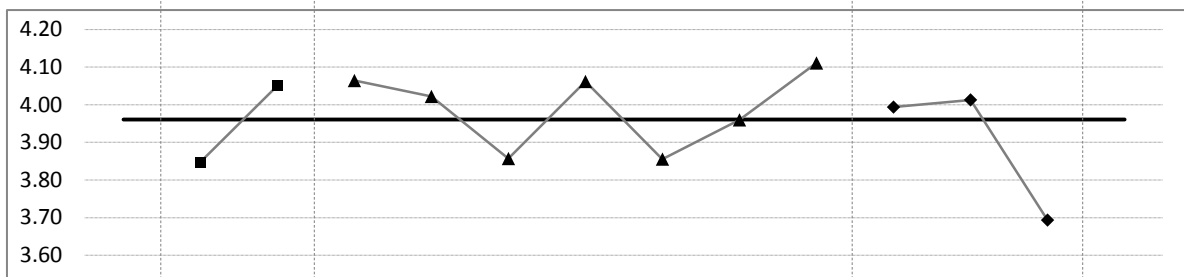


○ ①安全安心、②第一次産業、③環境と共生、④子育て支援、⑤福祉、といった順で共感度が高かった。第1位と第14位とでは平均点で0.8点もの差が開いた。

(3) 項目別 (上位6位まで)

－ 1) 「安全・安心なまち」への共感度

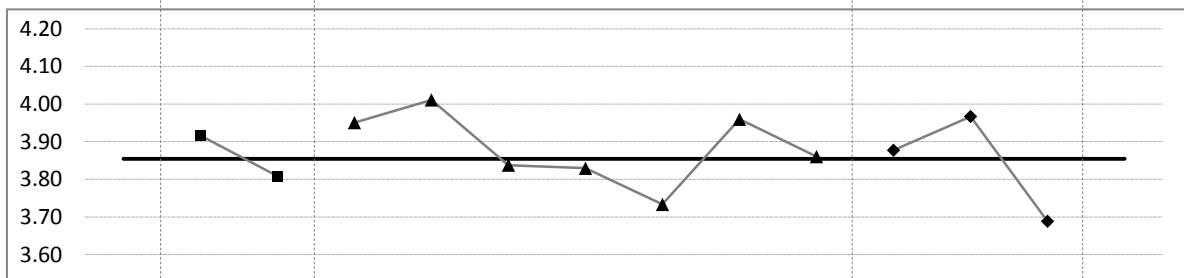
	全体	男	女	20代以下	30代	40代	50代	60代	70代	80代以上	斜里市街	郡部	ウトロ
平均点	3.96	3.85	4.05	4.06	4.02	3.86	4.06	3.86	3.96	4.11	3.99	4.01	3.69
順位	1	2	1	1	1	1	1	1	1	1	1	1	2



- 男性・ウトロを除く全ての属性で第1位となった。
- ウトロでの共感度は、相対的に特に低い結果となった。

－ 2) 「第一次産業のまち」への共感度

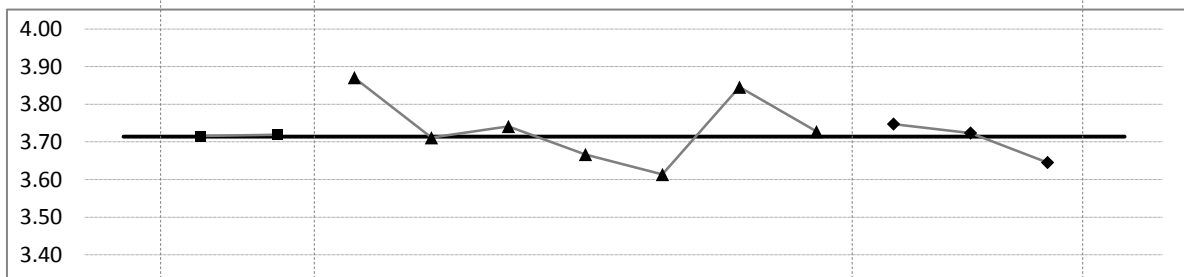
	全体	男	女	20代以下	30代	40代	50代	60代	70代	80代以上	斜里市街	郡部	ウトロ
平均点	3.85	3.92	3.81	3.95	4.01	3.84	3.83	3.73	3.96	3.86	3.88	3.97	3.69
順位	2	1	2	2	2	2	2	2	2	3	2	2	3



- 全般的に共感度は高いが、特に男性・30代以下・70代・郡部での共感度が特に高かった。

－ 3) 「環境と共生するまち」への共感度

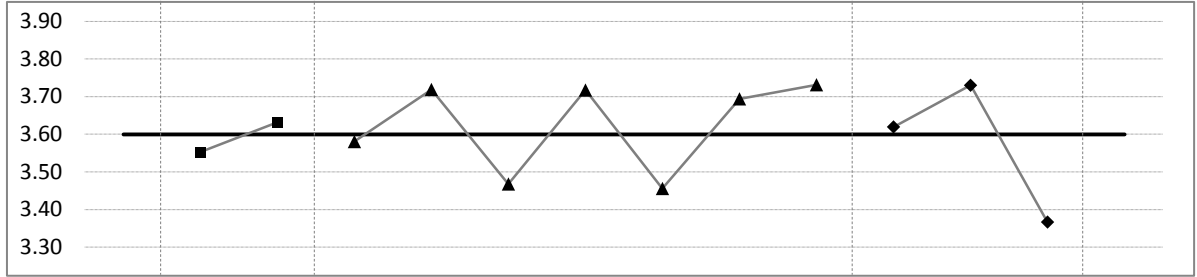
	全体	男	女	20代以下	30代	40代	50代	60代	70代	80代以上	斜里市街	郡部	ウトロ
平均点	3.71	3.72	3.72	3.87	3.71	3.74	3.67	3.61	3.85	3.73	3.75	3.72	3.65
順位	3	3	3	3	4	3	5	3	3	7	3	4	4



- 20代以下・70代でやや高かった。80代では平均レベルだが順位は第7位だった。

－ 4) 「子育て支援のまち」への共感度

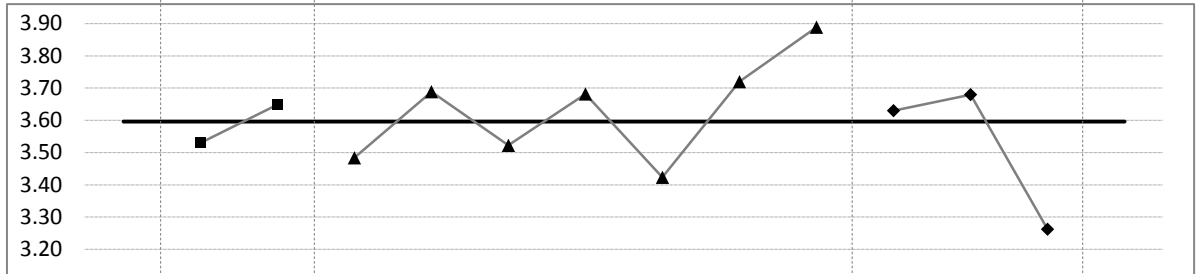
	全体	男	女	20代以下	30代	40代	50代	60代	70代	80代以上	斜里市街	郡部	ウトロ
平均点	3.60	3.55	3.63	3.58	3.72	3.47	3.72	3.46	3.69	3.73	3.62	3.73	3.37
順位	4	5	5	6	3	6	3	4	5	6	5	3	5



○ 30代・50代・70代以上・郡部での共感度が高かった（理由の推定が難しい）。

－ 5) 「福祉のまち」への共感度

	全体	男	女	20代以下	30代	40代	50代	60代	70代	80代以上	斜里市街	郡部	ウトロ
平均点	3.60	3.53	3.65	3.48	3.69	3.52	3.68	3.42	3.72	3.89	3.63	3.68	3.26
順位	5	6	4	8	5	5	4	6	4	2	4	5	6

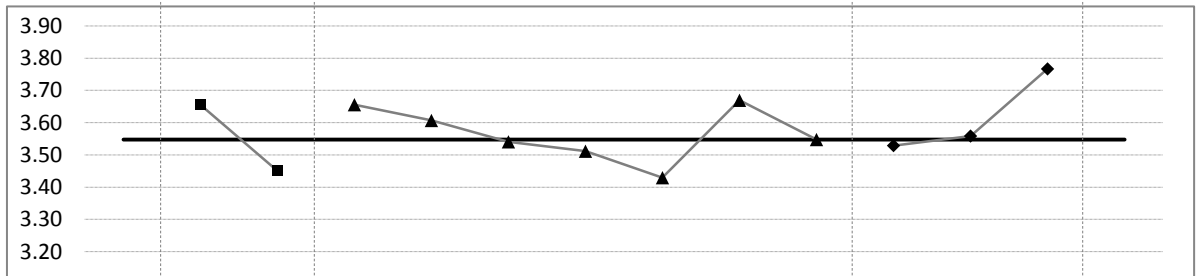


○ 30代・50代・70代以上で高く、特に80代では第2位の共感度となった。

○ ウトロでの共感度は相対的に低かった。

－ 6) 「観光のまち」への共感度

	全体	男	女	20代以下	30代	40代	50代	60代	70代	80代以上	斜里市街	郡部	ウトロ
平均点	3.55	3.66	3.45	3.66	3.61	3.54	3.51	3.43	3.67	3.55	3.53	3.56	3.77
順位	6	4	10	4	7	4	9	5	6	12	7	7	1



○ 男性・20代以下・70代・ウトロで高く、特にウトロでは第1位の共感度となった。

8. 人口減少への対応 (問7)

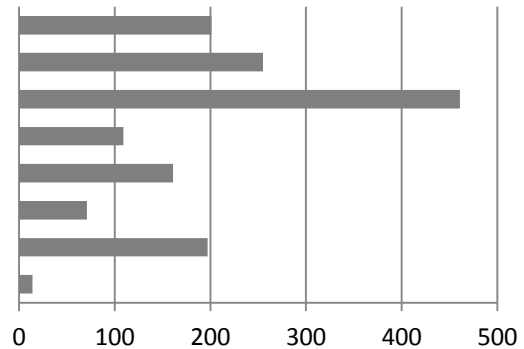
(1) 設 問

問7 斜里町の人口は現在12,600人ですが、2035年には8,800人に減少すると予測されています。人口減少への対応について、あなたの意見に近いものはどれですか？(○は2つまで)

1	人口減少は全国共通の流れであり、やむを得ない
2	子育て対策を充実させ、子どもを産み育てやすい環境を作るべき
3	若年層などへの雇用を創出し、人口減少を食い止めるべき
4	高齢者にも活躍してもらい、労働世代(生産年齢)減少分の仕事量を補うべき
5	移住・定住対策を積極的に進めるべき
6	観光振興等で交流人口を増やし、定住者減少分の経済効果を補うべき
7	人口が減っても維持できるよう、効率的でコンパクトなまちを作るべき
8	その他()

(2) 全体結果

選択肢	略語	回答数	選択率	順位
やむを得ない	やむを得ず	201	25.3%	3
子育て対策を充実	子育て対策	255	32.2%	2
若年層などへの雇用を創出	雇用創出	461	58.1%	1
高齢者に活躍	高齢者活躍	109	13.7%	6
移住・定住対策	移住定住	161	20.3%	5
交流人口増加	交流人口	71	9.0%	7
効率的・コンパクトなまち	コンパクト	197	24.8%	4
その他	その他	14	1.8%	8
有効回答数		1469		
回答者数		781		
無回答者数		12		
全対象者数		793		

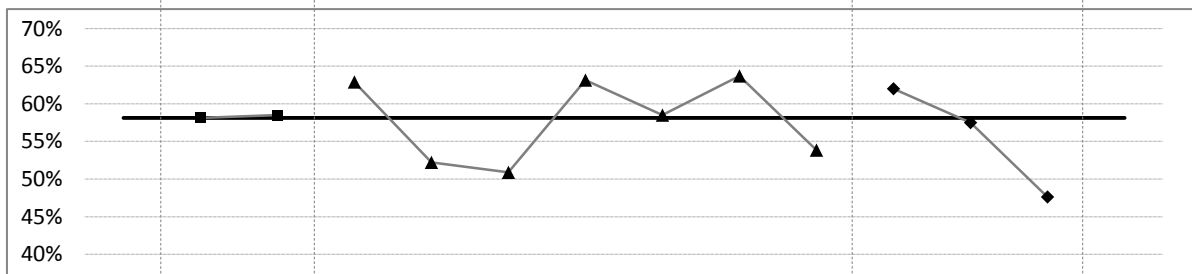


- 雇用創出への支持が突出して高かった。第2位には子育て対策だったが、第3位には「やむを得ず」となり、時流への抵抗の難しさまたはあきらめ感も一定程度占めた。
- コンパクト、移住定住、高齢者活躍、交流人口増と続いた。

(3) 項目別 (上位4位まで)

ー 1) 「若年層などへの雇用を創出」

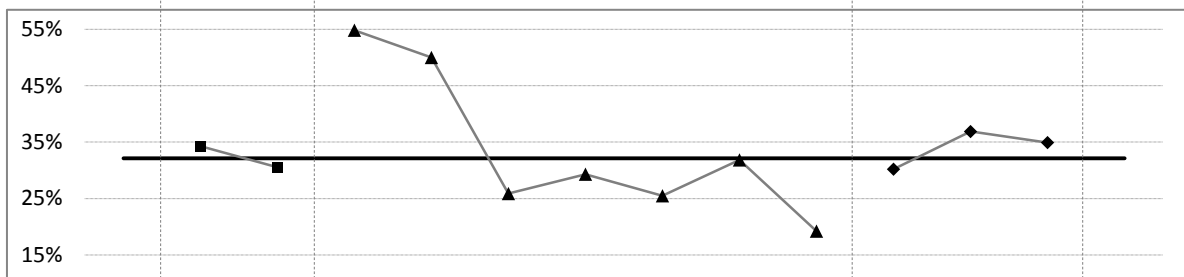
	全体	男	女	20代以下	30代	40代	50代	60代	70代	80代以上	斜里市街	郡部	ウトロ
選択率	58.1%	58.1%	58.5%	62.9%	52.2%	50.9%	63.2%	58.5%	63.7%	53.8%	62.0%	57.5%	47.6%
順位	1	1	1	1	1	1	1	1	1	1	1	1	1



- 全ての属性で第1位となり、全般的に支持された。

－ 2) 「子育て対策を充実」

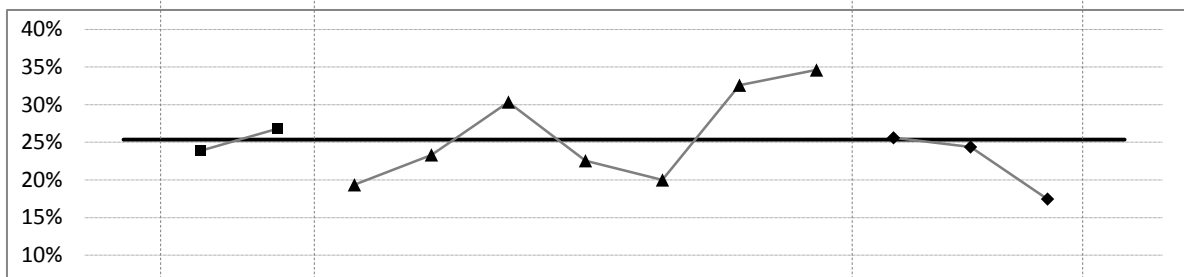
	全体	男	女	20代以下	30代	40代	50代	60代	70代	80代以上	斜里市街	郡部	ウトロ
選択率	32.2%	34.3%	30.5%	54.8%	50.0%	25.9%	29.3%	25.5%	31.9%	19.2%	30.2%	36.9%	34.9%
順位	2	2	2	2	2	3	2	3	3	5	2	2	2



○ 30代以下から50%超の突出した支持を受けた。その他での属性でも概ね支持は高かった。

－ 3) 「やむを得ない」

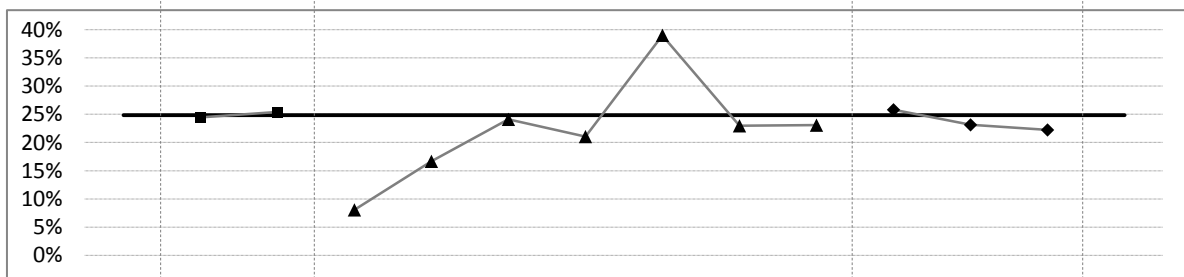
	全体	男	女	20代以下	30代	40代	50代	60代	70代	80代以上	斜里市街	郡部	ウトロ
選択率	25.3%	23.9%	26.8%	19.4%	23.3%	30.4%	22.6%	20.0%	32.6%	34.6%	25.6%	24.4%	17.5%
順位	3	4	3	4	4	2	4	4	2	2	4	3	5



○ 40代・70代以上で30%超となったが、20代以下・60代・ウトロでは20%以下となった。

－ 4) 「効率的でコンパクトなまち」

	全体	男	女	20代以下	30代	40代	50代	60代	70代	80代以上	斜里市街	郡部	ウトロ
選択率	24.8%	24.4%	25.4%	8.1%	16.7%	24.1%	21.1%	39.0%	23.0%	23.1%	25.8%	23.1%	22.2%
順位	4	3	4	6	5	4	5	2	4	4	3	4	4



○ 60代で突出した支持を受けた（理由の推測は難しい）。逆に若年層での支持は低かった。

9. 個別行政分野の現状満足度と将来重要度 (問8)

(1) 設 問

問8 次の項目に対する現状への満足度と今後の重要度について、どのようにお考えですか？
満足度・重要度それぞれ1つずつ、最も近いものを選んでください。

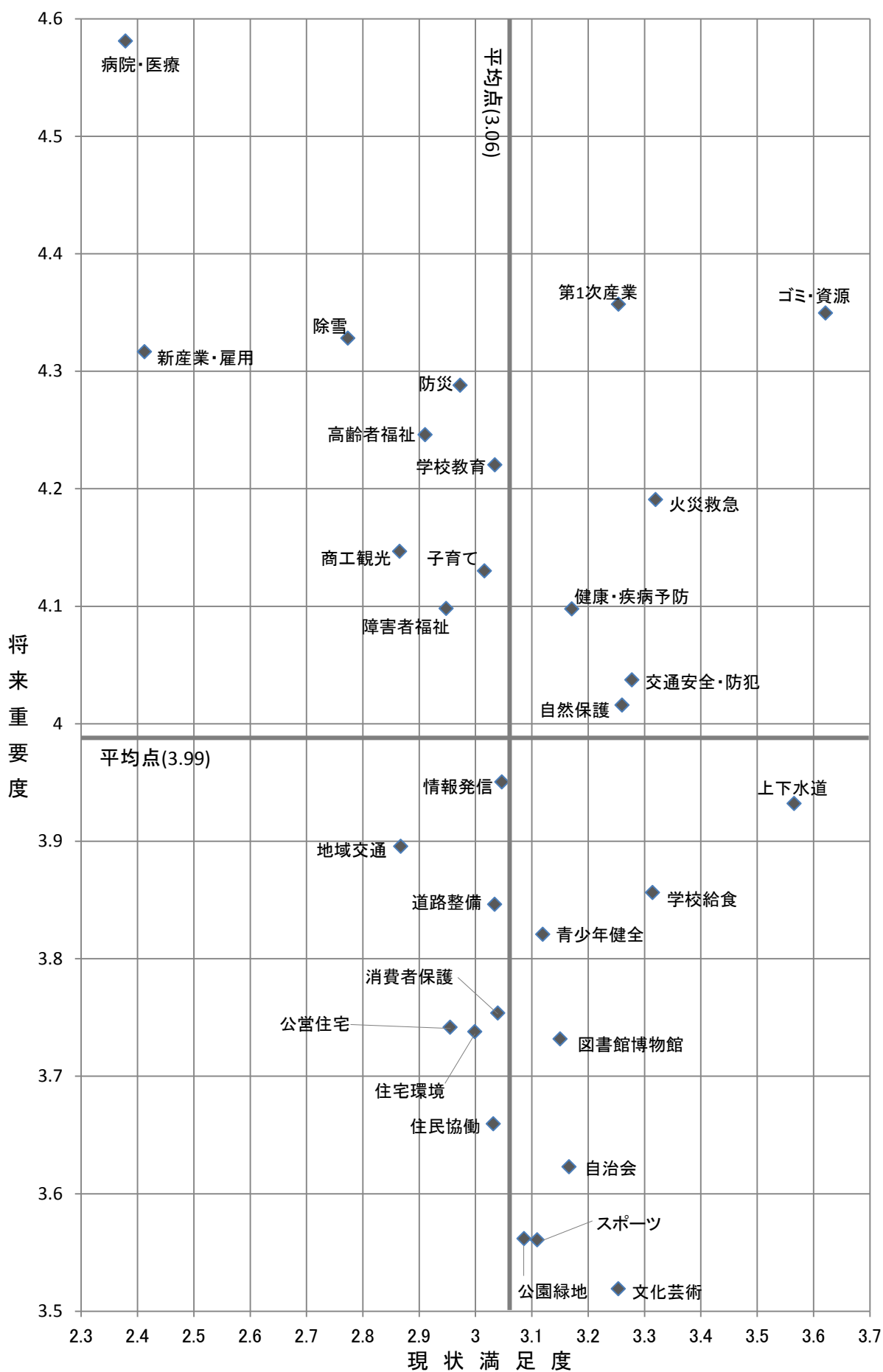
項目名	現状への満足度						今後の重要度					
	満足	やや満足	どちらとも言えない	やや不満	不満	不明・わからない	重要	やや重要	どちらとも言えない	あまり重要ではない	重要ではない	不明・わからない
・・・	5	4	3	2	1	0	5	4	3	2	1	0
・・・	5	4	3	2	1	0	5	4	3	2	1	0

※ 計30項目それぞれについて、満足度と重要度を選択してもらったもの。

(2) 全体結果 (順位比較)

<現状満足度>			<今後重要度>		
順位	項目	平均点	順位	項目	平均点
1	ゴミ処理や資源リサイクル対策	3.62	1	病院・地域医療対策	4.58
2	上下水道・浄化槽整備	3.57	2	農業・漁業・林業振興	4.36
3	火災・救急救命対策	3.32	3	ゴミ処理や資源リサイクル対策	4.35
4	学校給食	3.31	4	道路の除雪対策	4.33
5	交通安全・防犯対策	3.28	5	新規産業育成や雇用対策	4.32
6	自然保護や野生動物対策	3.26	6	防災・災害対策	4.29
7	農業・漁業・林業振興	3.25	7	高齢者福祉対策	4.25
8	文化・芸術	3.25	8	学校教育	4.22
9	健康づくり・疾病予防対策	3.17	9	火災・救急救命対策	4.19
10	自治会活動支援	3.17	10	商工業・観光業振興	4.15
11	図書館・博物館	3.15	11	子育て支援対策	4.13
12	青少年の健全育成対策	3.12	12	障がい者(児)福祉対策	4.10
13	スポーツ・レクリエーション	3.11	13	健康づくり・疾病予防対策	4.10
14	公園や緑地・街路樹整備	3.09	14	交通安全・防犯対策	4.04
15	行政からの情報発信	3.05	15	自然保護や野生動物対策	4.02
16	消費者保護対策	3.04	16	行政からの情報発信	3.95
17	学校教育	3.03	17	上下水道・浄化槽整備	3.93
18	道路整備	3.03	18	地域公共交通対策	3.90
19	町政への住民参加・協働の機会	3.03	19	学校給食	3.86
20	子育て支援対策	3.02	20	道路整備	3.85
21	住宅環境整備	3.00	21	青少年の健全育成対策	3.82
22	防災・災害対策	2.97	22	消費者保護対策	3.75
23	公営住宅整備	2.95	23	公営住宅整備	3.74
24	障がい者(児)福祉対策	2.95	24	図書館・博物館	3.74
25	高齢者福祉対策	2.91	25	住宅環境整備	3.73
26	商工業・観光業振興	2.87	26	町政への住民参加・協働の機会	3.66
27	地域公共交通対策	2.87	27	自治会活動支援	3.62
28	道路の除雪対策	2.77	28	スポーツ・レクリエーション	3.56
29	新規産業育成や雇用対策	2.41	29	公園や緑地・街路樹整備	3.56
30	病院・地域医療対策	2.38	30	文化・芸術	3.52

(3) 現状満足度と将来重要度の相関図



10. 町政運営への関心 (問9)

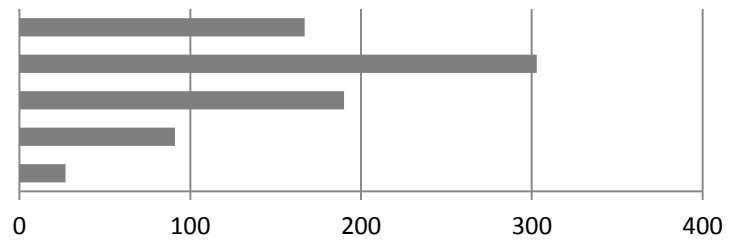
(1) 設 問

問9 斜里町の町政運営やまちづくりに関心がありますか？

関心がある	やや 関心がある	どちらとも いえない	あまり 関心がない	関心がない
5	4	3	2	1

(2) 全体結果

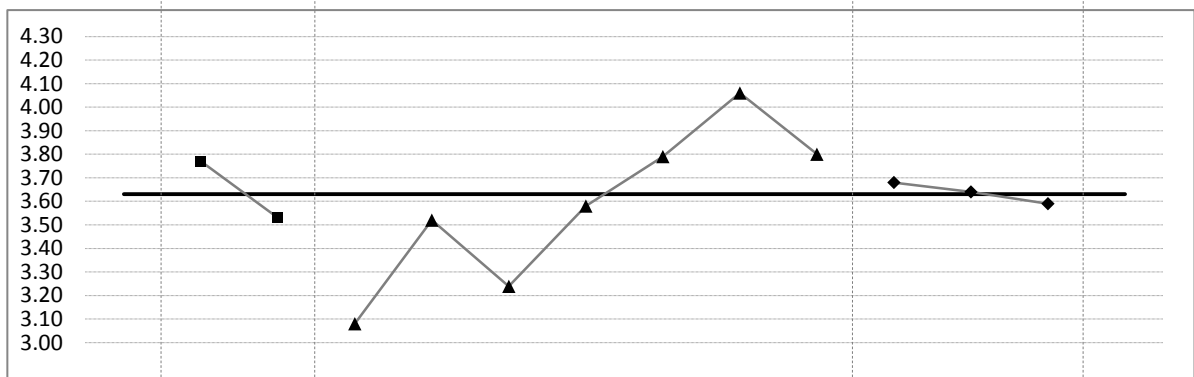
	回答数	回答率
関心がある (5)	167	21.5%
やや関心がある (4)	303	38.9%
どちらともいえない (3)	190	24.4%
あまり関心がない (2)	91	11.7%
関心がない (1)	27	3.5%
有効回答数	778	100%
有効回答 平均点	3.63	
無回答・無効	15	
合 計	793	



○ 関心がある（やや含む）とした人が60.4%だったが、どちらともいえないとした人が約4分の1、関心がないとした人も15.2%となった。

(3) 属性別平均点比較

	全体	男	女	20代以下	30代	40代	50代	60代	70代	80代以上	斜里市街	郡部	ウトロ
平均点	3.63	3.77	3.53	3.08	3.52	3.24	3.58	3.79	4.06	3.80	3.68	3.64	3.59



○ 属性別にみると、男性の方が関心が高く、また若年者よりも高年者のほうが概ね関心が高かった。特に20代以下、40代の関心が低かった。

1 1. 町政運営との関わり (問10)

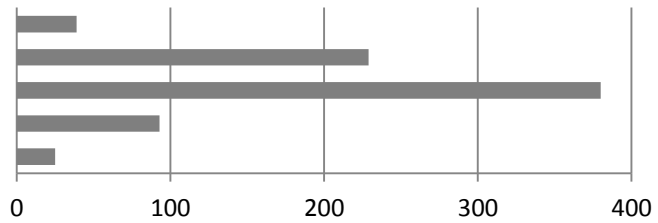
(1) 設 問

問10 あなた自身の町政運営との関わり方について、最も近いものを1つ選んでください。

1	積極的かつ主体的に参加したい
2	自分の意見や要望は、できるだけ役場や議会議員に伝えたい
3	情報公開を前提に、基本的に役場や議会に任せたい
4	興味がなく、できるだけ関わりたくない
5	その他 ()

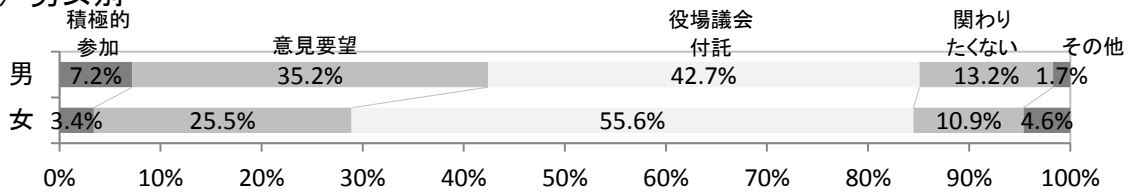
(2) 全体結果

選択項目	略語	回答数	回答率
積極的・主体的参加	積極的	39	5.1%
意見要望を伝える	意見	229	29.9%
役場や議会に任せる	付託	380	49.6%
関わりたくない	無関係	93	12.1%
その他	その他	25	3.3%
有効回答数		766	100%
無回答・無効		27	
合 計		793	

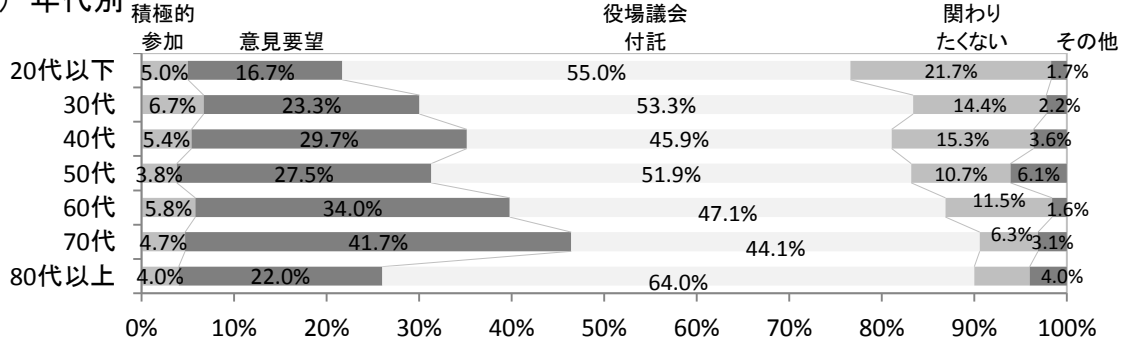


- 積極的に参加したいと答えた人は5.1%にとどまり、意見要望を伝えたいとした人は約3割、役場・議会に任せたいとした人は約5割に及んだ。
- この結果は、同様の設問でアンケートを行った芽室町とほぼ同じ結果であった。

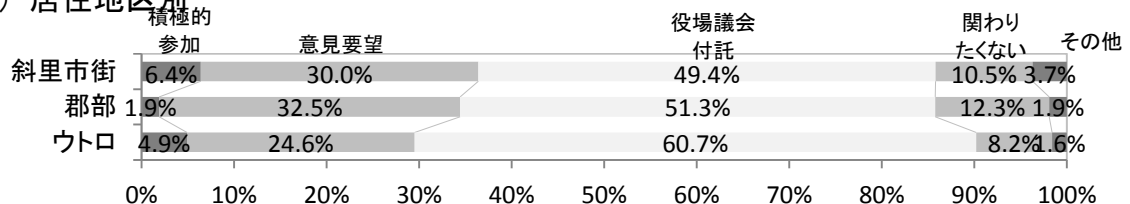
(3) 男女別



(4) 年代別



(5) 居住地区別



1 2. 幸福度調査 1 : 幸せの程度 (問11)

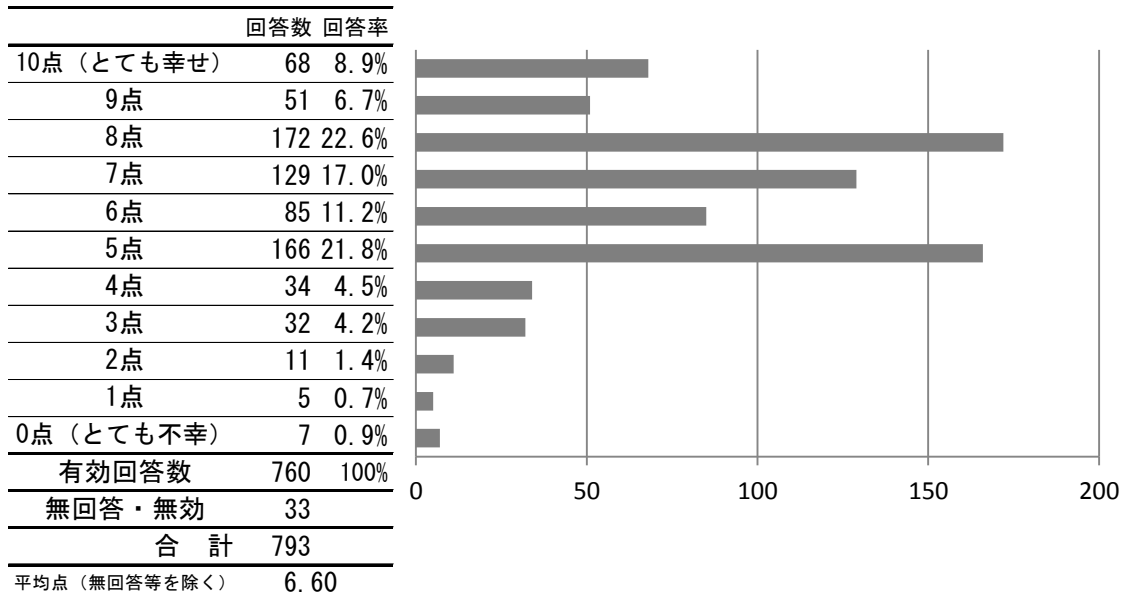
(1) 設 問

問 1 1 現在、あなたはどの程度幸せですか？

「とても幸せ」を10点、「とても不幸」を0点とすると、何点くらいだと思いますか？

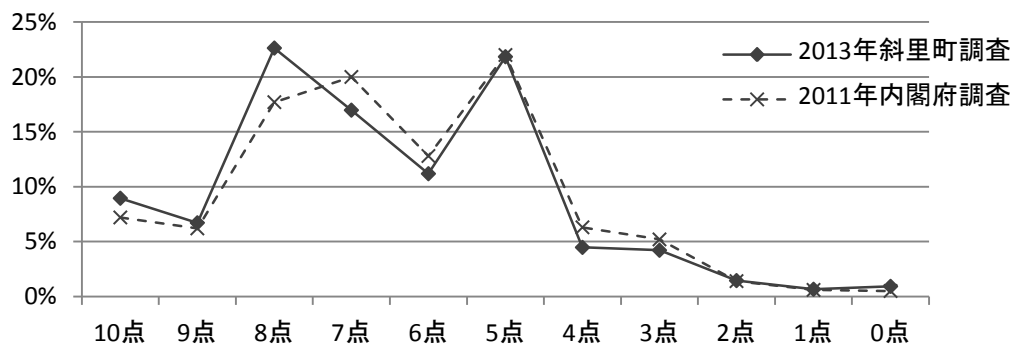
	とても 幸せ	←	←	→	→	とても 不幸					
点数	10	9	8	7	6	5	4	3	2	1	0

(2) 全体結果



(3) 全体結果・内閣府調査との比較

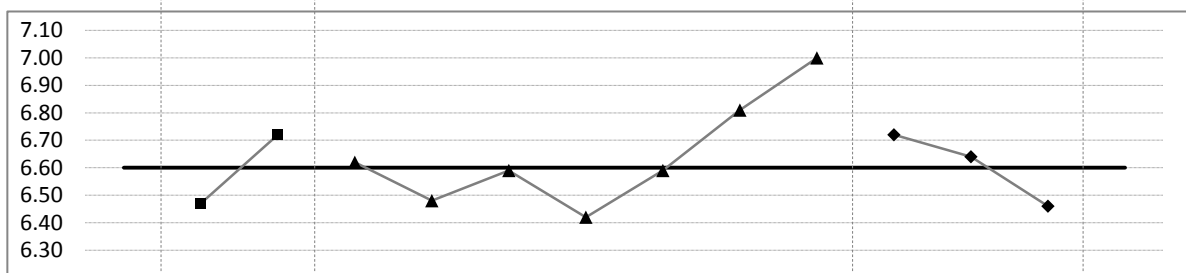
	10点	9点	8点	7点	6点	5点	4点	3点	2点	1点	0点	平均点
2013年斜里町調査	8.9%	6.7%	22.6%	17.0%	11.2%	21.8%	4.5%	4.2%	1.4%	0.7%	0.9%	6.60
2011年内閣府調査	7.2%	6.2%	17.7%	20.0%	12.8%	22.0%	6.3%	5.2%	1.4%	0.6%	0.5%	6.44



○ 内閣府が定期的に行っている調査と同じ設問（自身の幸せの程度を11段階評価）の結果、斜里町の方が若干よいものの、ほぼ同様の結果となった。（波形がこれほど重なったことから、調査精度の高さが推察されるものである。）

(4) 属性（性別・年代・居住地区）平均点比較

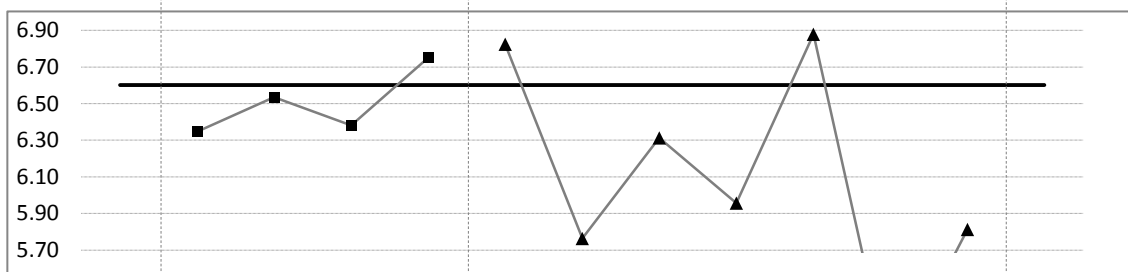
	全体	男	女	20代以下	30代	40代	50代	60代	70代	80代以上	斜里市街	郡部	ウトロ
平均点	6.60	6.47	6.72	6.62	6.48	6.59	6.42	6.59	6.81	7.00	6.72	6.64	6.46



○ 男性よりも女性が、若年者よりも高年者（特に70代以上）で高い傾向が読み取れる。

(5) 属性（居住歴・住まい）平均点比較

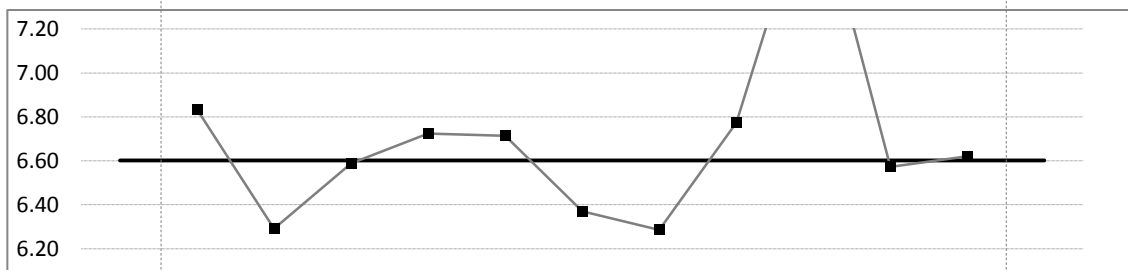
	全体	居住歴				住まい						
		10年未満	10～19年	20～29年	30年以上	一戸建て(持家)	一戸建て(借家)	民間アパート	公営住宅	社宅官舎	間借り等	その他
該当人数		110	85	113	472	555	40	50	71	34	13	17
平均点	6.60	6.35	6.54	6.38	6.75	6.82	5.76	6.31	5.96	6.88	5.00	5.81



○ 借家・民間アパート・公営住宅居住者で顕著に低い結果となった。

(6) 属性（職業）平均点比較

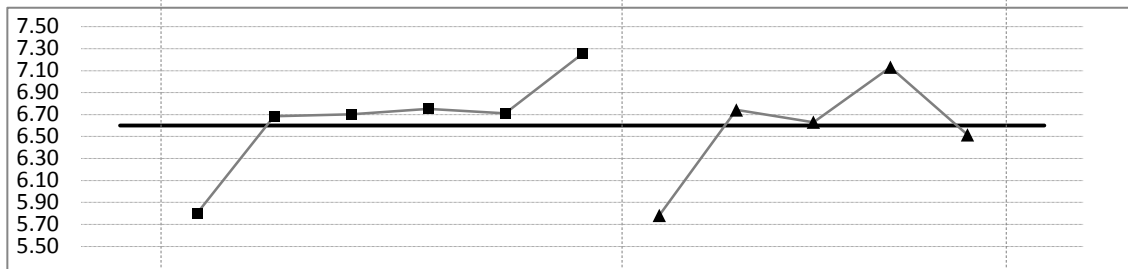
	全体	職業										
		農林漁業	工業・建設業等	商業・サービス	福祉・医療関係	団体職員	公務員	パート・アルバイト	主婦・主婦専業	学生	無職	その他
該当人数		100	59	89	29	30	28	92	121	10	181	29
平均点	6.60	6.84	6.29	6.59	6.72	6.71	6.37	6.29	6.77	7.90	6.57	6.62



○ 農林漁業者・主婦主夫専業者でやや高く、工業建設業者・公務員・パートアルバイトで低い結果となった。

(7) 属性（世帯人数・世帯構成）平均点比較

	全体	世帯人数						世帯構成				
		1人	2人	3人	4人	5人	6人以上	一人暮らし	夫婦のみ	核家族	三世帯家族	その他
該当人数		121	286	158	97	53	68	112	259	261	102	36
平均点	6.60	5.80	6.68	6.70	6.75	6.71	7.25	5.78	6.74	6.63	7.13	6.52



○ 6人以上・三世帯家族世帯で高く、単身世帯で顕著に低い結果となった。

13. 幸福度調査2：幸福感の判断基準（問12）

(1) 設問

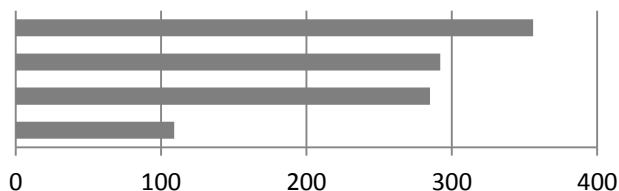
問12 問11で、自分の幸福感を判断する際に重視した基準は何ですか？（○は2つまで）

1	自分の理想との比較
2	将来への期待
3	過去の自分との比較
4	他人との比較

※ 設問内容は、設問項目は2011年内閣府調査と同じだが、斜里町調査では「○は2つまで」としたが、内閣府では「○は2つ」と問いかけ方が異なる点に注意が必要

(2) 全体結果

	回答数	回答率	順位
自分の理想との比較	356	47.8%	1
将来への期待	292	39.2%	2
過去の自分との比較	285	38.3%	3
他人との比較	109	14.7%	4
有効回答数	1042		
有効回答者数	744		



(3) 全体結果・内閣府調査との比較

	自分の理想との比較	将来への期待	過去の自分との比較	他人との比較
2013年斜里町調査	47.8%	39.2%	38.3%	14.7%
2011年内閣府調査	61.8%	60.3%	34.2%	27.3%

○ 設問の仕方が若干異なったため比較が難しいが、幸福の判断が全国平均よりも現実志向である傾向が伺える。

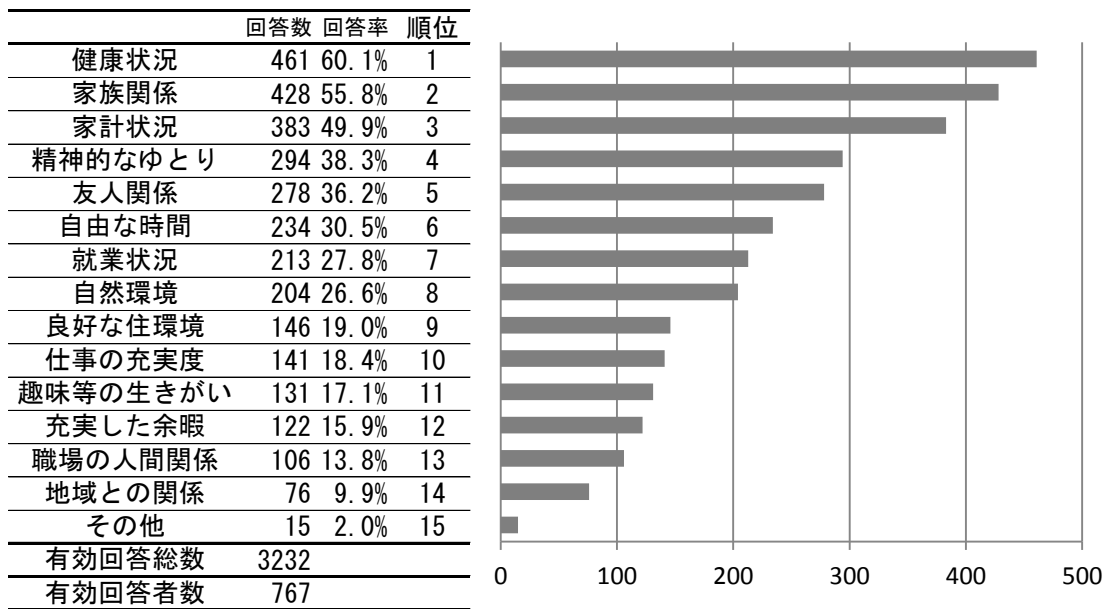
1 4. 幸福度調査 3 : 幸福感の重視事項 (問 1 3)

(1) 設 問

問 1 3 問11で、自分の幸福感を判断する際に重視した事項は何ですか？ (〇はいくつでも)

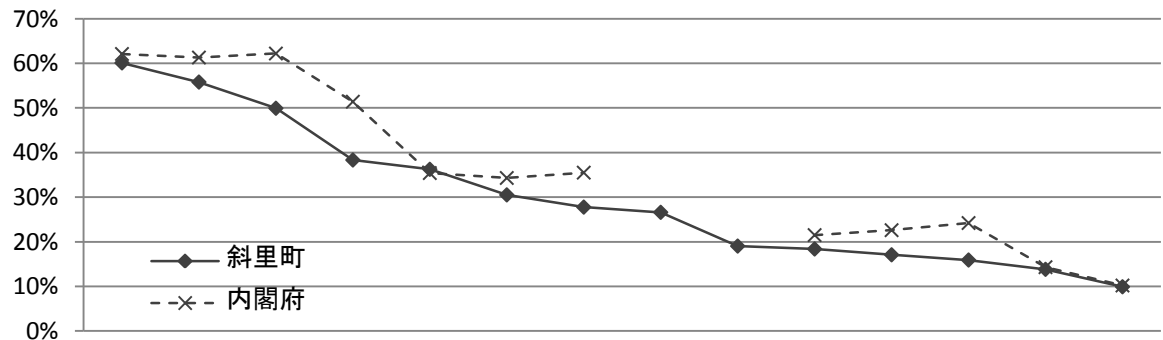
1	家計状況 (所得・消費)	9	家族関係
2	就業状況 (仕事の有無・安定)	10	友人関係
3	健康状況	11	職場の人間関係
4	自由な時間	12	地域コミュニティとの関係
5	充実した余暇	13	良好な住環境 (家の広さや街並みの美しさ等)
6	仕事の充実度	14	自然環境の素晴らしさ
7	精神的なゆとり	15	その他
8	趣味・社会貢献などの生きがい		

(2) 全体結果



(3) 全体結果・内閣府調査との比較

	健康状況	家族関係	家計状況	精神的ゆとり	友人関係	自由時間	就業状況	自然環境	住環境	仕事充実度	趣味など生きがい	余暇	職場人間関係	地域関係
斜里町	60.1%	55.8%	49.9%	38.3%	36.2%	30.5%	27.8%	26.6%	19.0%	18.4%	17.1%	15.9%	13.8%	9.9%
内閣府	62.1%	61.3%	62.2%	51.4%	35.4%	34.3%	35.5%			21.5%	22.6%	24.2%	14.3%	10.2%



○ 全国とほぼ同じ傾向であるが、家計や精神的ゆとり、就業状況、余暇で全国よりもやや低い傾向がみられた。

15. 幸福度調査4：幸福感構成要素の満足度（問14～24）

（1）設 問

- 問14 自分の家計状況（所得や消費生活）に満足していますか？
 問15 今住んでいる住宅や周辺の住環境に満足していますか？
 問16 子育て中の方、子育てを終えた方に伺います。
 お子さまの子育てや成長の状況（教育や子育て教育環境を含む）に満足していますか？
 問17 仕事をしている方、仕事を終え退職された方に伺います。
 自分の仕事（仕事内容や給与・収入など）に満足していますか？
 （退職された方は、過去の自分を振り返って。）
 問18 自分の日常生活を取りまく社会制度（例えば、年金や健康保険、雇用施策、公営住宅、教育制度など、主に国の制度）について、満足していますか？
 問19 自分の身体は健康だと思いますか？
 問20 学業・仕事・家庭・人間関係など日常生活全般で、精神的ストレスはありますか？
 問21 自分のライフスタイル（仕事・趣味・食事・休息・睡眠などの内容やバランスなど）に満足していますか？
 問22 ご家族との関係は良好ですか？
 問23 身近な地域社会との関係やつながり（友人関係や近所付き合い、困ったときの助け合いなど）に満足していますか？
 問24 自分の周りの文化や自然などとの関係やつながりに満足していますか？

回答方法（選択肢）

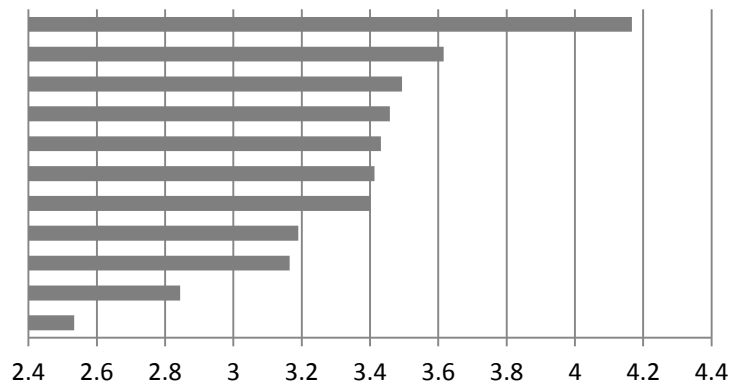
問19, 20, 22以外	満足	やや満足	どちらでもない	やや不満	不満
問19	健康	やや健康	どちらでもない	やや不健康	不健康
問20	全くない	あまりない	どちらでもない	やや多い	多い
問22	良好	やや良好	どちらでもない	あまり良好ではない	良好ではない
	5	4	3	2	1

※ 問20は実際には、「多い」→「全くない」の順だったが、集計上、便宜的に入れ替えた。

（2）全体結果

	満足(5)	やや満足(4)	どちらでもない(3)	やや不満(2)	不満(1)	無回答・無効	平均点	順位
家計状況	92	242	212	153	73	21	3.16	9
住居	125	325	156	118	51	18	3.46	4
子育て・教育	80	244	197	58	24	190	3.49	3
雇用（仕事）	73	243	180	139	59	99	3.19	8
社会制度	19	134	224	258	137	21	2.53	11
身体的健康	155	283	125	161	55	14	3.41	6
精神的健康	37	209	221	201	101	24	2.84	10
ライフスタイル	96	312	216	106	44	19	3.40	7
家族関係	359	253	100	40	17	24	4.17	1
地域関係	131	310	262	41	28	21	3.62	2
文化自然関係	77	251	390	39	16	20	3.43	5
全体（合計）	1244	2806	2283	1314	605	471	3.34	

順位	項目	平均点
1	家族関係	4.17
2	地域関係	3.62
3	子育て・教育	3.49
4	住居	3.46
5	文化自然関係	3.43
6	身体的健康	3.41
7	ライフスタイル	3.40
8	雇用（仕事）	3.19
9	家計状況	3.16
10	精神的健康	2.84
11	社会制度	2.53

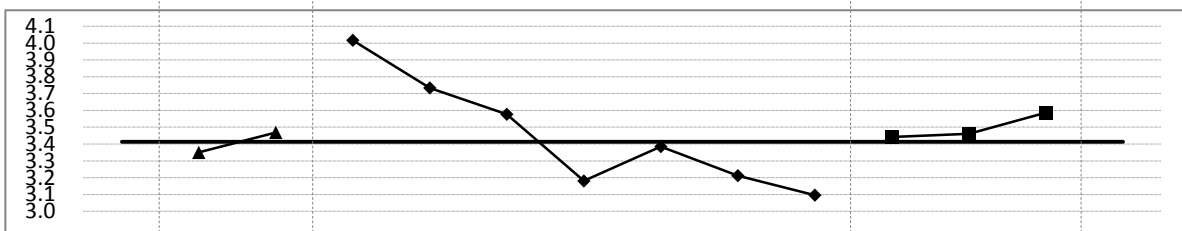


○ 幸福感を構成しているとされる11要素について満足度を聞いたところ、項目によって大きな差がつく結果となった。家族関係へは満足度が高く、逆に社会制度やストレスへの不満が大きいことが伺える結果となった。

(3) 項目別（特徴的な項目のみ）

－ 1) 身体的健康への満足度

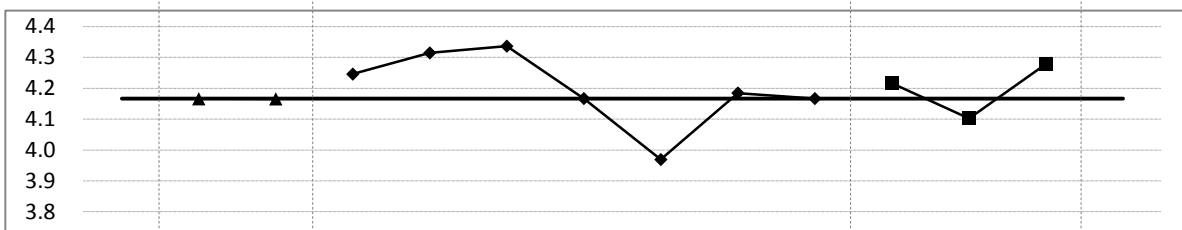
	全体	男	女	20代以下	30代	40代	50代	60代	70代	80代以上	斜里市街	郡部	ウトロ
平均点	3.41	3.35	3.47	4.02	3.73	3.58	3.18	3.38	3.21	3.10	3.44	3.46	3.59



○ 若年ほど高く、高年層（特に50代、70代以上）で相対的に低い結果となった。

－ 2) 家族関係への満足度

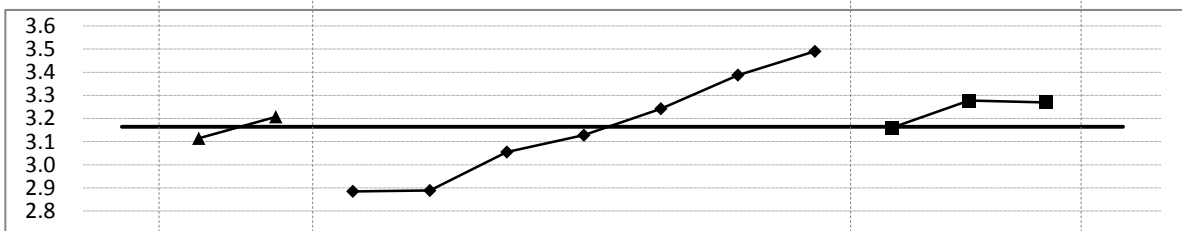
	全体	男	女	20代以下	30代	40代	50代	60代	70代	80代以上	斜里市街	郡部	ウトロ
平均点	4.17	4.17	4.17	4.25	4.31	4.34	4.17	3.97	4.18	4.17	4.22	4.10	4.28



○ 若年層・ウトロでやや高く、60代でやや低い傾向がみられた。

－ 3) 家計状況への満足度

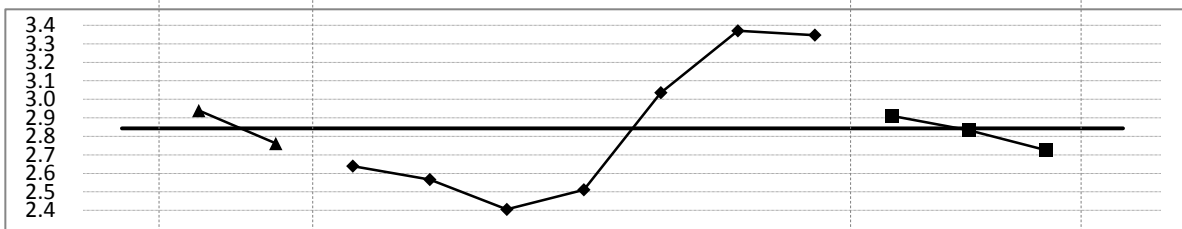
	全体	男	女	20代以下	30代	40代	50代	60代	70代	80代以上	斜里市街	郡部	ウトロ
平均点	3.16	3.11	3.21	2.89	2.89	3.06	3.13	3.24	3.39	3.49	3.16	3.28	3.27



○ 高年層ほど高く、特に30代以下では顕著に低い傾向がみられた。

－ 4) 精神的健康への満足度

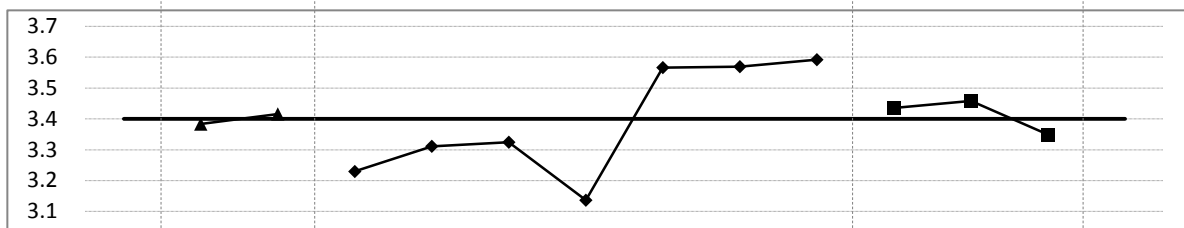
	全体	男	女	20代以下	30代	40代	50代	60代	70代	80代以上	斜里市街	郡部	ウトロ
平均点	2.84	2.94	2.76	2.64	2.57	2.41	2.51	3.04	3.37	3.35	2.91	2.83	2.73



○ 50代以下で低く、60代以上で高い傾向がみられた。40代と70代では1点ほどの差が開いた。

－ 5) ライフスタイルへの満足度

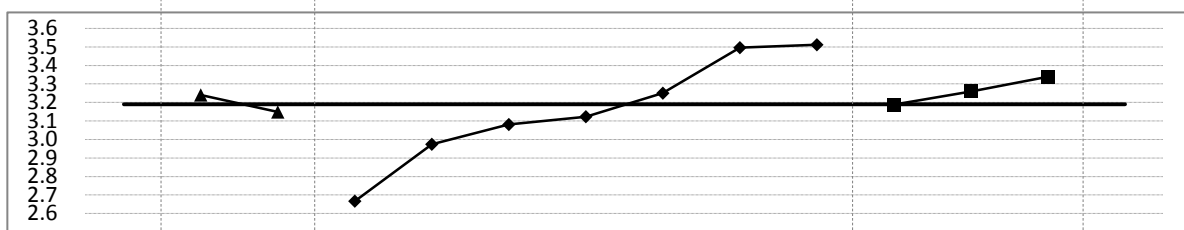
	全体	男	女	20代以下	30代	40代	50代	60代	70代	80代以上	斜里市街	郡部	ウトロ
平均点	3.40	3.38	3.42	3.23	3.31	3.32	3.14	3.57	3.57	3.59	3.43	3.46	3.35



○ 精神的傾向とほぼ同様の傾向がみられた。

－ 6) 仕事への満足度

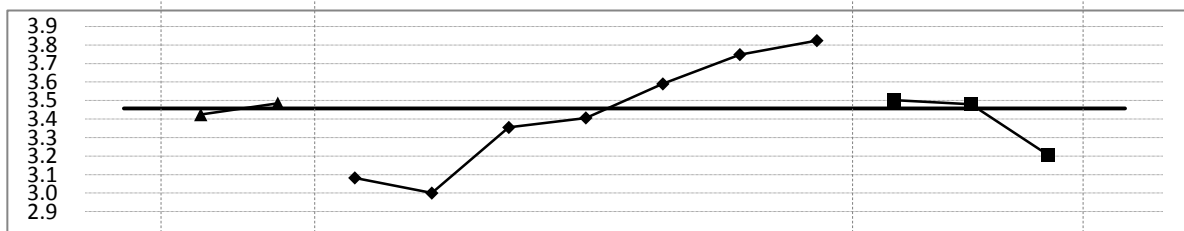
	全体	男	女	20代以下	30代	40代	50代	60代	70代	80代以上	斜里市街	郡部	ウトロ
平均点	3.19	3.24	3.15	2.67	2.97	3.08	3.12	3.25	3.50	3.51	3.19	3.26	3.34



○ 若年ほど低く、高年ほど高い傾向がみられた。

－ 7) 住宅環境への満足度

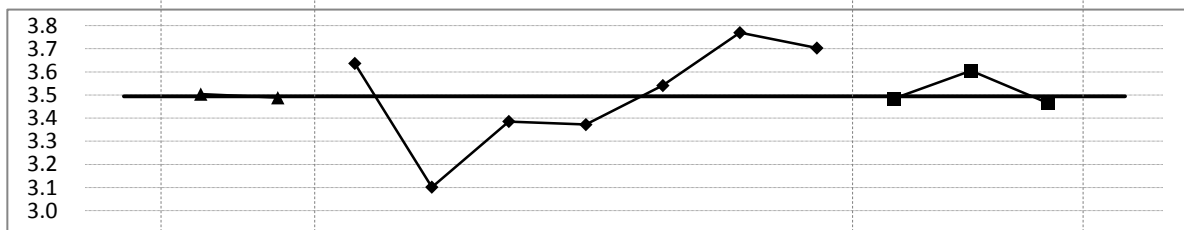
	全体	男	女	20代以下	30代	40代	50代	60代	70代	80代以上	斜里市街	郡部	ウトロ
平均点	3.46	3.42	3.49	3.08	3.00	3.35	3.41	3.59	3.75	3.82	3.50	3.48	3.21



○ 家計・仕事と同様に、若年ほど低く、高年ほど高い傾向がみられた。

－ 8) 子育て・教育状況への満足度

	全体	男	女	20代以下	30代	40代	50代	60代	70代	80代以上	斜里市街	郡部	ウトロ
平均点	3.49	3.50	3.49	3.64	3.10	3.39	3.37	3.54	3.77	3.70	3.48	3.61	3.47



○ 子育て・教育状況では、30代で顕著に低く、70代以上で高い傾向が見られた。

16. 自由記載

(1) 設 問

問34 あなたが町政に関して日頃感じていることや要望したいことなどがあれば、ご自由に記載してください。

(2) 結果内訳

	区分	件数
01.	自然	4
02.	ゴミ	9
03.	産業	32
04.	雇用	16
05.	道路	23
06.	施設	29
07.	住宅	16
08.	生活環境	13
09.	交通	12
10.	除雪	30
11.	防災	13
12.	健康	3
13.	子育て	20
14.	福祉	29
15.	医療・病院	40
16.	教育	24
17.	行政運営	26
18.	税金	4
19.	役場職員	17
20.	議会・議員	6
21.	まちづくり	60
22.	その他	4
	合 計	430