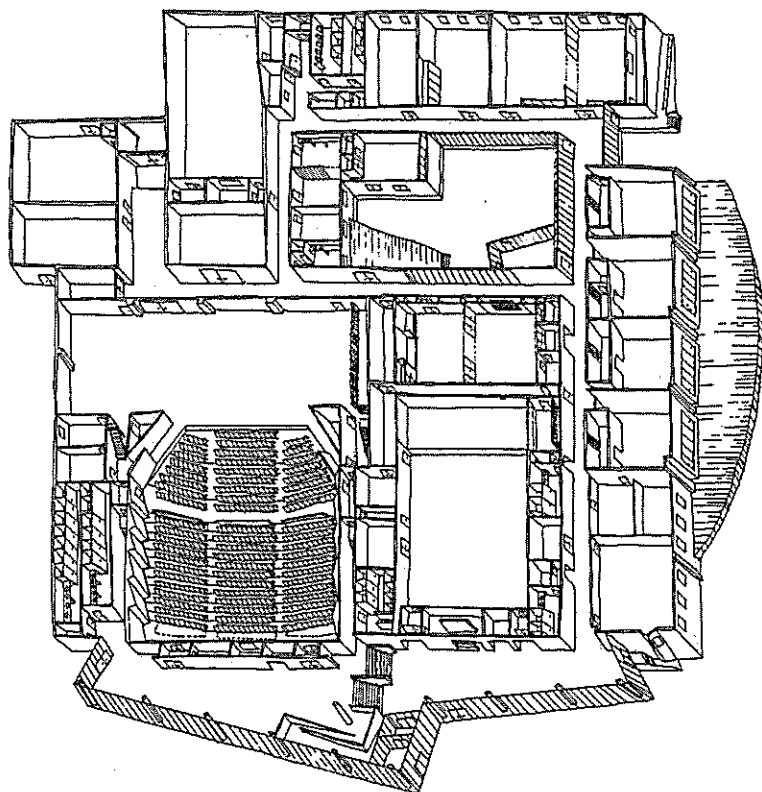


館報 2013

斜里町公民館 ゆめホール知床

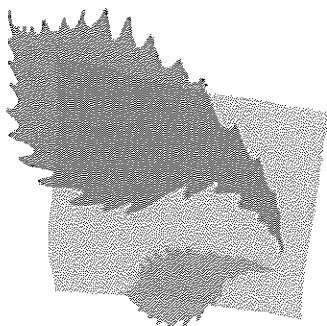


平成26年3月

斜里町教育委員会 斜里町公民館ゆめホール知床

目 次

I. 運営-----	1
1. 主なできごと《25年度のできごと》	
2. 委員	
3. 機構と職員	
4. 業務概要	
5. 予算	
6. 利用者数	
7. 25年度推進計画	
8. 広報活動	
II. 事業-----	31
1. 社会教育事業	
2. 公民館事業	
3. 芸術文化公演事業	
4. 芸術文化事業	
III. 参考資料 -----	47
1. 「ゆめホール事業」一覧 (H10～H24)	
2. 「芸術文化事業協会助成事業」一覧 (H10～H24)	
3. 10年度推進計画(開館時運営指針)	
4. ゆめホール建設概要	
5. 公民館所管施設	
6. 公民館条例	
7. 公民館関連規則	
8. 芸術文化振興基金条例	
9. 施設利用申込書	
10. 各室利用注意事項	
11. 公民館使用料と予約の説明	
12. 館内図	



YUME HALL SHIRETOKU
ゆめホール 知床

● シンボルマーク

知床の自然を象徴するミズナラの葉に、文化の発信地となることを祈って「窓」を配置しています。すばらしい知床の自然と、ゆめホール知床の未来が調和することを願ってデザインしました。札幌市立高等専門学校ミュージカル部の千葉明美さんの作品です。

I 運営

1 主なできごと

■25年度のできごと

4月

- 4/1 辞令交付式・訓示 (高橋・馬場)
社会教育指導員辞令交付式 (高木・山口)
- 4/2 役場新人職員施設視察研修
生きがい大学面接・説明会 (高橋・馬場)
老人クラブ連合会役員選考委員会 (笠谷)
- 4/4 生きがい大学役員会 (馬場)
生きがい大学面接・説明会 (高橋・馬場)
- 4/5 教職員辞令交付式《公ホ38人》(高橋)
文連常任理事会 (高橋・馬場)
- 4/6 手作りシアター実行委員会 (高橋・馬場)
- 4/7~8 暴風雨避難所開設 宿泊13名(全員)
- 4/9 第1回館内会議
- 4/10 第1回公民館分館長・主事会議
(高橋・馬場・成田)
- 4/11 生きがい大学入学式《文ホ101人》
(高橋・馬場・高木)
老人クラブ連合会四役会議 (笠谷)
芸術文化事業協会理事会 (高橋)
繰り上げ閉館 (21:30)
- 4/13 友の会「綾戸智絵コンサート」(高木)
- 4/14 繰り上げ閉館 (20:00)
- 4/17 第2回館内会議
- 4/18 生きがい大学自治会総会 (馬場・成田)
《公ホ97名》
生きがい大学公民館専門課程①「オリエン
テーション」(高橋・高木)《31名》
斜里地区防火管理者連絡協議会総会(高橋)
繰り上げ閉館 (21:30)
- 4/19 公民館ホール・リハーサル室・スロープ
ワックス掛け (成田・藤盛・高木・岩谷)
- 4/20 ネットかんげき総会 札幌市 (笠谷)
- 4/22 斜里町パークゴルフ協会定期総会
《公ホ52名》
斜里文化連盟総会 (高橋・馬場)
- 4/23 老人クラブ連合会総会《43名》
(高橋・笠谷)
- 4/24 教育委員会議 (高橋)
高橋組「安全大会」《公ホ120名》
- 4/25 生きがい大学集合学習①「シャル・ウィー・ヒップ・ホッ
プダンス」(馬場)《公ホ91名》
小学校芸術鑑賞会実行委員会臨時会議
(成田・高木)
- 4/28 みんなの音楽会《文ホ167人》
斜里社交ダンス同好会ダンスパーティー
《公ホ70名》
繰り上げ閉館 (21:20)
- 4/30 繰り上げ閉館 (21:35)

5月

- 5/1 第3回館内会議
統一メーデー《100名》
- 5/2 繰り上げ閉館 (21:30)
- 5/4 繰り上げ閉館 (20:00)
- 5/8 第4回館内会議
- 5/9 斜里芸術文化事業協会理事会 (笠谷)
- 5/9 きがい大学集合学習②「歌って♪笑って!
生きて」(馬場・成田)《93名》
繰り上げ閉館 (21:40)
- 5/10 網走ブロック社会教育主事研修会 網走市
(笠谷)
ゆめコミュ「パークゴルフに挑戦!」中止
- 5/12 繰り上げ閉館 (21:15)
ダンスフェスティバル《公ホ210人》
- 5/14~15 管内社会教育指導主事等研修会
北見市常呂(笠谷)
- 5/15 生きがい大学ウトロ校入学式 ウトロ支所
(高橋・馬場・山口)《16名》
- ミニ講座「みらいあーる」バス見学
(山口)《16名》
- 斜里地区保護司会総会《公ホ42人》
- 5/15 第5回館内会議
- 5/16 生きがい大学公民館専門課程②「自分史を
書いた人の感想を聞こう」
(高木)《29名》
- 5/17 斜里小3年生施設見学 (高橋・馬場)
- 5/18 保健福祉講演会《公ホ75人》
- 5/20 斜網文化団体協議会総会 (馬場)
繰り上げ閉館 (20:00)
- 5/22 ウロ一般向け講座手話教室「初めての手話」
(山口)《11名》
第6回館内会議
- 5/23 公民館協会オホーツク支部総会 (高橋)
小学校芸術館鑑賞実行委員会 (高木・成田)
斜里芸術文化事業協会総会 (高橋)
- 5/24 網走ブロック社会教育関連広域事業担当者
会議 小清水町(馬場・笠谷)
- 5/25 ゆめクラブパート1「色とりどりの色あそ
び」①(高木)《14名》
- 5/26 繰り上げ閉館 (21:00)
- 5/29 教育委員会議 (高橋)
- 第7回館内会議
- 5/29 ウロ一般向け講座手話教室「初めての手話」
(山口)《11名》
- 5/30 生きがい大学集合学習③「斜里の気象と天
気予報」(馬場)《公ホ87名》
生きがい大学公民館専門課程③「文章を書
くことに楽しみを」(高木)《26名》
生きがい大学ウトロ校公民館講座「楽しく
体操」(山口)《13名》
- 5/31 老人クラブ連合会四役会議 (笠谷)

6月

- 6/1 ゆめクラブパート1「色とりどりの色あそ
び」②(高木)《12名》
- 6/2 ホール職員舞台入門講習(笠谷)

6/4 繰り上げ閉館 (21:00)
 オホーツク文化事業ネットワーク会議総会
 北見市(高橋・馬場)
 手づくりシアター会議(高橋・馬場・笠谷)
 ゆめコミュ パート2「オリジナルキャラクター
 を考えよう！」(山口)《7名》
 6/5 外ロー一般向け講座手話教室「初めての手話」
 (山口)《11名》
 第8回館内会議
 6/6 生きがい大学集合学習④「青年会議所の取
 組み」(馬場)《公ホ93名》
 6/6 猫の手例会9名(馬場・笠谷)
 6/7 網走ブロック社会教育関連広域事業企画会
 議 小清水町(高橋)
 6/8 ゆめクラブパート1「色とりどりの色あそ
 び」③(高木)《14名》
 6/9 繰り上げ閉館 (20:00)
 6/10 外ロー一般向け講座「クラフトテープのバスケット作り
 ①」(山口)《7名》
 6/11 外ロー一般向け講座「クラフトテープのバスケット作り
 ②」(山口)《7名》
 6/12 公民館運営審議会(高橋・馬場)
 生きがい大学ウトロ映画会「最強のふたり」
 ウトロ支所《15名》(山口・馬場・成田)
 6/13 生きがい大学映画会「最強のふたり」
 《文ホ89名》(成田)
 映画会「最強のふたり」ゆめホール事業
 No.129《文ホ96名》(馬場・藤盛)
 斜里芸術文化事業協会理事会 欠席
 6/16 繰り上げ閉館 (21:00)
 6/21 文連常任理事会(馬場)
 6/18 第9回館内会議
 手作りシアター応募者説明会《24名》(馬
 場)
 6/19 斜里建設工業 安全大会《公ホ108名》
 6/20 生きがい大学集合学習⑤「ねぶた囃子と歴
 史」(馬場)《公ホ93名》
 生きがい大学公民館課程④「節目できごと
 を年表に記入しよう」(高木)《26名》
 6/22 青葉町友和会老人クラブ結成15周年行事
 (高橋)
 ゆめクラブパート2「飛べ飛べスペシャル」
 ①(高木)《17名》
 6/26 第10回館内会議
 教育委員会議(高橋)
 6/27 本願寺派北海道教区仏教婦人大会講演会
 《文ホ630名・公ホ280名》
 6/28 第11回全道老人クラブ交通安全推進大会
 (北見市)《11名》(高橋・高木)
 6/29 芸術文化講座「演劇ワークショップ①」(講
 師:札幌座ディレクター 清水友陽 氏)《20名》
 ゆめクラブパート2「飛べ飛べスペシャル」
 ②(高木)《16名》
 6/30 芸術文化講座「演劇ワークショップ②」(講
 師:札幌座ディレクター 清水友陽 氏)《17名》
 25周年記念美咲声友会年発表会《文ホ600
 名》
 繰り上げ閉館 (21:00)

7月

7/2 第1回消防訓練及び救命講習《15名》
 子ども芸フェス実行委員会(馬場・成田)
 7/2~3 ねぶたお囃子講習会《文ホ43名》
 7/3 生きがい大学役員会(馬場・成田)
 第11回館内会議
 7/4 朝日小3年社会科見学(成田)《26名》
 繰り上げ閉館 (21:30)
 7/5 全道公民館職員研修会 札幌市(馬場)
 老連パークゴルフ交流会(笠谷・成田)
 (町営パークゴルフ場/笠谷・成田)《90名》
 7/6 ゆめクラブパート2「飛べ飛べスペシャル」
 ③(高木)《14名》
 芸術文化講座「演劇ワークショップ③」(講
 師:札幌座ディレクター 清水友陽 氏)《15名》
 7/7 芸術文化講座「演劇ワークショップ④」(講
 師:札幌座ディレクター 清水友陽 氏)《12名》
 7/9~10 北海道舞台芸術情報フェア2013(札幌
 市)(馬場)
 7/11 公民館専門課程⑤「バス遠足」
 (高木)《27名》
 第12回館内会議
 斜里芸術文化事業協会理事会(高橋)
 7/14 オホーツクサイクリング(ゴール)閉会式
 7/15 戦没者追悼式《公ホ150名》
 7/16 手づくりシアター授与式(高橋)
 7/17 社会教育主事研修会(清里町)(笠谷)
 第13回館内会議
 7/18 生きがい大学「若返りの集い」(健康増進
 センター)(馬場)《85名》
 第12回館内会議
 繰り上げ閉館 (21:30)
 7/19 小学校芸術鑑賞会(ウトロ)「どさんこひー
 ひゃらあそび組」(高木)《49名》
 陸上自衛隊北部方面本部音楽隊 CONCERT
 TOUR 2013《文ホ568名》
 手作りシアター世話人会
 7/21 第23回参議員議員通常選挙投票所
 《ロビー-197名》
 第23回参議員議員通常選挙開票所
 《ロビー1,344名》
 7/22 小学校芸術鑑賞会(斜里小・朝日小・峰浜
 小・朱円小・以久科小・川上小)「どさんこ
 ひーひゃらあそび組」(高木・成田)
 《515名》
 7/24 教育委員会議(高橋)
 老人クラブ連合会四役会議(笠谷)5名
 第14回館内会議
 7/25 老人クラブ連合会ブロック研修会(網走市)
 (笠谷)
 7/31 第15回館内会議
 7/30~8/1 子ども向け講座「踊りに行くぜ」(斜
 里小)(馬場)《50名》

8月

8/1 生きがい大学公民館課程⑥「自分史を綴ろ

う①」(高木)《27名》
 8/6 繰り上げ閉館(21:30)
 第16回館内会議
 8/6~8 子ども向け講座「踊りに行くぜ」(朝日小)《81名》(馬場)
 8/7 生きがい大学ウトロ校⑤《15名》(山口)
 網走ブロック社会教育主事研修会(視察)小清水(笠谷)
 8/8 第15回館内会議
 斜里芸術文化事業協会理事会(馬場)
 子ども芸フェス実行委員会(馬場・成田)7名
 8/10~11 全館ワックス掛け
 8/13 繰り上げ閉館(21:00)
 8/14 第17回館内会議
 手づくりシアター世話人会 10名(高橋・馬場)
 8/15 繰り上げ閉館(21:05)
 第16回館内会議
 8/17 繰り上げ閉館(21:30)
 8/18 繰り上げ閉館(20:00)
 8/20 オホーツク文化事業ネットワーク会議定例会(高橋・馬場・笠谷)8名
 ホール災害対応講座① 33名
 ホール災害対応講座② 31名
 8/21 避難訓練リハーサル 13名
 8/22 第1回社会教育委員の会議(高橋)
 第18回館内会議
 8/23~25 道民芸術祭
 《文ホ510名・公400名》
 8/25 繰り上げ閉館(20:00)
 8/27 第2回手づくりシアター実行委員会 25名
 繰り上げ閉館(21:30)
 8/28 川上小3年社会科見学 24名
 教育委員会議(高橋)
 8/29 生きがい大学集合学習⑥「健やかに老いる講座」(馬場)《公ホ88名》
 生きがい大学公民館課程⑦「自分史を綴ろう②」(高木)《26名》
 生きがい大学四役会議(馬場・成田)6名
 第19回館内会議
 8/30 老人クラブ連合会四役会議 6名(笠谷)
 定期利用団体下期利用受付抽選会《62名》(高橋・笠谷・成田)
 8/31 ゆめクラブパート3「歩こう歩こう!」①(高木)《17名》

9月
 9/1 避難訓練コンサート BILLY KING LIVE
 《文ホ170名》
 繰り上げ閉館(20:57)
 9/3 網走ブロック社教主事研修会 大空町(笠谷)
 9/4 第20回館内会議
 生きがい大学ウトロ校「悪質商法に注意!」(山口)《13名》

9/5 網走ブロック高齢者リーダー研修会小清水町(成田)5名
 9/5~6 生きがい大学修学旅行(網走ほか)24名(馬場・山口)《26名》
 9/6 文化連盟常任理事会(馬場)
 9/7 ゆめクラブパート3「歩こう歩こう!」②(高木)《14名》
 9/8 手作りシアターキャスト・スタッフ交流会(高橋・馬場・笠谷・藤盛)《50名》
 繰り上げ閉館(21:30)
 9/11 第21回館内会議
 老人クラブ連合会第1回理事会(笠谷)《20名》
 9/12 生きがい大学集合学習⑦「火災予防と地震対策」(馬場)《公ホ86名》
 斜里芸術文化事業協会理事会(高橋・馬場)
 15周年事業世話人会議《9名》(高橋・馬場)
 9/14 ゆめクラブパート3「歩こう歩こう!」③(高木)《10名》
 9/15 繰り上げ閉館(21:00)
 9/18~20 スクールコンサート「BBBB」(高木・成田)
 9/18 スクールコンサート(朝日小・朱円小・峰浜小)(高木・成田)
 「BBBB吹奏楽ワークショップ」中学校 25名(馬場)
 9/19 スクールコンサート(斜里小・以久科小)(高木・成田)
 「BBBB吹奏楽ワークショップ」高校 8名(馬場)
 9/20 スクールコンサート(ウトロ)(高木・成田)
 ブラックボトムプラスバンドコンサート(馬場)《文ホ370名》
 9/22 繰り上げ閉館(20:10)
 9/25 第22回館内会議
 教育委員会議(高橋)
 生きがい大学ウトロ校 公民館講座1 12名
 9/26 生きがい大学集合学習⑧「しれとこ夢と世界遺産」(馬場)《公ホ86名》
 生きがい大学公民館課程⑧「自分史を綴ろう③」(高木)《24名》
 第3回生きがい大学役員会(馬場・成田)10名
 9/26~27 道老連50周年大会 札幌市 3名(高橋)
 9/28 ゆめクラブパート3「お茶をたてよう」①(高木)《11名》
 ヤマハ音楽発表会《文ホ257名》
 9/29 繰り上げ閉館(20:00)
 9/30 ゆめコミュ パート1 スポーツ「パークゴルフに挑戦!」(山口)《6名》

10月

10/2 第23回館内会議
 10/3 生きがい大学集合学習⑨「文化連盟の活動とゆめホール」(馬場)《公ホ91名》

- 生きがい大学公民館課程⑧「自分史を綴ろう④」(高木)《25名》
- 10/4 文化連盟常任理事会《9名》(馬場)
- 10/5 ゆめクラブパート3「お茶をたてよう」②(高木)《11名》
北方領土の語り部 in しれとこ・寄席《公ホ171名》
- 10/8 斜里青年会議所町政報告会《公ホ50名》
- 10/9 生きがい大学ウトロ校 公民館講座2
第24回館内会議
- 10/7 斜里高校吹奏楽部定期演奏会
(成田・笠谷)《文ホ300名》
- 10/10~11 網走地区老人クラブリーダー研修会・連合会会長表彰(成田)網走市26名
- 10/11 繰り上げ閉館(21:45)
- 10/13 町民劇「絆の祭り」《文ホ450名》
繰り上げ閉館(21:05)
- 10/15~16 インターネットかんげき定例会 大空町
(高橋・笠谷)
- 10/16 第25回館内会議
繰り上げ閉館(20:00)
- 10/17~18 北海道公民館大会(高橋・成田)
- 10/18 斜里芸術文化事業協会理事会(高橋)
- 10/19 生きがい大学役員会5名(馬場・成田)
ゆめクラブパート3「お茶をたてよう」③(高木)《11名》
- 10/20 以久科老人クラブ50周年式典
斜里高校吹奏楽部定期演奏会(笠谷・成田)《文ホ215名》
- 10/22 第26回館内会議
- 10/23 生きがい大学ウトロ校 演劇自主練習(山口)《14名》
- 10/24 生きがい大学集合学習⑩「高齢者の食事とお口の話」(成田)《公ホ90名》
クラブ活動⑨
生きがい大学祭作品展示.(~11月7日)
第4回生きがい大学役員会(馬場・成田)7名
- 10/24 北網ブロック町村議会議員研修会《公ホ98名》
- 10/25 繰り上げ閉館(21:45)
- 10/27 斜里中学校吹奏楽部定期演奏会
(藤盛)《文ホ256名》
繰り上げ閉館(20:00)
- 10/28 ゆめコミュP3 工作「ピタゴラ装置を作ろう!」①《13名》
- 10/29 ゆめコミュP3 工作「ピタゴラ装置を作ろう!」②《13名》
- 10/30 第27回館内会議
子ども芸フェス実行委員会(馬場・成田)《8名》
- 10/31 生きがい大学祭(馬場)《文ホ109名》
生きがい大学ウトロ校 公民館講座3
「生きがい大学大学祭」(山口)《16名》
教育委員会議(高橋)

11月

- 11/1 老人クラブ連合会四役会議(笠谷)《4名》
文化連盟常任理事会《13名》(馬場)
PTA連合会研修会《公ホ101名》
- 11/2 ゆめクラブパート5「気分はプチシェフ」①(高木)《17名》
- 11/3 臨時開館
斜里町顕彰式(伊藤・成田)《文ホ200名》
- 11/6 第7回老連スロットボール大会 増進センター(笠谷)《168名》
- 11/6 老人クラブ連合会第2回理事会(笠谷)《6名》
第28回館内会議
- 11/7 生きがい大学集合学習⑪「斜里町の防災と総合計画」(馬場)《公ホ89名》
クラブ活動
網走ブロック社教主事研修会 網走市(笠谷)
- 11/8 繰り上げ閉館(21:20)
- 11/9 ゆめクラブパート5「気分はプチシェフ」②(高木)《16名》
- 11/10 はまなす保育園お遊戯会(成田)《文ホ300名》
- 11/12 介護予防講習会《公ホ110名》
- 11/13 第29回館内会議
繰り上げ閉館(21:40)
- 11/14 インターネットかんげき定例会 中標津町(馬場)
ロータリークラブ50周年記念講演会《公ホ180名》
友の会ツアー(高木・笠谷)《20名》
中標津
- 11/16 ゆめクラブパート5「気分はプチシェフ」③(高木)《16名》
生涯学習振興セミナー《公ホ97名》
- 11/17 双葉保育園お遊戯会(藤盛・成田)《文ホ260名》
- 11/19 斜里芸術文化事業協会理事会(高橋)
- 11/20 生きがい大学ウトロ校 図書館講座 ものの創り
ゆめコミュP4 紙バンドでカゴを作ってみよう!①
- 11/21 生きがい大学集合学習⑫「体験発表」《公ホ88名》
生きがい大学公民館課程⑨「修了式」30名(高木)
生きがい大学役員選考委員会 8名
生きがい大学第5回役員会 11名
第30回館内会議
ゆめコミュP4 紙バンドでカゴを作ってみよう!②6名(山口)
- 11/21~22 文化財団ネットワーク会議 札幌市(笠谷)
- 11/24 文化連盟文化祭《文ホ350名》
ぶんれんパーティ・文化関係表彰者祝賀会《公ホ160名》
- 11/27 JA女性部収穫祭《公ホ170名》
教育委員会議(高橋)

- 第31回館内会議
子ども芸フェス実行委員会（馬場・成田）
7名
- 11/28 オホーツク文化事業ネットワーク会議 大空町（笠谷）
ゆめコミュ P4 紙バンドでカゴを作ってみよう！②6名（山口）
- 11/29 第2回公民館分館長・主事会議 23名（馬場・成田・高橋）

12月

- 12/1 西村由紀江ピアノライブ with 三四郎《公ホ 180名》
- 12/3 老連第6回四役会議5名（笠谷）
生きがい大学役員選考委員会 8名
- 12/4 第32回館内会議
- 12/4～5 斜里町老人クラブ連合会交流研修会・会長表彰 ウトロ（笠谷）《95名》
- 12/5 第2回小学校芸術鑑賞会実行委員会（高木）10名
- 12/6 文化連盟常任理事会
ゆめクラブ P5 気分はプチシェフ?! 第2弾-①（高木）《19名》
生きがい大学ウトロ校 10名（山口）
- 12/7 ゆめコミュ P5 「お正月に向けて」その1 正月飾りを作ろう！15名（山口）
繰り上げ閉館（20：00）
- 12/8 大谷幼稚園おさとり会（成田）《文ホ 350名》
- 12/10 第33回館内会議
- 12/12 斜里芸術文化事業協会理事会（高橋）
- 12/14 ゆめクラブ P5 気分はプチシェフ?! 第2弾-②（高木）《13名》
ゆめコミュ P5 「お正月に向けて」その2 もちつき15名（山口）
- 12/15 ふれあいステージ（成田・笠谷）《550名》
- 12/17 繰り上げ閉館（21：40）
- 12/18 教育委員会議（高橋）
第34回館内会議
子ども芸フェス実行委員会 8名（馬場・成田）
- 12/19 繰り上げ閉館（21：40）
- 12/21 ゆめクラブ P5 気分はプチシェフ?! 第2弾-③（高木）《18名》
- 12/22 川副音楽教室クリスマスコンサート《公ホ 110名》
繰り上げ閉館（21：00）
- 12/24 繰り上げ閉館（20：55）
- 12/25 第1回生涯学習推進計画策定委員会（高橋）
- 12/26 高校生クリスマスライブ 《公ホ 110名》
第35回館内会議
- 12/27 繰り上げ閉館（21：30）
- 12/28～29 館内ワックス掛け
- 12/30～31 年末休館

1月

- 1/1～5 年始休館
- 1/6 臨時開館
消防出初式（藤盛）《文ホ 190名》
- 1/7 手づくりシアター世話人会 9名
繰り上げ閉館（21：00）
- 1/8 第36回館内会議
- 1/9 斜里芸術文化事業協会理事会（高橋）
繰り上げ閉館（21：15）
- 1/10 文化連盟常任理事会（笠谷）
- 1/10 繰り上げ閉館（21：45）
- 1/11 SHIRETOKO DREAM DANCE CONTEST 《公ホ 200名》
- 1/12 斜里町成人式（成田）《文ホ 190名》
繰り上げ閉館（20：00）
- 1/15 生きがい大学ウトロ校 海洋センター講座「体を使ってゲームする①」8名（山口）
第2回生涯学習推進計画策定委員会（高橋）
- 1/16 第37回館内会議
手作りシアター実行委員会 45名（高橋・馬場）
- 1/17 繰り上げ閉館（21：30）
- 1/20 網走地区老人クラブ連合会理事会（笠谷）
網走
繰り上げ閉館（20：00）
- 1/21 老連第7回四役会議 4名
- 1/22 第38回館内会議
繰り上げ閉館（21：30）
- 1/23 第3回生きがい大学役員選考委員会 8名
- 1/25 ゆめクラブパート 6「なぜ？なに？ハテナ？」①（高木）《15名》
新田親子 with Ezo'n 和心コンサート in 斜里《文ホ 300名》
- 1/25～26 シアターネットかんげき（笠谷）札幌
- 1/26 石川千華マリンバリサイタル《公ホ 120名》
第3回生きがい大学役員選考委員会
- 1/29 生きがい大学ウトロ校博物館講座 14名
第39回館内会議
繰り上げ閉館（21：30）
- 1/30 第3回ゆめホールボランティアサークル「猫の手」例会 6名（笠谷）
- 1/31 繰り上げ閉館（21：45）

2月

- 2/1 ゆめクラブパート 6「なぜ？なに？ハテナ？」②（高木）《13名》
繰り上げ閉館（20：00）
- 2/2 第25回青少年吹奏楽フェスティバル《文ホ 900名》
- 2/4 第40回館内会議
- 2/5 繰り上げ閉館（21：25）
- 2/7 文化連盟常任理事会（高橋）
- 2/8 ゆめホール事業 No134 ゆめホール知床開館15周年記念 富良野グループ公演 2014冬「マロース」《文ホ 328名》
- 2/11 斜里町女性大会《公ホ 80名》

- 2/12 ゆめホール知床消防訓練
生きがい大学ウトロ校 海洋センター講座
「体を使ってゲームする②」14名
教育委員会議（高橋）
- 2/13 第41回館内会議
斜里町芸術文化事業協会理事会（高橋）
- 2/14 子ども芸フェス実行委員会9名（馬場・成田）
- 2/15 斜里町青少年の主張大会《公ホ180名》
弘前市・斜里町交流事業町民劇「絆の祭り」
弘前公演第3回実行委員会28名（高橋・馬場）
- 2/15 演劇ワークショップ9名（笠谷）
- 2/16 演劇ワークショップ12名（笠谷）
- 2/16 繰り上げ閉館（20:00）
- 2/17~19 避難所開設 ※避難者5名
- 2/19 第42回館内会議
繰り上げ閉館（20:00）
- 2/19~23 ゆめホール事業 No135 ゆめホール知床開館15周年記念 第13回子ども芸術フェスティバル《公ホ1,206名》（馬場・成田）
※吹雪のため18日中止。
- 2/21 アンサンブルグループ奏楽ワークショップ20名（馬場）
- 2/22 斜里吹奏楽 REGULAR CONCERT 2014《文ホ221名》
- 2/23 老人クラブ連合会四役会議（笠谷）
繰り上げ閉館（20:00）
- 2/25 オホーツク文化事業ネットワーク会議
網走市（馬場）
- 2/25~26 老人クラブ連合会役員交流研修会
川湯（笠谷）《35名》
- 2/26 第43回館内会議
猫の手観劇ツアー 大空町（笠谷）
- 2/27 第4回生きがい大学役員選考委員会
生きがい大学（本校・ウトロ校）卒業・修了式《文ホ98名 本校87名・ウトロ11名》
館内会議
- 2/28 定期利用受付上期抽選会36団体（高橋・馬場・成田）
- 2/28~3/15 第5回ひとゆめ展（12ブース200点）755名（成田）

3月

- 3/2 ゆめクラブパート7「アジアの国々とながろう」①（高木）《11名》
大人の発表会《公ホ43名》
繰り上げ閉館（20:07）
- 3/4 繰り上げ閉館（21:25）
- 3/5 第44回館内会議
網走ブロック社教主事研修会 小清水町（笠谷）
- 3/7 文化連盟常任理事会12名（高橋）
- 3/8 似顔絵ワークショップ20名（笠谷）
- 3/8 ゆめクラブパート7「アジアの国々とながろう」②（高木）《15名》

- 町民公開講座オホーツク「脳卒中」
《公ホ170名》
- 3/9 ゆめホール事業No.136映画会「マダガスカル3」《公ホ131名》（藤盛）
- 3/11 繰り上げ閉館（21:30）
- 3/12 第45回館内会議
- 3/13 斜里町芸術文化事業協会理事会（高橋）
- 3/16 ゆめクラブパート7「アジアの国々とながろう」③（高木）《12名》
幸福度講演会《公ホ58名》
- 3/18 繰り上げ閉館（21:35）
- 3/19 第46回館内会議
臨時職員面接
- 3/21 避難所開設 ※避難者7名
- 3/22 ピアノ発表会《文ホ300名》
- 3/23 一見劇団 花の大江戸人情芝居 斜里公演事業《文ホ180名》
繰り上げ閉館（20:05）
- 3/25 第2回公民館運営審議会9名（高橋・馬場）
- 3/26 第47回館内会議
網走ブロック社教主事研修会9名（笠谷）
教育委員会議（高橋）
公民館講座 「佐藤のりゆき」講演会《文ホ105名》
- 3/27 生きがい大学役員会13名
第47回館内会議
- 3/28 ホワイエアート設置（斜里中学校美術部6名）12名
- 3/29 老人クラブ連合会四役会議6名
舞台講座（美幌町）5名
繰り上げ閉館（20:15）

2 委員

(1) 公民館運営審議会

ゆめホール知床開館年度の平成10年度から公民館運営審議会として独自に10名の委員を委嘱している。任期2年の審議会であります。

○ 公民館開催状況

No.	期 日	開 場	主な内容	備 考
1	6月11日	ゆめホール知床	<ul style="list-style-type: none"> ・公民館運営審議会の役割について ・入館者数の推移・公民館使用料の推移 ・平成24年度推進計画の評価、課題 ・平成25年度推進計画の進捗状況 	
2	3月25日		<ul style="list-style-type: none"> ・平成26年度事業・予算内容説明 ・事業報告等 	

○公民館運営審議会委員名簿

(任期：平成24年度4月1日～平成26年度3月31日)

No.	氏 名	区 分	所 属
1	長谷川 純 子	学校教育関係	朝日小学校
2	西 村 榮 基	学校教育関係	斜里中学校
3	岡 田 聡	学校教育関係	斜里高等学校
4	川 村 國 博	社会教育	文化連盟会長
5	沼 倉 美喜子	社会教育	自女連
6	門 間 哲 也	社会教育	子どもサポートセンター
7	羽田野 幸 子	社会教育	生きがい大学自治会
8	平 田 千代美	家庭教育（識見を有する者）	
9	田 畑 こず恵	家庭教育（識見を有する者）	
10	本 宮 尚 孝	家庭教育（識見を有する者）	

(2) 分館長・主事

平成14年度からウトロ地区分館（ウトロ支所）を設置し12館体制となる。12館の分館に分館長と主事を置き、地域の公民館活動の中心としている。学校のある地域は主に学校長と教頭に発令し、それ以外の地域では主に自治会をとおして選出をお願いしている。主に分館の管理と冬季間の分館講座の取りまとめや実施を行っている。

○分館長・主事会議開催状況

No.	期 日	会 場	主な内容	備 考
1	4月10日	ゆめホール知床	<ul style="list-style-type: none"> ・公民館分館業務内容説明 ・職員体制について ・施設運営管理について 	
2	11月29日		<ul style="list-style-type: none"> ・冬期施設管理運営等について ・分館講座について 	

○公民館分館長・主事名簿

分館住所

分館名	分館住所	電話番号
美咲	美咲 73-3	23-1627
大栄	大栄 90 (集)	23-1656
川上	川上 132	23-1762
中斜里	中斜里 38	23-3346
三井	三井 182(集)	23-1407
富士	富士 56	23-0490
以久科	以久科 23 (集)	23-1538
越川	越川 89 (集)	23-0097
朱円	朱円 51	23-0040
峰浜	峰浜 22	28-2117
来運	来運 67 (集)	23-2197
ウト口	香川 1	24-2200

分館長・主事名簿

(任期：平成24年4月1日～平成26年3月31日)

分館名	職名	氏名	職名	氏名
美咲	分館長	熊谷 春彦	主事	橋本 哲
大栄	分館長	佐藤 敦	主事	橋本 憲一
川上	分館長	長尾 克伸	主事	外川 範幸
中斜里	分館長	出丸 洋三	主事	斉藤 勝夫
三井	分館長	伊藤 覚	主事	橋本 勝
富士	分館長	西田 一司	主事	旭 昇
以久科	分館長	廣島 優二	主事	田中 肇
越川	分館長	平岡 正雄	主事	岡本 庄太郎
朱円	分館長	稲葉 一義	主事	平野 真奈美
峰浜	分館長	高山 智之	主事	森崎 淳一
来運	分館長	前東 敏晴	主事	塚本 博文
ウト口	分館長	伊藤 春彦	主事	高橋 英夫

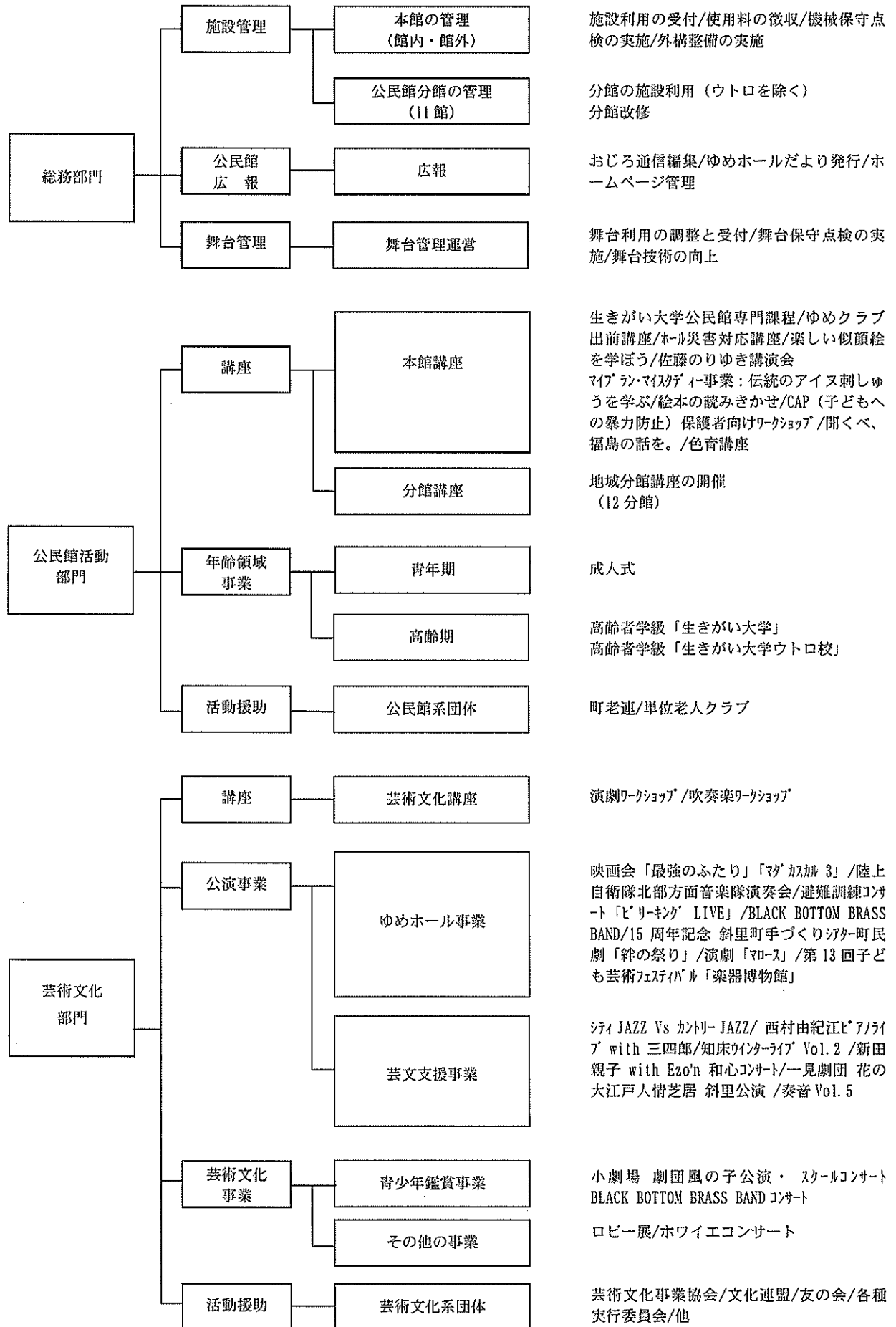
3 機構と職員

(平成26年3月31日現在)

館長 (高橋 佳宏) H25. 4～	公民館係	〈係長/馬場 務〉 H25. 4～
		〈主任/笠谷 俊介〉 H24. 4～
		(社会教育指導員/高木 ゆかり) H12. 4～
		(常用職員/成田 隆之) H22. 10. 1～
		(常用職員/藤盛 悟) H23. 4～
		(臨時職員/岩谷 くるみ) H24. 4～
		(舞台/阿部央佳 H21. 4～)*
		(舞台/渡部絵梨 H23. 4～)*

〈 〉 町職員 / () 委託・嘱託・常用・臨時職員/*会社委託職員
他に 17 時～22 時までの事務室警備 (1)、館内清掃 (2) を会社委託している

4 業務概要



5 当初予算

今年度は、CRT ユニクロスモニター更新、機械室ポンプ廻り防振継手更新、冷温水発生機自動抽気装置更新、中斜里分館ストーブ更新、朱円分館屋根塗裝修繕等の整備を行った。また、事業では、ゆめホール知床開館 15 周年記念事業として、斜里町手づくりシアター町民劇「絆の祭り」、子ども芸術フェスティバル「楽器博物館」を実施した。さらに、映画会、陸上自衛隊北部方面音楽隊演奏会、避難訓練コンサート「ピリーキング LIVE」などを行い、芸術文化講座は、吹奏楽ワークショップ、演劇ワークショップなどを実施した。

《歳入》

目	節	説明	13 予算額	12 予算額	差	充当先
教育費 使用料	公民館 使用料	公民館使用料	2,460	2,604	△144	公民館維持管理 事業費
民生費 補助金	老人福祉 補助金	老人クラブ運営費 補助金	786	800	△14	公民館活動事業 費
指定寄付金	教育費 寄付金	芸術文化振興基金 寄付金	0	0	0	
繰入金	教育費 繰入金	芸術文化振興基金 繰入金	1,000	1,000	0	芸術文化公演助 成事業費
雑入	雑収入	ゆめホール主催事業 入場料	1,055	1,015	40	芸術文化公演講 座事業費
		芸術文化基金助成金	0	100	△100	
		北海道文化財団助成金	0	300	△300	
		地域創造助成金	0	1,200	△1,200	
		自動販売機電気料	38	77	△39	公民館維持管理 事業費
		雇用保険料本人負担分	29	35	△6	
計			5,368	7,131	△1,763	

芸術文化振興基金 現在高 14,741,675 円 (26 年 3 月末)
(内今年度寄附) (30,000) 円

《歳出》 以久科、大栄、三井、越川、来運地区の公民館分館施設の維持管理費

目	事業	節(細節)	13 予算額	12 予算額	差	内 訳
農村集落 センター 維持管理費	農村集落 センター 維持管理 事業費	需用費	1,971	1,860	111	
		(消耗品)	161	164	△3	蛍光管・灯油クワ防犯錠等
		(燃料費)	283	279	4	プロパンガス・灯油等
		(修繕費)	415	305	110	施設小破修繕
		(光熱水)	1,112	1,112	0	電気・水道使用料
		役務費	264	264	0	
		(通信費)	186	186	0	電話料金
		(手数料)	78	78	0	水質検査等
		委託費	880	911	△31	管理業務、浄化槽維持、 消防設備
		使用料	75	75	0	NHK 放送受信料
		工事請負費	0	1,025	△1,025	
		備品購入費	562	150	412	
		小計		3,752	4,285	△533

公民館運営審議会、分館長主事、社会教育指導員（斜里・ウト）

目	事業	節（細節）	13 予算額	12 予算額	差	内 訳
公民館費	公民館運営事業費	報酬	4,750	4,744	6	公運審委員、分館会議、社教指導員（斜里・ウト）
		共済費	682	671	11	社会教育指導員保険料
		旅費	162	157	5	公運審研究 分館主事交通費
		役務費	2	2	0	
		（通信費）	2	2	0	郵送料
		負担費	44	44	0	公民館協会負担金
	小計		5,640	5,618	22	

老人クラブ、生きがい大学（本校、ウト校）、公民館課程成人式、ゆめクラブ、ゆめコミュ、分館講座

目	事業	節（細節）	13 予算額	12 予算額	差	内 訳		
公民館費	公民館活動事業費	報償費	1,374	1,385	△11	公民館・分館講座講師謝礼		
		旅費	114	105	9	老連研修会引率旅費		
		需用費	449	456	△7			
		（消耗品）	300	320	△20	本館・分館講座等消耗品		
		（食糧費）	21	21	0	講座賄い		
		（印刷製本費）	128	115	13	文集印刷		
		役務費	108	109	△1			
		（通信費）	100	101	△1	講座案内等郵送料		
		（手数料）	8	8	0	新聞折込手数料		
		賃借料	312	312	0	映画フィルム借上げ等		
		負担金	4,165	4,565	△400	老人クラブ 連合会活動助成金等		
			小計		6,522	6,932	△410	

公民館本館及び6分館（中斜里、朱円、峰浜、川上、美咲、富士）の維持管理費

目	事業	節（細節）	13 予算額	12 予算額	差	内 訳
公民館費	公民館維持管理事業費	共済費	232	233	△1	臨時職員分社保料
		賃金	1,573	1,573	0	臨時職員分
		需用費	24,237	20,964	3,273	
		（消耗品）	2,348	2,252	96	本館分館消耗品
		（印刷製本費）	63	63	0	各種用紙等印刷費
		（燃料費）	7,483	7,222	261	A重油ほか
		（修繕費）	4,099	1,267	2,832	本館・分館小破修繕
		（光熱費）	10,244	10,160	84	電気水道料
		役務費	1,084	1,141	△57	
		（通信費）	726	713	13	電話、郵便料
		（手数料）	238	283	△45	非常用発電設備整備
		（保険料）	120	145	△25	公民館活動保険料
		委託料	20,852	21,883	△1,031	舞台操作、分館管理、清掃夜間業務ほか
		使用料	1,190	1,784	△594	予約管理システム、コピー機、印刷機、除雪機、受信料
		工事請負費	500	4,375	△3,875	給水ポンプ配線工事
		原材料費	105	105	0	ペンキ、ベニヤ等
		備品購入費	2,088	2,070	18	公民館車割賦金
		公課費	0	42	△42	自動車重量税
	小計		51,861	54,170	△2,309	

公民館費合計	64,023	66,720	△2,697	
--------	--------	--------	--------	--

芸術文化講座の実施, 芸術鑑賞機会提供 (子ども芸術フェス、映画会ほか)

目	事業	節 (細節)	13 予算額	12 予算額	差	内 訳
芸術文化 振興費	公演講座 事業費	報償費	395	300	95	芸術文化講座講師 謝礼
		旅費	297	293	4	職員・講師旅費
		需用費	287	277	10	
		(消耗品)	127	127	0	講座、事業等事務 用品
		(食糧費)	60	50	10	ボランティア弁当等
		(印刷費)	100	100	0	チラシ、ポスター 印刷
		役務費	257	177	80	
		(通信費)	30	20	10	郵送、運送料
		(手数料)	90	52	38	ピアノ調律、新聞 折込料
		(広告料)	137	105	32	新聞広告掲載料
		委託料	1,200	2,950	△1,750	公演・芸術フェスほか
		使用料	340	185	155	映画フィルム借上 料ほか
		負担金	2,440	0	2,440	開館 15 周年記念 事業助成金
	小計		5,216	4,182	1,034	

児童芸術鑑賞機会提供 (スクールコンサートほか)、芸術文化事業協会助成事業

目	事業	節 (細節)	13 予算額	12 予算額	差	内 訳
芸術文化 振興費	公演助成 事業費	報償費	0	0	0	
		使用料	0	0	0	
		負担金	6,950	6,950	0	芸術協会、小学生 芸術鑑賞会実行委 員会
小計		6,950	6,950	0		

目	事業	節 (細節)	13 予算額	12 予算額	差	内 訳
芸術文化 振興費	団体育成 事業費	負担金	455	455	0	文連、インターネット、公 文協負担金
	小計		455	455	0	

芸術文化振興費合計			12,621	11,587	1,034	
-----------	--	--	--------	--------	-------	--

6 利用者数

○本館利用者人数

施設利用面では、平成10年10月の開館以来、平成11年度末までは、月平均1万人の利用者がありました。年間利用者は、12年度に減少したものの13年度からは10万人台に乗せ、16年度は屋外イベントに関連する利用と展示系の利用が多く年間で13万人台と過去最高を記録しました。平成17年10月から、使用料を改定し、平成18年度から減少に転じたものの、平成21年から新たなロビー展も開催するなど館利用の促進を図り、22年度に10万人越えの利用者がありました。平成25年度は、定期利用団体の減少のほか、開館15周年記念事業の準備等のため、文化ホールの公演数が減少したことなどに伴い75,614人の利用に留まりました。

平成25年度 ゆめホール知床 年次集計表

	全館		文化ホール						公民館ホール				リハーサル室			
	利用人数	開館日数	一般		催物利用				一般		催物利用		一般		催物利用	
			使用日数	使用件数	本番件数	カ-別件数	練習利用	使用日数	使用件数	催物件数	カ-別件数	使用日数	使用件数	催物件数	カ-別件数	
4月	3,855	25	23	3	2	1	0	21	5	5	0	23	0	0	0	
5月	4,184	27	6	1	0	0	1	20	4	4	0	26	0	0	0	
6月	6,997	26	19	6	3	2	1	20	6	5	1	26	1	1	0	
7月	6,553	26	20	9	3	0	6	21	2	2	0	26	0	0	0	
8月	4,849	25	14	2	1	1	0	13	2	2	0	22	0	0	0	
9月	6,074	25	16	12	3	1	8	20	2	2	0	23	0	0	0	
10月	9,425	27	26	15	4	2	9	23	5	4	1	25	0	0	0	
11月	8,593	26	26	14	4	4	6	25	9	9	0	26	0	0	0	
12月	6,490	23	17	7	2	3	2	22	8	7	1	23	0	0	0	
1月	4,989	22	19	9	3	1	5	21	2	2	0	21	1	1	0	
2月	9,136	24	22	7	4	1	2	24	3	3	0	23	0	0	0	
3月	4,469	26	16	3	3	0	0	17	3	3	0	22	0	0	0	
合計	75,614	302	224	88	32	16	40	247	51	48	3	286	2	2	0	

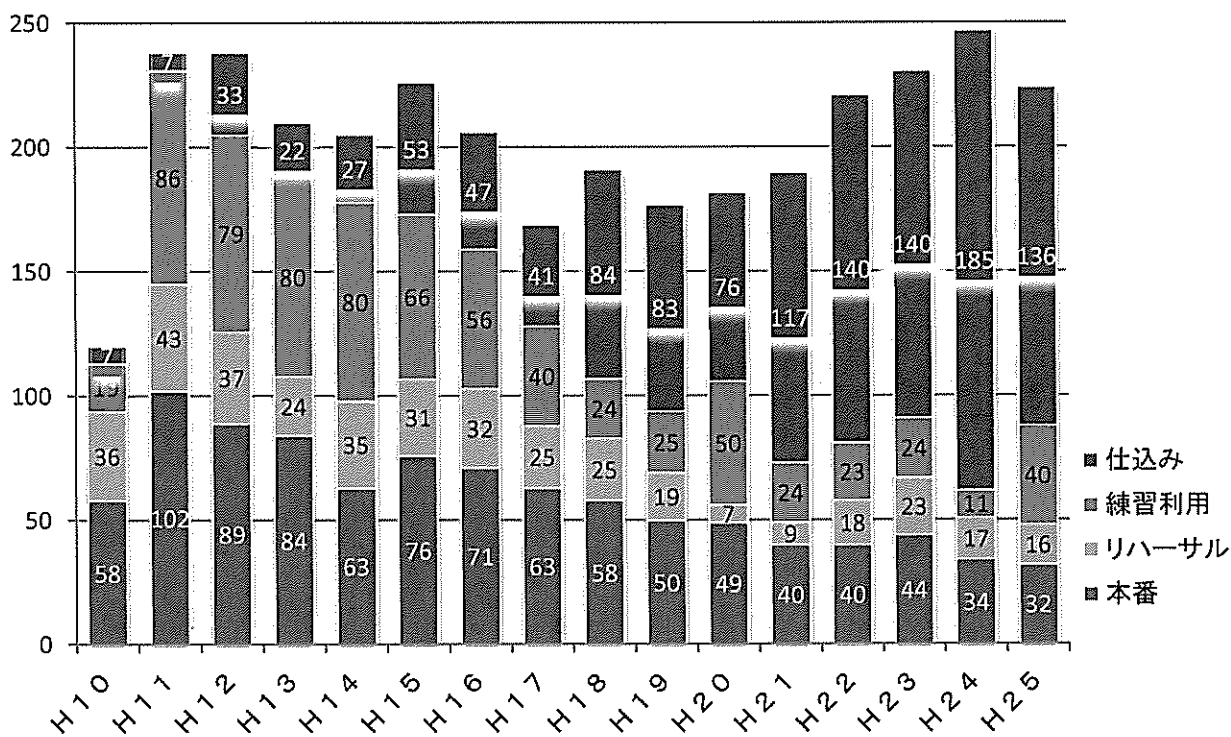
年度別利用者数の推移

	4月	5月	6月	7月	8月	9月	10月	11月	12月	1月	2月	3月	小計	月平均	累計
10年度	/	/	/	/	/	/	11,535	14,274	11,221	6,190	7,855	11,878	62,953	10,492	62,953
11年度	12,947	5,206	13,170	10,070	8,574	12,462	11,641	16,688	7,372	6,473	10,047	6,028	120,678	10,057	183,631
12年度	5,599	6,995	9,022	5,240	11,165	8,594	9,633	11,712	6,232	5,356	8,629	6,874	95,051	7,921	278,682
13年度	6,103	5,466	7,176	8,173	11,703	11,850	12,529	11,602	7,761	4,821	9,965	7,605	104,754	8,730	383,436
14年度	6,245	5,245	6,436	12,861	11,017	10,090	8,448	12,554	7,210	4,635	9,197	7,616	101,554	8,463	484,990
15年度	9,512	6,855	6,927	11,290	7,715	7,815	12,715	20,068	5,112	4,060	13,636	6,406	112,111	9,343	597,101
16年度	7,882	5,071	14,660	13,748	14,406	13,600	13,538	16,666	7,551	6,314	16,372	7,608	137,416	11,451	734,517
17年度	6,535	5,460	10,657	11,931	15,126	12,536	12,761	16,059	5,585	7,877	7,385	5,867	117,779	9,815	852,296
18年度	6,025	4,427	5,561	12,929	4,187	6,719	7,621	13,702	4,551	5,308	8,491	7,101	86,712	7,226	939,008
19年度	10,230	5,464	5,228	9,327	5,662	6,221	9,552	10,133	6,975	3,766	6,993	5,895	85,446	7,121	1,024,454
20年度	5,916	4,403	5,035	6,450	5,259	6,567	8,037	10,526	6,738	3,908	7,423	5,765	76,027	6,336	1,100,481
21年度	4,573	4,749	10,042	8,698	8,473	7,547	9,690	10,575	7,366	4,336	11,330	6,073	93,452	7,788	1,193,933
22年度	5,536	5,267	8,125	10,902	12,085	6,850	8,752	12,776	11,003	4,588	9,935	7,136	102,955	8,580	1,296,888
23年度	7,826	5,642	7,570	7,823	9,295	7,899	11,602	8,830	6,042	4,493	9,221	5,756	91,999	7,667	1,388,887
24年度	4,179	4,616	9,038	6,528	4,858	8,438	6,436	9,378	9,214	3,909	8,131	6,209	80,934	6,745	1,469,821
25年度	3,855	4,184	6,997	6,553	4,849	6,074	9,425	8,593	6,490	4,989	9,136	4,469	75,614	6,301	1,545,435
平均	6,864	5,270	8,376	9,502	8,958	8,884	10,245	12,759	7,276	5,070	9,609	6,768	96,590	8,377	

※平成23年度より、ロビー展示利用者のカウント方法の適正化を実施。（各室利用者の1/2とする。）

○文化ホール利用内訳

	本番	リハーサル	練習利用	仕込み	合計	開館日数	稼働率
H10	58	36	19	7	120	142	84.51%
H11	102	43	86	7	238	308	77.27%
H12	89	37	79	33	238	307	77.52%
H13	84	24	80	22	210	307	68.40%
H14	63	35	80	27	205	309	66.34%
H15	76	31	66	53	226	304	74.34%
H16	71	32	56	47	206	277	74.37%
H17	63	25	40	41	169	303	55.78%
H18	58	25	24	84	191	303	63.04%
H19	50	19	25	83	177	304	58.22%
H20	49	7	50	76	182	304	59.87%
H21	40	9	24	117	190	304	62.50%
H22	40	18	23	140	221	303	72.94%
H23	44	23	24	140	231	304	75.99%
H24	34	17	11	185	247	303	81.52%
H25	32	16	40	136	224	302	74.17%
平均	68	28	52	86	234	335	80.48%



○分館施設利用者人数

公民館分館では、地域の自主企画による公民館講座のほか、老人クラブ、仲良しクラブ、保育所、会議、葬儀場などに利用されています。

年間利用者数		(人)			
施設名	H22	H23	H24	H25	
美咲分館	966	767	860	726	
川上分館	2,828	1,645	1,656	1,276	
峰浜分館(保育所を除く)	726	793	452	392	
中斜里分館	3,462	5,093	8,215	7,913	
朱円分館(保育所を除く)	900	837	814	731	
来運分館	466	693	634	598	
三井分館	246	1,048	601	718	
越川分館	1,174	1,355	1,291	1,198	
以久科分館(保育所を除く)	1,140	1,245	1,071	1,164	
富士分館	450	232	231	449	
大栄分館	798	391	227	406	
ウトロ分館	22,396	22,447	15,088	18,396	
合 計	35,552	36,546	31,140	33,967	

7 25年度ゆめホール知床推進計画

【上位計画の状況】

(1) 斜里町民憲章

基本理念としての町民憲章を、町民共通の規範として、あらゆる分野でその実現と実践を目指していきます。

- 《斜里町民憲章》
- 1. 元気で働き、みんなで 豊かなまちをつくりましょう
 - 1. きまりを守り、みんなで 明るいまちをつくりましょう
 - 1. 親切をつくし、みんなで 平和なまちをつくりましょう
 - 1. 自然を愛し、みんなで 美しいまちをつくりましょう
 - 1. 文化を高め、みんなで 楽しいまちをつくりましょう

(2) 第5次斜里町総合計画

「みどりと人間の調和を求めて」をまちづくりのテーマとして、斜里町の将来の姿と進むべき方向を明らかにし、住民と行政が一体となって、豊かで潤いのあるまちづくりを目指していきます。

- 《計画期間》平成18年度から平成25年度
- 《基本目標》
- ①世界に誇る自然との共生をめざして（自然）
 - ②活力に満ちた産業の振興をめざして（産業）
 - ③安心して暮らせる快適な生活環境をめざして（生活）
 - ④健やかで思いやりのある福祉社会をめざして（福祉）
 - ⑤明日をひらく心豊かな人づくりをめざして（教育）
 - ⑥住民参加と協議による行政運営をめざして（行政）

(3) 基本教育

① 教育目標

- 1. 知性をみがき 明るい未来をひらく人に
- 1. 自然を愛し 豊かな郷土をつくる人に
- 1. 仕事にはげみ 進んでくらしを高める人に
- 1. 生命を尊び たくましく心身をきたえる人に

② 社会教育目標

- ・主体的に学び 生きがいのある生活をめざす人に
- ・ふれ合いを深め 個性豊かなまちをつくる人に
- ・自然に誇りをもち 明るく豊かなまちをつくる人に
- ・自然やスポーツに親しみ 健全な心身を育む人に

(4) 生涯学習計画

町民憲章とまちづくりのテーマ「みどりと人間の調和をもとめて」を基本理念に、「教育目標」、「学校教育目標」、「社会教育目標」を基本目標として、斜里町全体の生涯学習施策のための「総合指針・総合調整」としての性格と、町民や社会教育関係団体の主催的な学習活動を奨励する性格をもった計画です。

(平成22～25年度までの評価策定)

【平成 25 年度公民館総合目標】

公民館として、生涯学習の機会提供及び情報の発信をするとともに、住民ニーズに限らず、地域課題・年齢領域別課題の把握に努め解決を目指す。

住みよい文化的な郷土づくりに向けて、生涯学習計画に基づき学習機会の提供や人材育成に貢献する事業展開を実施するとともに、生涯学習の拠点施設として多くの町民に利用される、親しみやすい環境整備を整えた公民館を目指す。

《総務部門の業務について》

(1) 総務部門の課題

① 町民のための利用しやすい公民館

ア 複雑多岐にわたる利用希望に対し、適切な対応が求められており、これらへの受付業務を一元的に管理することにより、利用者の立場に立った迅速な受付対応をめざす。

イ 使用料の徴収についても受付業務同様に正確で迅速な対応をめざす。

② 舞台業務の職員対応

舞台業務の実施にあたって、職員の時間外勤務縮減による制限、専門的知識、技術の維持等に対する制約が生じているが、舞台業務受託会社職員との連携を築くとともに、舞台業務受託会社との内容調整を行い、職員の舞台研修機会を確保しながら、舞台技術水準の維持とスキルアップをめざす。

③ 効率的な事務

窓口的業務と団体対応業務、事務的業務と施設管理業務等が錯綜し、集中的な事務遂行が困難になる場合が少なくないが、事務事業の評価調書の利用と推進計画の評価を行うことにより、効率的な施設運営と業務遂行をめざす。

(2) 重点活動

① 利用しやすい公民館づくり

利用(希望)者の要望を的確にとらえるとともに、明るく迅速な対応を行うことにより、町民のための公民館としての機能が十分発揮されるよう対応する。

ア ホームページ等を活用し情報提供に努める。

イ 関係機関・職種等との連携により情報の発信と把握に努める。

ウ わかりやすい親切な対応に努める。

② 舞台技術の継続的な維持と教育普及活動の実施

舞台業務受託会社職員による対応をホールのみに限らず、直接利用者と接し相談・企画段階から共に築きあげることにより、町民の文化芸術活動の向上や舞台技術の理解を図る。

ア 舞台業務受託会社との連携を図る。

イ 舞台打合せの早期実施による利用者の企画力向上を援助する。

ウ 専門的な舞台運用技術の維持を委託会社により実施する。

エ 舞台技術講座を通し知識の習得の場を提供する。

オ 舞台に関する業務管理を総括する。

③ 施設整備の推進

各分館の外壁補修等を年度ごとに計画し、分館の管理を委託している地域と協議しながら、各施設の小破修繕と安全な施設管理に努める。

ア 公共施設整備計画に基づく施設の管理

イ 各分館の小破修繕

④ 効率的な施設運営と事業実施

行政全体で取り組んでいる事務事業評価等と並行して、利用者の立場に立った事務事業の見直しや廃止を行うとともに、必要に応じて新規事業の企画立案を積極的に行う。

ア 事務事業評価により、次年度計画を進めるとともに、新年度予算に反映に努める。

イ 広い視野と専門性を持った職員を育成する。

《公民館活動部門の業務について》

(1) 公民館活動部門の課題

① 子どもたちの成長に関する課題

子どもたちの豊かな成長にとって「家庭」「学校」「地域」の三者の輪が上手く結合することが必要である。地域としての役割は関係機関との連携により、子ども向け講座を実施

② 高齢期の学習活動への対応

高齢期の学習活動として「生きがい大学」を S48 から（ウトロ校は H14 から）開設している近年「団塊の世代」を中心とした比較的学习意欲の高い高齢者層の要望とのギャップが生じており、多様な高齢者層への対応が課題となっている。

また「健康づくり学習」に関しては、介護予防重視に力点を移しており、老人クラブ・地域支援センターとの連携した活動が求められる。

③ ウトロ地区での公民館活動の展開

ウトロ地区については独自の事業展開が必要なことから、ウトロの社会教育指導員を中心とし講座を展開している。今年度も、地域と連携した子ども向け講座を展開する。

④ 分館における講座の展開

12分館（ウトロ含む）において、地域住民の自由で自発的な学習計画により、通年講座の開設が出来るよう、分館長及び主事との連携を図り内容の充実を図る。

(2) 重点活動

① 子どもたちの豊かな成長を目指して

子ども芸術・文化講座を団体・関係機関・町民サークルと連携し、子どもたちに多様な体験・文化芸術活動の充実を図る。

② 高齢期の学習形態の整備

ア 生きがい大学での学習活動を基盤としながら、新しく高齢期を迎える層に魅力的な「専門

的」学習機会の提供と、生きがい大学のあり方についての検討を進めていく。

イ 昨年度に引き続き、地域支援センター・老人クラブと協働し、健康づくり等に関する学習活動の普及に努める。

③ 分館における講座に対し、情報の提供や実施に向け支援体制の充実を図る。

《芸術文化活動部門の業務について》

(1) 芸術文化部門の課題

① 自主企画事業の展開・芸術文化人口の拡大

ア ゆめホール主催公演事業を鑑賞機会提供型から、講座・ワークショップなどを含めた、芸術文化普及のための鑑賞公演を中心とした事業展開に努める。各種助成事業を活用しながら、多様なニーズを把握し文化人口の拡大に努める。

イ 公演事業の観客が固定化しないよう、引き続き幅広い年齢層が、幅広いジャンルにわたって親しみやすい芸術文化に触れる環境を整備していく必要がある。

② 町民が行う芸術文化事業への支援

町民による鑑賞型事業の充実を図るため、げいぶん支援事業として引き続き支援する。

(2) 重点活動

① 自主企画事業の実施

館による企画や制作性を盛り込んだオリジナル事業を展開し、幅広い年齢層が芸術文化に触れる事業を推進する。

ア 公演事業での鑑賞提供の他に、講座・ワークショップなど学校・福祉施設等へのアウトリーチを展開する。

イ 小学校芸術鑑賞事業、中学校芸術鑑賞事業等、学校対象の事業を通し、青少年の鑑賞機会拡充を継続する。

ウ 他機関との連携を図り、様々な事業を取り入れながら、新たな客層作りを行う。

エ 芸術文化講座など普及活動に重点をおいた事業実施により底辺づくりを行う。

オ ゆめホール知床のサポーター的存在である友の会、ホールボランティアサークル「猫の手」の活性化に取り組む。

② 町民が行う文化芸術事業への支援

町民が自ら企画・制作する事業など、町民が主体となって招聘する公演事業を支援することにより、幅広い文化・芸術活動の推進を図る。

ア 芸術文化事業協会をとおした事業支援（助成）を継続する。

イ ゆめホール知床で入手する文化芸術に係る情報の提供に努める。

ウ 小規模団体・サークルの発表機会を提供するため、ホワイエコンサートの開催、町民企画を促進する。

平成25年度 公民館推進計画【総務部門】

区分	No.	項目(事業)	実施内容
議決・協議	1	議会（常任委・本会議）対応	定例会、臨時会、常任委員会等に対応する。
	2	教育委員会議	定例会、臨時会に議案等対応。
	3	分館長・主事会議（12館）	年2回開催。1回目、辞令交付、施設運営・管理について。2回目、冬に向けての施設管理、分館講座について。
政策・連絡・計画	4	政策開発調整会議	会議出席と案件の計画的処理
	5	部内課長連絡調整会議	他館・課との連絡調整
	6	館内職員連絡調整会議	水曜午前9時定例化 館職員全員による日程調整、課題・企画案協議
	7	ゆめホール知床25年度推進計画	公運審に報告、定期的検証（生涯学習計画推進）
	8	ゆめホール知床26年度推進計画	新規事業の年度内計画、全体を年度内作成。
	新	総合計画	第6次総合計画策定。まなび部会を通じて意見反映
	新	生涯学習計画	第4次生涯学習計画策定
	9	施設改修計画	本館、分館施設の改修整備計画を随時、見直し修正、予算化。
機関	10	公民館運営審議会	6月に委嘱・推進計画、3月までに予算及び次年度事業等を審議。
管理・運営	11	パソコンなどの一括管理	館内のネットワーク・情報セキュリティーなどの管理。
	12	来館者受付業務	受付、確認、調整、使用料徴収、館利用者からの意見反映。
	13	舞台利用受付業務	受付、確認、調整、使用料徴収、早期の舞台打合せの実施、原則2週間前の周知方法を検討。
	14	管理・清掃委託業務	清掃（日常、特別）、夜間管理、機械警備の実施。
	15	公民館ホール・リハ室WAX	木質系床年3回実施
	16	各室・廊下WAX	年2回実施
	17	舞台技術委託業務	常駐2名体制及び臨時派遣業務。
	18	施設利用取扱規定の検討	貸出、利用方法、運営方法の規定について検討。 使用料徴収方法の検討。受付事例の蓄積とマニュアル化の検討。
	19	定期利用受付	定期利用受付（8月・2月）

4	5	6	7	8	9	10	11	12	1	2	3	担当	副担当
臨時 15		定例 19~21			定例 18~20			定例 11~13	臨時 28	臨時 22	定例 10~17	高橋	馬場
① 24	② 29	③ 26	④ 24	⑤ 28	⑥ 25	⑦ 31	⑧ 27	⑨ 18	⑩ 27	⑪ 12	⑫ 26	高橋	馬場
①10							②29					成田	馬場
	① 1			② 26			③ 18					高橋	
随時	→	→	→	→	→	→	→	→	→	→	→	高橋	馬場
随時	→	→	→	→	→	→	→	→	→	→	→	高橋	馬場
策定	推進	報告	→	→	→	中間 総括	→	→	→	→	全体 総括	高橋	全員
							課題 集約	予算化	→	→	策定 準備	高橋	全員
随時	→	→	→	→	→	→	→	→	→	計画 策定		高橋	馬場
随時							→	→	→	計画 策定		高橋	馬場
					中長期 計画		課題 集約	予算化	→	→	策定	高橋	馬場
		① 11									② 25	高橋	馬場
随時	→	→	→	→	→	→	→	→	→	→	→	馬場	笠谷
随時	→	→	→	→	→	→	→	→	→	→	→	高橋	全員
随時	→	→	→	→	→	→	→	→	→	→	→	馬場	成田
東京美装北海道（株）斜里出長所による債務負担行為3年目												馬場	藤盛
19				10・11				28・29	18			藤盛	成田
				10・11				28・29				藤盛	成田
P & L企画による債務負担行為2年目												馬場	成田
随時	→	→	→	→	→	→	→	→	→	→	→	高橋	馬場
				抽選 30						抽選 28		馬場	成田

区分	No	項目(事業)	実施内容
	20	利用統計	利用(月次、年次)統計の作成 使用料統計の作成
	21	各分館施設補修・備品整備	計画性をもって、随時補修整備。 防火対象物点検(以久科・川上・朱円・中斜里分館)
	22	本館改修工事	機械室ポンプ防振継手更新、冷温水発生機自動抽気装置更新、CRTモニタ更新、
管理・運営	23	分館予算要望	予算の範囲内で実施。積み残しを優先しながら計画を立てる。
	24	連絡車整備・運用管理	車両の適切な使用と管理
	25	各種設備保守委託	ピアノ、環境衛生、給排水衛生設備、排煙装置、舞台照明、舞台機構、舞台音響の保守点検
	26	ぴらが施設維持管理	必要最小限の維持管理
	27	設備運転のマニュアル化の検討	マニュアル化する操作項目を検討しファイリングにより実施。
	28	避難訓練	年2回の避難訓練の実施と、ゆめホール独自に緊急連絡網と防災マニュアルの作成・整備を行い、避難訓練を計画的に行う。防火対象物点検実施。
経理・監査	29	予算管理	各事業ごとの執行状況の適正な把握
	30	予算執行	財務システムによる調書、積算書に基づく予算執行、点検を実施
	31	監査	資料の作成、決算審査、決算審査特別委員会の対応
	32	現金収納、管理	日常管理と会計課との現金引継の適正化。内部監査実施。
研修	33	舞台技術講座	ホール職員の舞台技術の向上、基礎的な技術の講習会への参加
	34	網走ブロック広域事業	網走ブロック広域事業(当番:社会教育主事等研修・道民芸術祭(文連)・社会教育振興セミナー(生学課)開催) / 会議・各研修会参加
	35	管内公民館職員委員研修会	公民館職員会議、研修会への参加
広報・出版	36	「館報」作成	「館報2012」発行 現年度版と資料編に分け作成をする。
	37	ゆめホール知床ホームページの運用、管理	各担当者によりタイムリーな情報発信を図る。ほっとメールを活用した情報提供を確立させる。
	38	対外情報紙「ゆめホールだより」発行	月上旬の発行。送付先41 メール配信への切り替え、HPの充実を図り町民向けにも情報発信する。
	39	教育委員会広報「おじろ通信」ゆめホール分編集	おじろ通信(ゆめホール分)の作成(イラストレーター)
	40	「オジロ通信ウトロ版」発行	地域生涯学習広報として継続発行し内容充実に努める。

4	5	6	7	8	9	10	11	12	1	2	3	担当	副担当
随時	→	→	→	→	→	→	→	→	→	→	→	高橋	岩谷
随時	→	屋根 塗装	→	→	→	ストー ブ更新	→	→	→	→	→	成田	藤盛
		→	→									高橋	馬場 藤盛
実施 要望	→	→	→	→	→	→	集約	積算 要求	→	→	→	成田	藤盛
随時	→	→	→	→	→	→	→	→	→	→	→	笠谷	馬場
契約	点検	→	→	→	→	→	→	→	→	→	→	馬場	藤盛
随時	→	→	→	→	→	→	→	→	冬季 閉鎖	→	→	高橋	成田
検討	→	→	→	→	実施	→	→	→	→	→	→	藤盛	成田
	検討	→	①	災害 講座	避難訓 練コン				②			馬場	高橋
随時	→	→	→	→	→	→	→	→	→	→	→	馬場	高橋
出納 閉鎖	→	→	→	→	→	→	→	次年度 積算	実行 予算	→	点検	馬場	高橋
点検	→		資料 作成	決算 審査		定期 監査	決算 特別				点検	馬場	高橋
随時	→	→	→	→	→	→	→	→	→	→	→	馬場	岩谷
随時		PL 講座		災害 講座								馬場	全員
	研修会 ①		研修会 ②	現地 視察 ⁷	芸術祭/ 研修会 ③		研修会 ④				研修会 ⑤、⑥	笠谷	馬場
随時			研修 5・6			全道 17・18						高橋	馬場
作成	→	発行										高橋	岩谷
既存更新/ 移行作業	→	→	→	→	→	→	→	→	→	→	→	馬場	全員
発行	→	→	→	→	→	→	→	→	→	→	→	高木	高橋
発行	→	→	→	→	→	→	→	→	→	→	→	笠谷	全員
発行	→	→	→	→	→	→	→	→	→	→	→	山口	馬場

平成25年度 公民館推進計画【公民館活動部門】

区分	No.	項目(事業)	実施内容
事業	1	生きがい大学運営・集合学習	ゆめホール15周年を迎え、夢や希望に進んでいった経験談や地域のこと、自分達に身近な話題を中心にした学習を実施する。
	2	生きがい大学あり方検討	昨年度実施した専門課程担当レベルでの検討結果を基に、学生の減少等も含めた今後の方向性を来年度予算編成に反映させていく。
	3	生きがい大学ウトロ校	“仲間と楽しむ”をテーマに、各関係機関と連携して講座を進める。毎回の終了時に童謡・唱歌を歌う。
	4	生きがい大学自治会	生きがい大学の各行事運営協力。
	5	成人式	主催・来賓挨拶。新成人2名・父母からそれぞれ挨拶。卒業アルバムから引用したスライドのほか、思い出に残る式典作りを行う。
	6	マイプラン・マイスタディ事業	団体・サークルの学習等、様々な形での学習支援に活用。5団体・14万円。
講座	7	生きがい大学公民館課程	自分史作成を目標にした。そのために書くことの楽しさや意義について講師を招いて講話を聞いた。資料収集や作文については学生個々に対して対応した。33名の受講者中22人が執筆した。
	8	講座「似顔絵講座」 「佐藤のりゆき講演会」	3/8「似顔絵講座」3/26「佐藤のりゆき講演会」実施。
	9	児童向け講座（ゆめクラブ）	7テーマ×3講座程度を予定。子どもたちの生活環境や地域素材の中から講座テーマを設定して行った。そのうち参加者の応募が多かったパート5は2回目を実施した。
	10	ウトロ地区 児童向け講座（ゆめコミュ）	子どもたちの生活環境の中から地域に即した物を、地域住民と協力して、連続講座4テーマ、単発講座1テーマを実施する予定。
	11	公民館分館講座	各分館と連携して講座を実施。前年度未実施の分館に講座の紹介等をし、実施に努める。
	12	ウトロ分館講座	地域住民の“やってみたい”意見を参考に、漁業、観光業等地域の繁忙期を避けて講座を計画実施する。
活動・援助	13	老人クラブ連合会	「健康づくり活動」「町内交流研修会」のほか、パークゴルフ・スロットボールなどの軽スポーツ交流会の実施。隔年開催の「文化交流会」開催年。
	14	単位老人クラブ	「健康づくり」事業を継続して普及

4	5	6	7	8	9	10	11	12	1	2	3	担当	副担当
①11②18③25	④9⑤16⑥30	⑦6⑧13⑨20	⑩11⑪18	⑫1⑬29	⑭12⑮26	⑯3⑰24⑱31	⑲7⑳21			27		馬場	成田
												高橋	馬場
計画	①15②30	③12	④18	⑤7	⑥4⑦25	⑧9⑨23⑩31	⑪20	⑫6	⑬15⑭29	⑮12⑯27	⑰13⑱27	山口	馬場
総会 18					修学 旅行9				文集	27 配布		馬場	成田
		検討	→	→	→	実施 起案	広報 周知	案内 発送	12			笠谷	成田
受付 周知 ①20				②29	③11		④23				⑤12	笠谷	高橋
①18	②16③30	④20	⑤11	⑥1⑦29	⑧26	⑨3	⑩21					高木	成田
									周知募 集	→	①8②26	高橋	高木
		P1	P2		P3	P4	P5	P5の2		P6	P7	高木	岩谷
計画		P2			P1	P3	P4	P5				山口	馬場
通年	→	→	→	→	→	→	→	分館 会議	実施	→	→	成田	藤盛
随時 計画	一般向 け手話 教室	一般向け クラフト テーブル								幼児向 スキー 教室		山口	成田
総会 23	助成 事務	→	PT'ル75 BL研修 会25		道老連 50周年 式典26	リ-ダ- 研修会 10	スロ-ト ボ-ル6	町内 交流 研修4-5		役員 交流 研修25		笠谷	成田
通年 実施	→	→	→	→	→	→	→	→	→	→	→	笠谷	成田

平成25年度 公民館推進計画【芸術文化部門】

区分	No.	項目(事業)	実施内容
講座	1	芸術文化講座 「演劇ワークショップ」	文化財団「アドバイザー派遣事業」を活用した、演劇講座の実施。講師に清水友陽氏を迎え、1泊2日×2回の派遣を受ける。手づくりシアター参加者に関連させる。
	2	芸術文化講座 「ホール災害対応講座」	避難訓練コンサートの前段に、ホール関係者・文化団体・一般参加者を募集。太田晃生氏・砂子沢登氏を招いて、災害対応時の対応方法や様々なケースについて学んだ。
	3	芸術文化講座 「吹奏楽ワークショップ」	9月のBBBBコンサートに合わせ、中学校・高校吹奏楽部向けのワークショップを開催。2月にもアンサンブルグループ奏楽による中学校向けに基礎的なデイリーワークを中心に学んだ。
	4	芸術文化講座 「踊りに行くぜ！斜里小&朝日小」	夏休みに朝日小・斜里小を会場にHIPHOPダンスを実施。講師は町内在住のHIPHOPダンサー3名に依頼した。
	5	ゆめホールサポート事業 「文化連盟育てる事業」	文化連盟加盟団体による育成事業をサポートしていく。ぶんれん文化祭に出演・出展できるよう対応。
事業	6	ホワイエコンサート	ロビー・ホワイエの有効的な活用を図るため、サークル等への声かけを実施し、上演をサポート。12/21ゴスペルサークルJOYのミニコンサート実施。
	7	町民企画展の実施	各サークル・教育機関によるロビー作品展示の他、第5回ひとゆめ展を開催した。
	8	小学校鑑賞機会提供事業 斜里町小劇場公演	7/5予定劇団影法師影絵人形劇は4/25中止。代案、劇団風の子が学校を会場に公演。7/19ウトロ小。7/22他6校は朝日小・斜里小に分散して鑑賞した。
	9	小学校鑑賞機会提供事業 スクールコンサート	9/18～20「ブラック・ボトム・プラスバンド」が全小学校7校を巡回して公演した。
	10	鑑賞機会提供事業 中学校芸術鑑賞事業	演劇WSで講師をした清水友陽氏の劇団「WATER33-39」に、各クラス毎のWSと小作品鑑賞を実施した。
	11	鑑賞機会提供事業 「陸上自衛隊北部方面音楽隊演奏会」	7/19 北部方面音楽隊による定期演奏会道東ツアー。無料公演のため、入場整理券を配布する。
	12	鑑賞機会提供事業 富良野G「マロース」	倉本聰 富良野グループ 演劇「マロース」公演（宝くじ助成）
	13	鑑賞機会提供事業 「BBBBコンサート」	スクールコンサート最終日の夜に文化ホールでブラックボトムプラスバンドコンサート実施。
	14	鑑賞機会提供事業「映画上映会」	6/12「最強のふたり」・3/9「マダガスカル3」
	15	鑑賞機会提供事業/15周年記念事業 「子ども芸術フェスティバル」	子ども芸術フェスティバル第13回の実施。実行委員会主体による企画と実施。15周年記念事業として拡充。「楽器博物館」
	16	開館15周年記念 斜里町手づくりシアター実施事業	手づくりシアター実行委員会による「絆の祭り」公演実施。各種助成金対応や町民劇実施に係る事務局事務（共催事業）。
	17	鑑賞機会提供事業 「避難訓練コンサート ビリーキングLIVE」	本番公演中に避難訓練・運営管理を含めた公演事業の開催。アーティストにビリーキングを招へい。

4	5	6	7	8	9	10	11	12	1	2	3	担当	副担当
→	周知募集	29・30	6・7					周知募集	→	15・16		笠谷	成田
	検討	→	募集	20								成田	藤盛
					18・19					21		成田	馬場
			斜里 30・31	斜里1・ 朝日6・ 7・8								馬場	
						周知 実施	実施 発表24					馬場	高橋
								コッパ 21				藤盛	成田
随時	→	→	→	→	→	10~13	→	→	→	28~	~15	成田	馬場
臨時会 議 25	会議1 23		19 22					会議2 5				高木	成田
		→	→	→	18~20							高木	成田
					演劇 鑑賞 19・20							馬場	笠谷
企画	周知 発券	→	公演19									笠谷	高木
				担当者 会議23	→	→	→	チケット 発売	→	公演8		笠谷	馬場
			→	→	20公演							馬場	藤盛
		13									9	藤盛	笠谷
検討・ 準備	→	→	3	8	→	30	27	18	29	14 18~23		成田	馬場
助成金事務・キャスト募集・通信発行・後援依 頼・チケットポスター等作成・案内状発送・人員 配置計画						13本番	精算事 務					馬場	笠谷
	計画	→	→	→	1							馬場	藤盛

平成25年度 公民館推進計画【芸術文化部門】

区分	No.	項目(事業)	実施内容
助成	18	げいぶん支援事業	自主企画公演に助成予定。事業進捗状況により、助成金支出。
団体	19	芸術文化事業協会	アドバイザーとしての理事会出席と情報提供。
	20	斜里町文化連盟	文化活動の中心的組織との連携。理事会への出席と情報提供。助成金による活動支援。
	21	友の会事務	会費・会員名簿の管理、会員特典の実施。友の会会員無料公演は中止(ただし安価な公演があれば実施を検討する) 4/13「綾戸智恵コンサート」バスツアー。11/14「あとは野となれ山となれ」中標津演劇公演バスツアーを実施した。
	22	友の会通信発行	月1回通信を発行する。公演関係はホール内外の情報を提供し芸術文化を楽しんでもらう。団体や行事の様子も伝え、ゆめホールへの興味関心を高めてもらう。
	23	ホールボランティア猫の手援助	ホールに対するオモテテボランティアの受口。猫の手の自主的活動を促し、独自活動の充実をめざす。
	24	15周年事業検討委員会	手づくりシアター実行委員会と連携。「ねぶた絵展示」と斜里中学校美術部制作による「ホワイエアート」の更新を実施。
機関関係	25	財団法人地域創造	助成事業の的確な申請検討
	26	全国公立文化施設協議会	助成事業の的確な申請検討
	27	北海道文化財団	助成事業の的確な申請検討。各種研修、情報交換、共催事業。げいぶん実行委員会で共催助成活用(支援)。アドバイザー派遣事業・まちの文化創造支援事業(手づくりシアター)実施。
	28	シアターネットかんげき	助成事業の的確な申請検討、情報交換、シアターネット例会への出席。
機関関係	29	オホーツク文化事業ネットワーク会議	情報交換、事業連携協議
	30	教育局生涯学習課社会教育係	情報交換、事業連携協議
	31	支庁環境生活課道民生活係	年4回、オホーツク文化情報の記事を提出助成事業の的確な申請検討。
基金	32	芸術文化振興基金受付	基金PR 基金受入、積立
その他	33	アンケート結果対応	集計と運営への反映・改善

4	5	6	7	8	9	10	11	12	1	2	3	担当	副担当
						助成 事務①						笠谷	馬場
随時	→	→	→	→	→	→	→	→	→	→	→	高橋	馬場
随時	助成 事務①	随時	→	→	→	→	→	→	→	→	→	馬場	高橋
→	→	→	→	→	→	→	→	→	→	→	→	高木	笠谷
随時	→	→	→	→	→	→	→	→	→	→	→	高木	岩谷
随時		会議6 公演13	公演19		公演1・20 送別会23				例会30	公演2 研修26		笠谷	馬場
						10~13		ホワイ エアート 制作	→	→	28展示	馬場	全員
随時												馬場	高橋
随時												馬場	高橋
派遣 申請	手づく り申請		情報フェア 9・10		アン ケート 提出		札幌21		申請		追加申 請	馬場	高橋
総会19 札幌			札幌 9		大空 15~16		中標津 14		札幌25 ~26	大空 26		馬場	高橋
		総会 4		例会 20						例会 25		高橋	馬場
随時												高橋	馬場
随時												高橋	馬場
随時												高橋	馬場
随時		①	②		③④	⑤				⑥	⑦	高橋	馬場

8 広報活動

(1) 定期的な発行物

	名称	発行状況	発行回数	配布先	備考
1	生涯学習広報「おじろ通信」 (公民館分2ページ)	毎月1日発行	12	町内全戸	5,050部
2	生涯学習「おじろ通信」 (ウトロ版4ページ)	毎月1日発行	12	ウトロ全戸	420部
3	「ゆめホールだより」 170～181	毎月1日発行	12	関連市町村、館、 ホール、個人、他	50部
4	友の会通信 168～179	月1回	12	友の会会員	150部

(2) ホームページ

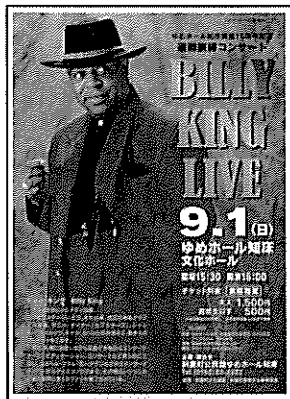
教育委員会 <http://www.town.shari.hokkaido.jp/kyouikuiinkai/kyouiku-top.html>

ゆめホール知床 http://www.town.shari.hokkaido.jp/05institution/10kyouiku_bunka/2012-0414-1533-66yumetop.html

(3) プレイガイド

尾張屋楽器店・フォト未来・ブック Links・ウトロ支所 など

●ゆめホール知床 主催事業チラシ



II 事業

1 社会教育事業

高齢者学級「生きがい大学」の集合学習、全体調整を社会教育事業として行っている。合わせて、高齢者学級の地域版として「生きがい大学ウトロ校」を開設している。その他の年齢領域では成人式を青年期向けの事業として行っている。

(1) 生きがい大学

No.	区分	事業名	期日	実施結果
1	高齢者学級 在校生 108 名 (内新入生 5 名)	入学式・始業式 自治会班別会議	4/11 (木) 10:30 ～14:15	出席者: 101 名 午前: 入学・始業式 午後: 自治会班別会議
2		自治会総会 専門課程①	4/18 (木) 10:00 ～14:10	出席者: 97 名 午前: 自治会総会 午後: 海洋センター、博物館、図書館、 公民館の専門課程
3		集合学習① クラブ活動①	4/25 (木) 10:00 ～14:30	出席者: 91 名 午前: 「シャル・ウィー・ヒップホッ プダンス」 午後: 各クラブ活動
4		集合学習② クラブ活動②	5/9 (木) 10:00 ～14:30	出席者: 93 名 午前: 「歌って♪笑って!生きる」 午後: 各クラブ活動
5		専門課程② クラブ活動③	5/16 (木) 10:00 ～14:30	出席者: 76 名 午前: 海洋センター、博物館、図書館、 公民館の専門課程 午後: 各クラブ活動
6		集合学習③ 専門課程③	5/30 (木) 10:00 ～14:30	出席者: 87 名 午前: 「斜里の気象と天気予報」 午後: 海洋センター、博物館、図書館、 公民館の専門課程
7		集合学習④ クラブ活動④	6/6 (木) 10:00 ～14:30	出席者: 93 名 午前: 「斜里青年会議所の活動」 午後: 各クラブ活動
8		映画会 クラブ活動⑤	6/13 (木) 9:45 ～14:30	出席者: 92 名 映画会「最強のふたり」 午後: 各クラブ活動
9		集合学習⑤ 専門課程④	6/20 (木) 10:00 ～14:30	出席者: 93 名 午前: 「ねぶた囃子と歴史」 午後: 海洋センター、博物館、図書館、 公民館の専門課程
10		専門課程⑤ クラブ活動⑥	7/11 (木) 10:00 ～14:30	出席者: 75 名 午前: 海洋センター、博物館、図書館、 公民館の専門課程 午後: 各クラブ活動
11		若返りの集い (運動会)	7/18 (木) 10:00 ～14:00	社会福祉協議会 健康増進センター 出席者: 85 名 優勝 2 班、2 位 7 班、3 位 5 班

12	専門課程⑥ クラブ活動⑦	8/1 (木) 10:00 ~14:30	出席者: 79名 午前: 海洋センター、博物館、図書館、 公民館の専門課程 午後: 各クラブ活動
13	集合学習⑥ 専門課程⑦	8/29 (木) 10:00 ~14:30	出席者: 88名 午前: 「健やかに老いる講座」 午後: 海洋センター、博物館、図書館、 公民館の専門課程
14	修学旅行	9/5 (木) ~6 (金)	出席者: 24名 網走市: 樺沸湖水鳥湿地センター、モ ヨロ貝塚館、フロックス公 園、フラワーガーデンはなて んと、流氷ガラス館 小清水町: 山口油屋福太郎ほがじゃ小 清水北陽工場
15	集合学習⑦ クラブ活動⑧	9/12 (木) 10:00 ~14:30	出席者: 86名 午前: 「火災予防と地震対策」 午後: 各クラブ活動
16	集合学習⑧ 専門課程⑧	9/26 (木) 10:00 ~14:30	出席者: 86名 午前: 「知床の夢と世界自然遺産」 午後: 海洋センター、博物館、図書館、 公民館の専門課程
17	集合学習⑨ 専門課程⑨	10/3 (木) 10:00 ~14:30	出席者: 91名 午前: 「文化連盟の活動とゆめホール」 午後: 海洋センター、博物館、図書館、 公民館の専門課程
18	集合学習⑩ クラブ活動⑨	10/24 (木) 10:00 ~14:30	出席者: 90名 午前: 「高齢期の食事とお口の話」 午後: 各クラブ活動
19	生きがい大学祭 (発表会)	10/31 (木) 10:00 ~14:30	出席者: 109名 舞台発表 23 演目 (3クラブ・2 団体延べ 99名) 作品展示 152 点 (38名)
20	集合学習⑪ クラブ活動⑩	11/7 (木) 10:00 ~14:30	出席者: 89名 午前: 「10年後のための総合計画づく りと防災の話」 午後: クラブ活動⑩
21	集合学習⑫ クラブ活動⑪	11/21 (木) 10:00 ~14:30	出席者: 88名 午前: 「体験発表・ホームルーム」 午後: 各クラブ活動
22	卒業・修了式	2/27 (木) 10:00 ~13:00	出席者: 午前: 卒業修了式・レクリエーション

(2) 生きがい大学ウトロ校

No.	区分	事業名	期日	実施結果
1	高齢者学級 在校生 18 名 (内新入生 2 名)	入学式 ミニ講座	5/15 (水) 10:00 ～14:00	出席者 16 名 入学式・オリエンテーション・自己紹介 ミニ講座「みらいあーる」見学
2		公民館講座①	5/30 (水) 10:00 ～12:00	出席者 13 名 「楽しく体操」
3		公民館講座②	6/12 (水) 10:00 ～12:00	出席者 15 名 映画鑑賞「最強のふたり」
4		若返りの集い	7/18 (木) 10:00 ～14:00	出席者 11 名 斜里校と合同で運動会 (斜里町健康増進センター)
5		公民館講座③	8/7 (水) 12:30 ～15:00	出席者 12 名 七夕会(仲良しクラブ主催)・ 「楽しく体操 2」
6		公民館講座④	9/4 (水) 10:00 ～12:00	出席者 13 名 「悪徳商法に注意!!」
7		公民館講座⑤	9/25 (水) 10:00 ～12:00	出席者 12 名 大学祭に向けて「ウトロのへっこき嫁」
8		公民館講座⑥	10/9 (水) 10:00 ～12:00	出席者 9 名 大学祭に向けて「ウトロのへっこき嫁 2」
9		自主練習	10/23 (水) 10:00 ～12:00	出席者 8 名 大学祭に向けて「ウトロのへっこき嫁 3」
10		生きがい大学祭	10/31 (木) 10:00 ～14:00	出席者 16 名 斜里校と合同「生きがい大学祭」
11		図書館講座	11/20 (水) 10:00 ～12:00	出席者 14 名 「ポプリのミニリース作り」
12		公民館講座⑦	12/6 (金) 9:00 ～11:00	出席者 10 名 「学校訪問(ウトロ商店街) (ウトロ小中学校体育館)」
13		海洋センター講座	1/15 (水) 10:00 ～12:00	出席者 8 名 「楽しく運動!体を使ってゲームする」
14		博物館講座	1/29 (水) 10:00 ～12:00	出席者 14 名 「器にみるアイヌの暮らし」
15		海洋センター講座 ②	2/12 (水) 10:00 ～12:00	出席者 14 名 「楽しく運動!体を使ってゲームする 2」
16		卒業・修了式	2/27 (木) 10:00 ～13:30	出席者 11 名 斜里校と合同「生きがい大学卒業・修了 式」(ゆめホール知床)

(3) 成人式

No.	区分	事業名	期日	実施結果
1	式典	平成 26 年 斜里町成人式	1/12 (日) 11:30 ~14:20	出席者 新成人 73 名 男性 33 名 女性 40 名 出席率 67.6% (対象者 108 名) 来賓、一般 87 名 ・ 国歌斉唱 ・ 町民憲章唱和 ・ 式辞 ・ 祝辞 ・ 祝電 ・ スウィート 20 メモリーズ 祝福の言葉 (父母より) 卒業アルバムスライド上映 新成人へのお祝いメッセージ 両親への感謝の手紙 ・ 励ましの言葉 ・ 記念撮影

(4) 生涯学習支援

マイプラン・マイスタディ事業

13 年度から町民サークルが自主的に行う学習活動に対し資金的な支援を行う制度として開始したもので、既に町助成金を受けている団体や、その直接的な傘下にある団体は受けることができない。

したがって、小規模で、これから活動を始める段階の支援策として行っている。

No.	事業名/グループ名	実施日/会場	講 師	参加数	概要	支援金額
1	「伝統アイヌ刺しゅうを学ぶ」 *梅澤悦子ファンクラブ	2013/4/20 (土) 10:00~16:00 ゆめホール知床	梅澤 悦子	8 名	※伝統のアイヌ刺しゅうを学ぶ。	支援額： 5,000 円
2	「絵本の読みきかせ」 *ヨミカタリ	2013/9/11 日(水) 14:00~16:00 ウトロ漁村センター ウトロ僻地保育所	三浦 伸也	100 名	※保護者向け講演会 ・乳幼児向け絵本の読み聞かせ ・保育園児向け読み聞かせ	支援額： 50,000 円
3	「CAP (子どもへの暴力防止) 教育プログラム 保護者向けワークショップ」 *斜里中学校 P T A	2013/8/29 (木) 19:00~21:00 斜里中学校 視聴覚室	C A P オホーツク代表 河口 まゆみ	269 名	※C A P 「エンパワメント・人権意識・コミュニティ」の 3 つの理念を柱にした子どもへの暴力防止/人権教育プログラムの役割演技、講義を行う	支援金： 16,000 円
4	「聞くべ、福島の話。」 *聞くべ実行委員会	2013/11/23 (土) 18:30~21:00 ゆめホール知床 会議室 1	秋山和美	26 名	※ニュースでは報道されない普通の福島の人たちの暮らしを、福島に住むいわき市渡辺小学校に務める秋山和美さんを招いて聞いてみる。	支援額： 50,000 円
5	「色育講座」 *プチクラブ	2014/3/12 (水) 10:00~11:30 ゆめホール知床 和室	相馬 未愛	41 名	※絵本、塗り絵、カードを用いて「色」を感じることで親子のコミュニティを図ったり、親子間で相手のことを思いやったり想像する力などを育む。	支援金： 20,000 円
	合 計			444 名	予 算 200,000 円	執 行 141,000 円

2 講座

(1) 本館講座

一般向けとして「災害対応講座」「似顔絵講座」と「佐藤のりゆき講演会」を開催した。
小学生向けの体験型連続講座「ゆめクラブ」は7パート23講座を実施し、高齢者向け講座としては「生きがい大学公民館課程」に取り組んだ。

① 本館講座

No.	区分	講座名	期日	実施結果
1	一般向け講座	「ホール災害対応講座」	8/20 (火) ① 13:30～15:30 ② 19:00～21:00	参加者：60名 講師：太田晃正・砂子沢登 地震や火災時の状況・対応方法を学び、催事の際の避難誘導を確認した。
2	一般向け講座	「楽しい似顔絵を学ぼう！」	3/8 (土) 13:30～15:00	参加者：20名 (一般18名、高校生以下2名) 講師：みやまひろお 講師からの説明後、モデル写真を見ながら似顔絵を描いたり、参加者どうして似顔絵を描きあったりした。最後にモデルと似顔絵を並べて発表を行った。
3	一般向け講座	「佐藤のりゆき講演会」	3/26 (水) 18:30～20:00	参加者：105名 講師：佐藤のりゆき 高齢者と地域づくりについて学んだ。

② ゆめクラブ

No.	区分	内容	期日	実施結果
1	パート1 「色であそぼう」	色紙をかさねてあそぼう	5/25 (土) 13:30～15:40	参加者：14名 担当：高木ゆかり サポート：斜里高美術部3名+顧問 風船に色とりどりのトランスバレント用紙を貼り、糊が乾いたら風船を割ってランプ型オブジェとした。
		絵の具と粘土を混ぜてあそぼう	6/1 (土) 13:30～15:30	参加者：12名 担当：高木ゆかり サポート：斜里高美術部6名+顧問 白い紙粘土に絵具を混ぜて色粘土にして小物を作った。絵具の混ぜ具合を変えてさまざまな色を作った。
		葉っぱでスタンプ遊びをしよう	6/8 (土) 13:30～15:30	参加者：14名 担当：高木ゆかり サポート：斜里高美術部2名 野外で葉を採取してアクリル絵の具を塗り、布製バッグに葉形を写しとった。
2	パート2 「飛べ飛べスペシャル」	紙皿飛行機をとばそう	6/22 (土) 13:30～15:30	参加者：15名 担当：高木ゆかり サポート：羽田野幸子さん 紙皿を翼にしゴムを動力とした飛行機を作り飛距離を競った。
		ブーメランをとばそう	6/29 (土) 13:30～15:30	参加者：14名 担当：高木ゆかり サポート：羽田野幸子さん 3翼型のブーメランで、素材やサイズが違うブーメランを作り飛ばしあった。

		ペットボトルロケットをとばそう	7/6 (土) 13:30 ～15:30	参加者：14名 講師：子ども会育成者（星野さん・武山さん・佐竹さん・平田さん） サポート：羽田野幸子さん 育成者がおよそのパーツを作りそろえ、子どもたちはロケットの組立てをした。飛ばす時間を多く設け飛距離を競った。
3	パート3 「歩こう～♪歩こう～♪」	ゆめホールから北へ海コース	8/31 (土) 13:30 ～15:30	参加者：15名 担当：高木ゆかり サポート：平田千代美さん、江本千春さん 町の北側に広がる海を目指して歩き、魚の加工場や干し場があることを見て漁業の町であることを知った。歩いてすぐの距離に海があることを実感した。
		ゆめホールから東へ森コース	9/7 (土) 13:30 ～15:30	参加者：12名 担当：高木ゆかり サポート：平田千代美さん、江本千春さん 東側には海岸林が広がることを高台の東屋から確認し、野生動物が市街地へ入ることを防ぐ電柵が張られていることを知った。
		ゆめホールから西へ川コース	9/14 (土) 13:30 ～15:30	参加者：10名 担当：高木ゆかり サポート：平田千代美さん 西側には斜里川があり海につながっていることと、海からサケがのぼっていることを魚が泳ぐ姿を見て確認した。
4	パート4 「お茶をたてよう」	作法をおぼえよう①	9/28 (土) 13:30 ～15:30	参加者：13名 講師：児玉由美さん サポート：斜里高茶道部員7名+顧問2名 高校生のお点前を見学し、点ててもらった抹茶を飲んだ。茶道における礼を習い、お茶を点てる一連の所作を真似てみた。
		作法をおぼえよう②	10/5 (土) 13:30 ～15:30	参加者：11名 講師：児玉由美さん サポート：斜里高茶道部員6名+顧問2名 自分で自分にお茶を点てたあと、お茶会の本番を想定してふすまの開閉、歩行を加えて、お茶を点てる総練習をした。
		家の人を招いてお茶会をしよう	10/19 (土) 13:30 ～15:30	参加者：14名 講師：児玉由美さん サポート：斜里高茶道部員4名+顧問2名 保護者を招いてお点前を披露した。学年ごとに習得したレベルが違うため、高学年ほど難しい一連のお点前を見せた。
5	パート5 「気分はプチシェフ?!」	にんじんケーキを作ろう	11/2 (土) 13:30 ~ 15:30	参加者：17名 担当：長崎幸代さん、サポート：片平さん 斜里の特産であるニンジンで材料にしたバイクドケーキと蒸しパンを作った。
		なんちゃってフレンチ	11/9 (土) 10:00 ～12:15	参加者：16名 担当：長崎幸代さん、サポート：片平さん 斜里産の食材をふんだんに使って、フランス料理風にムニエル・じゃがいものガレット・野菜スープを作った。

		なんちゃって スパニッシュ	11/16 (土) 10:00 ～12:40	参加者：16名 講師：長崎幸代さん、サポート：片平さん 斜里産の食材をふんだんに使って、スペイン料理の代表であるパエリアと野菜スープを作った。
6	パート5 第2弾 「気分はプッチェフ?!」 (パート5の定員に漏れた児童が多かったため急ぎで企画した。内容はパート5と同じ。)	にんじんケーキを作ろう	12/7 (土) 13:30 ～15:30	参加者：19名 講師：長崎幸代さん サポート：佐々木さん、塚田さん、赤柴さん
		なんちゃって フレンチ	12/14 (土) 10:30 ～12:10	参加者：13名 講師：長崎幸代さん サポート：塚田さん、赤柴さん
		なんちゃって スパニッシュ	12/21 (土) 10:00 ～13:00	参加者：18名 講師：長崎幸代さん サポート：塚田さん、赤柴さん、遠藤さん
7	パート6 「なぜ?なに? はてな?」	白い粉であそぼう ～芳香剤作り	1/25 (土) 13:30 ～15:10	参加者：15人 担当：本宮尚孝さん、サポート：片平さん 高分子吸水性樹脂(白い粉)が利用された生活用品を紹介しその力を確認した。白い粉を使って芳香剤を作った。
		黒い粉であそぼう ～カイロ作り	2/1 (土) 13:30 ～15:30	参加者：13人 講師：本宮尚孝さん、サポート：片平さん 鉄粉(黒い粉)が利用された生活用品を紹介しその特徴を確かめた。鉄粉を使ってカイロを作った。
8	パート7 「アジアの国々とつながろう」	タイ国の人とあそぼう	3/2 (日) 13:30 ～15:30	参加者：11人 タイ国人：14人 タイ国の特徴的な料理(揚げバナナ・揚げサツマイモ・タピオカミルク・タイ風焼きそばを作りながら交流した。
		中国の人とあそぼう	3/9 (日) 13:30 ～15:30	参加者：15人 中国人：8人 中国の代表的な料理(ギョウザ・ボウズ)を作りながら交流した。
		お礼の気持ちを折り紙に込めて	3/16 (日) 13:30 ～15:30	参加者：12人 タイ国人：11人 料理を教えてもらったお礼に子どもたちが折り紙遊びを教えてあげ、記念写真を飾り付けてプレゼントした。

③ 生きがい大学公民館課程 (受講者 33名)

No.	内容	期日	実施結果
1	開講式 オリエンテーション	4/18 (木) 12:30～14:00	出席者：31名 開講式 館長挨拶 オリエンテーション(年間計画の説明) テーマ「自分史をつくろう」について、設定理由と作成の進め方を説明した。
2	自分史を書いた人の感想を聞こう	5/16 (木) 10:00～11:30	出席者：29名 自分史作りの準備に使う資料「自分史年表」「自分史作成の手がかりとして」「自分史の書き方参考文」を配布し、H18年に自分史を書いた人の感想を聞いた。
3	楽しみながら文章を書こう	5/30 (木) 12:30～14:00	出席者：26名 講師：荒田悠氏(「さいはてのふだん記」会員/北見市) 執筆活動の紹介と文章を書くことの楽しさ、記録を残す

			この大切さ、文章の書き方のポイントなど講和を聞いた。
4	節目のできごとを年表に記入しよう	6/ (木) 12:30~14:00	出席者：26名 記憶を思いおこすために斜里の昭和初期の映像資料・写真資料を見せた。年表を参照しながら記憶を語りあった。
5	記憶をおこすバス遠足	7/11 (木) 10:00~11:30	出席者：27名 根北線沿線から越川橋梁、朱円の展望東屋、峰浜海岸をたどるコースにおいて、昔の思い出と大きく変化した現在の町の様子から時代の流れを感じ取った。
6	自分史を綴ろう	8/1 (木) 10:00~11:30	出席者：27名 具体的に自分史を書き始め、完成までの手順を説明した。(校正には回数が必要。生きがい大学通学時間以外の時間が必要。個人作業となることなど)
7	自分史を綴ろう	8/29 (木) 12:30~14:00	出席者：26名 自分史の執筆、添削と校正をした。
8	自分史を綴ろう	9/26 (木) 12:30~14:00	出席者：24名 自分史の執筆、添削と校正をした。
9	自分史を綴ろう	10/3 (木) 12:30~14:00	出席者：25名 自分史の執筆、添削と校正をした。
10	修了式・レクリエーション	10/4 (木) 12:30~14:00	出席者：30名 修了式：修了証書授与・皆勤証授与/高橋館長 自分史完成までの進め方を説明した。 最終講座であり仲間と楽しむレクリエーションをした。 ※2/27 生きがい大学卒業式時に「自分史」を発行した。

(2) 地域講座

ウトロ地区における児童向け分館講座「ゆめコミュ」、本館でのゆめクラブと同様年間を通じて実施し、それぞれ連続講座として募集し開催している。今年度5パート実施した。

① ゆめコミュ

No.	区分	講座名	期日	実施結果
1	パート1	「パークゴルフに挑戦!」	5/10 (金) 降雪のため 9/30 (月) 13:30 ~15:30	参加者：6名 講師：ウトロパークゴルフ同好会 パークゴルフの基本と道具の使い方からゲームの仕方を教わり、実際にコースに出てゲームを楽しんだ。
2	パート2	デザイン 「オリジナルキャラクターを考えよう」	6/4 (火) 9:50 ~11:40	参加者：7名 講師：山口智恵子 全員で同じテーマに沿ってオリジナルキャラクターを考え、絵にして、発表する。画用紙に色鉛筆やマーカーペンで「ウトロ」をテーマにしたキャラクターを作り出した。作り出したキャラクターは漁村センターに展示した。
3	パート3	「ピタゴラ装置を作ろう!」	10/28 (月) ・29 (火) 10:00 ~12:00	参加者：13名 講師：山口智恵子 連続して動く装置作る。まずは一人ずつ装置を作り、全員の装置がつながるように工夫し、つなげた。巨大な装置が出来上がり漁村センターに展示して、来館者に見てもらった。

4	パート4	「紙バンドでカゴを作ろう！」	11/21(木)・ 28(木)・ 29(金) 15:00 ～17:00	参加者：6名 講師：今井尚子さん、西岡美紀さん 「作りたい！」という子どもたちからのリクエストによる講座。紙バンドの裁断から仕上げまでを行った。予定外の3日目にも自主的に集合して、全員がカゴを仕上げた。
5	パート5	お正月に向けて「お正月飾りを作ろう！」と「もちつき」	12/7(土) 13:30 ～15:30 14(土) 9:30 ～12:00	参加者：15名 経験者クラブ 22名 その他 10名 講師：山口 智恵子 ウトロ経験者クラブ 柳の枝に8種類の“縁起物”を提げてお正月飾りを作る。色画用紙で作ったそれぞれの縁起物と紙粘土を紅白もちに見立てて飾り付けた。できた正月飾りは漁村センターロビーにて展示した。ウトロ自治会と共催の“もちつきふれあい交流会”で、経験者クラブの方々にもちつきを教わった。ついた餅は、持ち帰り用ののしもちと、交流会の昼食用のまるもちにした。きなこや安倍川などと雑煮にして全員で食事をした。

② 分館講座

ア ウトロ地区

ウトロ地域に密着した講座を開設するため、開設の通年化や講座数の拡充を図り、それぞれ連続講座として募集し開催している。

No.	区分	講座名	期日	実施結果
1	一般向け講座	手話教室 「初めての手話」	5/22(水)・ 5/29(水)・6/5 (水) 19:00 ～20:30	講師：斜里手話の会 川村一路さんほか 受講者：11名 基本の指文字～数字、簡単な自己紹介。 単語で手話、家族について～趣味・仕事。 時間や色に関する手話。ジェスチャーゲーム。
2	一般向け講座	「クラフトテープのバスケット作り」	6/10(月)・ 6/11(火) 10:00 ～15:00	講師：今井 尚子さん 奈良 美穂さん 受講者：7名 前年度受講できなかった方からのリクエストによる講座。好きな色のテープを選んで、裁断～バスケットを仕上げるまでを行った。 その後、今回と前回の受講者の提案により、たくさん作ったバスケットを見てもらおうと、漁村センターロビーにて展示会も行った。
3	幼児向け講座	「親子スキー教室」	2/2(日) 10:30 ～15:30	講師：ウトロスキー場スタッフ 今井 秀治さんほか 受講者：10名 保護者：12名 スキー場の利用の仕方から、靴の履き方道具の扱い方などを教わり、子どもたちのレベルに合わせて滑り方を習った。 昼休憩をはさみ、曲がり方と止まり方を習った後、ロープ塔を使って斜面を滑走する練習を行った。

③ 平成 25 年度 公民館分館講座開催結果一覧

分館名		開催日	内 容	講 師 名	人 数	備 考
三 井	6 講座 110 人	7/29	パークゴルフ	高橋 カツ子	10	
		12/5	料理講習	高山 美幸	20	
		12/5	澱粉団子づくり	原 礼子	22	
		12/20	料理講習会	熊谷 一子	23	
		12/27	生け花教室	熊谷 由香利	15	
		1/20	編み物	原 礼子	20	
川 上	4 講座 129 人	1月～3月	カラオケ教室	田中 多雄	65	計 5 回
		1/14～16	スケート教室	村上陽一・片山恭伸・堀谷直火・山田敦子	44	2 日間
		1/28	野菜の栽培方法	田片 敬子	15	
		3/20	料理講習	田畑 光子	5	
越 川	4 講座 60 人	12/17	スポンジケーキ作り	目黒 順子	15	
		12/26	フラワーアレンジメント	知床フラワーさかい	16	
		1/24	歩くスキー	羽田 文子	16	
		2/2	和紙工芸	村上 京子	13	
朱 円	10 講座 188 人	12/10	小物づくり	稲月 加奈子	12	
		12/11	料理講習	木村 静恵	13	
		12/17	料理講習	日笠 美幸	10	
		12/21～22	百人一首	黒川 英一・村上政則	35	2 日間
		1/15～16	スケート教室	羽田野 靖・鶴巻 智也	25	2 日間
		1/17	プリザーブドフラワー	武藤 香苗	10	
		1/22	料理講習	平田 智子・可児 由唯	19	
		1/25	親と子の交流会	日笠 さつき	39	
		1/27	絵手紙	中島 浩美	9	
大 栄	2 講座 12 人	11/23	料理講習	ニコニコ会	9	
		11/26	料理講習	JA 女性部	6	
中斜里	2 講座 31 人	1/20	毎日出来る生き生き健康体操	体育振興係	13	
		2/3	高齢者の交通安全教室	警察署交通課・交通安全推進員	18	
富 士	2 講座 25 人	7/5	しめ縄作り講習	地域高齢者	5	
		11/28	手打そば作り講習	自治会女性部	20	
以久科	1 講座 24 人	1/9～10	折り紙教室	工藤 睦子・小林 敦子	24	2 日間
峰 浜	3 講座 78 人	1/6	書き初め	森崎 淳一	9	
		1/6	もちつき	森崎 靖恵・加藤 利香	14	
		2/4・2/15	ふれあい親子スキー教室	加藤敏弘・加藤利香・馬場浩一・森崎淳一	55	3 日間
来 運	2 講座 24 人	1/22	知床の植物・オホーツク海岸の石	博物館 合地信生・内田暁友	12	
			観光と地域との関わり	観光課 伊藤智哉		
美 咲	1 講座 14 人	1/19	プリザーブドフラワー作り	武藤 香苗	14	
ウトロ	3 講座 69 人	5/22、29、6/5	手話教室「初めての手話」	斜里手話の会 2 名	33	計 3 回
		6/10・11	クラフトテープのバスケット作り	手芸サークルちゃと〜る	14	計 2 回
		2/2	親子スキー教室	ウトロスキー場スタッフ	22	
総 計				40 講座	755	

(3) 芸術文化講座

一般向け芸術文化講座として、北海道文化財団アドバイザー派遣事業を活用した「演劇ワークショップ」や演奏家の来館に合わせた「吹奏楽ワークショップ」、地元講師を活用した子ども向けダンス講座「踊りに行くぜ！」を開催した。

No.	区分	講座名	期日	実施結果
1	演劇	芸術文化講座 「演劇ワークショップ」	6/29(土) 15:00~18:00 6/30(日) 9:00~11:00 7/6(土) 15:00~18:00 7/7(日) 9:00~11:00	受講者：64名 講師：清水 友陽 氏 中塚 有里 氏 参加者全員が町民劇に参加しないが、町民劇にも活用できる基本的なものを行った。 どの回でも講師指導のもとストレッチを入念に行い、出される課題に沿って実際に体を動かす、参加者は楽しみながら学んでいた。
2	ダンス	子ども向け 芸術文化講座 「踊りに行くぜ！斜里小&朝日小」	斜里小 7/30(火)・ 31(水)・8/1(木) 各9:30~11:30 朝日小 8/6(火)・ 7(水)・8日(木) 各9:30~11:30	受講者：斜里小 延べ50名 朝日小 延べ81名 講師：久野堅太郎 氏・武田雅弘 氏 杉山卓也 氏 HIPHOP ダンスのステップを毎回増やしながら振付を行い、3日目にそれぞれが発表し合う形で行った。講師は東京でプロとして活躍していた方々が現在戻ってきているので、今後も活用していくことが可能。
3	音楽	芸術文化講座 「BBBB吹奏楽ワークショップ」	9/18(水) 16:00~18:00 9/19(木) 15:45~17:30	受講者：33名 (斜里中生25名、斜里高生8名) 講師：BBBBメンバー6名 斜里高、斜里中ともに各メンバーとパートごとに個別指導を行った。それぞれ基礎的な技術指導を中心に行われた。
4	演劇	芸術文化講座 「演劇ワークショップ 2014冬」	2/15(土) 15:00~18:00 2/16(日) 9:00~12:00	受講者：21名 講師：清水 友陽 氏 中塚 有里 氏 この回は全員が前回の演劇ワークショップのリピーターであったため、自己紹介は省きレクリエーションを中心に行われた。
5	音楽	芸術文化講座 「吹奏楽ワークショップ」	2/21(金) 16:30~18:30	受講者：斜里中吹奏楽部20名 講師：アンガブル奏楽 岩崎先生他5名 最初にアンガブル奏楽の6名による演奏を行った。個別の指導はフルートのみで、全体を見ながらの指導となった。

(4) ゆめホールサポート事業

文化連盟「育てる事業」をサポート事業として実施。「三線」「生け花」の子ども向け講座を開催した。

No.	区分	講座名	期日	実施結果
1	ゆめホール サポート事業	文化連盟 「育てる事業」 三線講座全5回	10/5 (土) 10:00~12:00	受講者：5名 講師：知床美ら三線クラブ 演奏方法や姿勢を中心に、曲が弾けるよう実施。 舞台発表の場として、文連文化祭を用意。 知床美ら三線クラブの会員と一緒に3曲披露した。
			10/19 (土) 10:00~12:00	
			10/26 (土) 10:00~12:00	
			11/2 (土) 10:00~12:00	
			11/16 (土) 10:00~12:00	
2		文化連盟 「育てる事業」 生け花講座全3回	10/26 (土) 13:30~15:00	受講者：4名 講師：池坊屋根田社中 道具の使い方や花の切り方、バランスなどを確認しながら実施。 成果発表の場として、文連文化祭に屋根田社中のコーナーに3点展示した。
			11/3 (日) 13:30~15:00	
			11/17 (日) 13:30~15:00	

3 芸術文化公演事業

(1) 主催公演事業

ゆめホール主催事業を「ゆめホール事業」として、開館から25年度末までに136回の公演事業を行っている。今年度は、ゆめホール知床開館15周年事業として手づくりシアター・町民劇「絆の祭り」や宝くじ文化公演「マロース」の他、陸上自衛隊やBBBBのコンサートを実施した。また、ゆめホール初の避難訓練コンサートを行った。青少年事業として、学校・実行委員会との連携の元に各学校での巡回演奏を実施している。

① ゆめホール事業

No.	通	事業名	期日	鑑賞者	販売数	契約金額	販売額	備考
1	129	ゆめホール映画会 「最強のふたり」	6/13(木) 19:00 ～21:00	140	98	105,000	95,500	(株)プリズム
2	130	陸上自衛隊北部方面音楽隊 Concert Tour2013	7/19(金) 19:00 ～20:45	552	700	-	-	
3	131	避難訓練コンサート「ビリーキング LIVE」	9/1(日) 16:00 ～18:20	155	179	800,000	259,100	P&L 企画
4	132	BLACK BOTTOM BRASS BAND 20 th アニバー サリー・知床スペシ ャル	9/20(金) 19:00 ～20:50	370	349	200,000	358,300	(株)セカンドライン ※スクールコンサ ートとの連携事業
5	133	斜里町手づくりシ アター 町民劇「絆の祭り」	10/13(日) 14:00 ～15:45	515	561	1,840,000	530,800	実行委員会助成金 北海道文化財団助成 市町村振興協会助成
6	134	宝くじ文化公演 演劇「マロース」	2/8(土) 18:00 ～19:55	328	357	-	993,000	富良野 GROUP
7	135	第13回子ども芸術 フェスティバル	2/18(火) ～ 2/23(日)	1,207	-	500,000	-	共催：実行委員会
8	136	マダガスカル3	3/9(日) 13:30 ～15:00	131	111	105,000	84,200	(株)プリズム

② 青少年(学校)鑑賞事業

No.	事業名	期日	鑑賞者	支出額	備考
1	斜里町小劇場 劇団風の子北海道 「どさんこ びーひゃら あそび組」	7/19(金) 13:30～14:50 7/22(月) ① 9:00～10:00 ② 13:30～14:30	児童 564人	213,008	7/19 ウトロ 7/22①朝日・峰浜・朱 円・以久科 ②斜里・川上
2	スクールコンサート BLACK BOTTOM BRASS BAND コンサート (トロンボーン/ヤッシー、アルトサクソ/モンキー・イグ ス・ザ・ホ/たもつ、トランペット/ゆうた バーストラム/アントン、スネアドラム/セイヤ)	9/18(水) 9/19(木) 9/20(金)	町内 全7 小学校	708,684	9/18 朝日・朱円・峰浜 9/19 斜里・以久科 川上 9/20 ウトロ

(2) 助成公演事業

町民による実行委員会等の招聘公演や自ら行う発表会等を援助するため、町民による支援審査機関である芸術文化事業協会を通じ助成をおこなっている。

No.	事業名	期日	鑑賞者	販売数	支援金額	総事業費	備考
1	シティ JAZZ Vs カントリー-JAZZ	6/29	49	49	230,000	461,740	寄付 0
2	西村由紀江ピアノライブ with 三四郎	12/1	267	180	540,000	1,114,579	寄付 1,371
3	知床ウィンターライブ Vol. 2	12/14	180	220	500,000	1,000,000	寄附 0
4	新田親子 with Ezo' n コンサート	1/25	301	313	800,000	1,415,529	寄附 971
5	奏音 Vol 5	3/22	230	350	370,000	1,126,000	寄付 0
6	一見劇団花の大江戸人情 芝居斜里公演	3/23	280	297	800,000	1,392,622	寄附 1,878
	合 計		1,307	1,409	3,240,000	6,510,470	寄付 (戻入額) 4,220

4 芸術文化事業

(1) ロビー展示

文芸系のサークルなどの手軽な発表の機会としてロビー展を奨励している。また、ゆめホール知床が主催となり、個人の作品を集めた展示会「第5回ひとゆめ展」を開催しました。

No.	期 間	催 物 名	展 示 内 容
1	6/13～6/28	平成 25 年度教科書展示会	教科書展示
2	9/10～9/17	町教振 図工・美術部会	作品展示
3	9/25～10/9	知床斜里 絵手紙サークル	作品展示
4	10/8～13	ねぶた保存会 ねぶた絵展示	作品展示
5	10/24～11/7	生きがい大学 大学祭展示	生きがい大学作品展示
6	2/12～2/16	町教振 国語部会	斜里町小中学校書道展
7	2/18～2/23	芸術フェスティバルロビー展示	作品展示
8	2/28～3/15	第5回ひとゆめ展	個人作品展示

(2) ホワイエコンサート

発表の機会の少ない団体向けにホワイエを開放している。

No.	事業名	日時	鑑賞者	備考
1	ゴスペルサークル「Joy」クリスマスミニライブ	12/21 (土) 11:00～12:30	—	
2	成人式前段 ロビーコンサート 箏紀会による琴演奏	1/12 (日) 12:00～12:30	—	成人式開場前の BGM 的な演出

(3) ロビーアート

斜里中学校美術部によるロビー・ホワイエアートが架けられ来館者の目を楽しませている。今年度は開館 15 周年を記念して、3 月 28 日に「知床～いのちの環」から「アイヌ文様」に更新した。

《歴代ロビー・ホワイエアート》

No.	期間	作品名	内容	展示場所
1	H10. 10. 10 ～H11. 11. 13	知床の森	木製丸棒による球体と三角錐のオブジェ	ロビー
2	H10. 10. 10 ～H11. 11. 13	どんぐりの詩が聞こえる	ロープ、紙、板による楽譜様オブジェ	ホワイエ
3	H11. 11. 14 ～H13. 2. 3	大壁画	発砲スチロールによる角柱の組み合わせによる壁画様オブジェ	ホワイエ
4	H13. 2. 4 ～H14. 3. 8	知床の動物	発砲スチロールによるオジロワシ、ウミウをデザインした壁画様オブジェ	ホワイエ
5	H14. 3. 9 ～H15. 12. 23	津軽凧	大小津軽凧33枚をロビー壁面に展示、空中に連凧風に展示	ロビー
6	H15. 12. 24 ～H18. 3. 31	タペストリー	0.9×10mのタペストリー5枚をガラス面に展示	ロビー
7	H16. 11. 20 ～H21. 1. 13	ピカソ ギエルニカ	発砲スチロールによるギエルニカを題材としたオブジェ	ホワイエ
8	H21. 1. 14 ～H26. 3. 27	知床～いのちの環	発砲スチロールによるオジロワシ、鮭、鹿をデザインしたオブジェ	ホワイエ
9	H26. 3. 28～	アイヌ文様	断熱材を利用した3.4m四方の3枚一組の巨大なレリーフ。「モレウ（パワー/朝日のイメージ）」、「アイウシ（魔除け/昼のイメージ）」、「シキ（星・見守り/夜のイメージ）」	ホワイエ