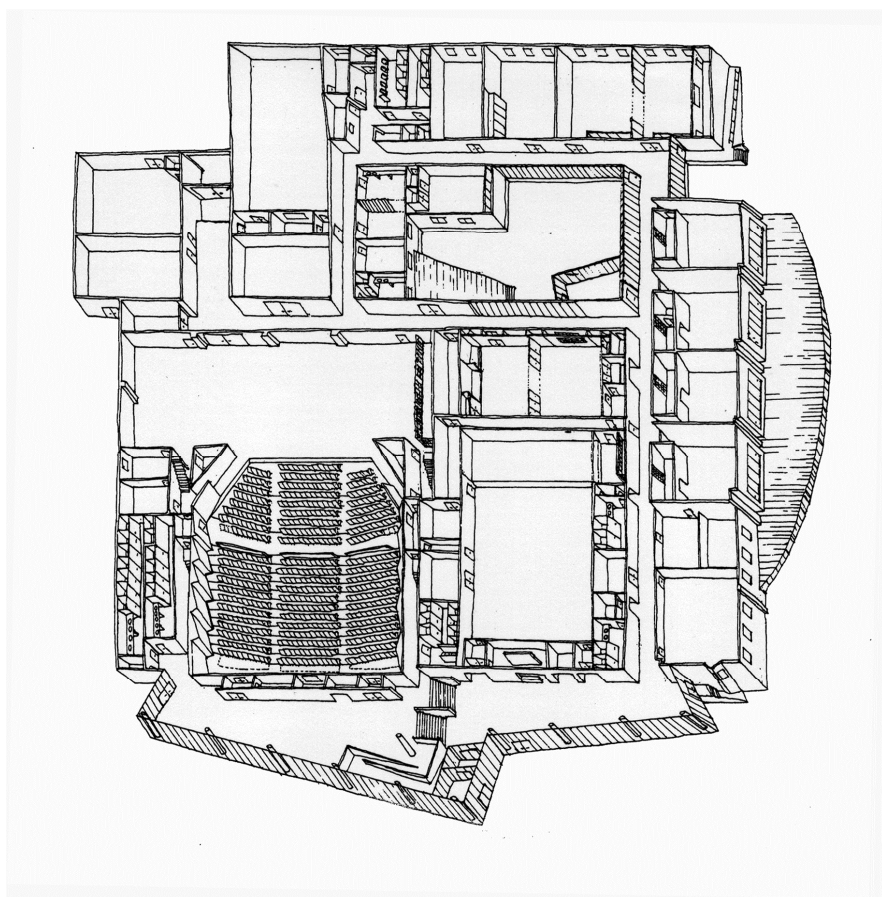


館報 2016

斜里町公民館 ゆめホール知床

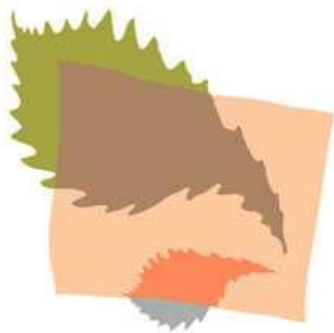


平成29年3月

斜里町教育委員会 斜里町公民館ゆめホール知床

目 次

I. 運営	1
1. 主なできごと《28年度のできごと》	
2. 委員	
3. 機構と職員	
4. 業務概要	
5. 予算	
6. 利用者数	
7. 28年度推進計画	
8. 広報活動	
II. 事業	36
1. 社会教育事業	
2. 公民館事業	
3. 芸術文化公演事業	
4. 芸術文化事業	
III. 参考資料	54
1. 「ゆめホール事業」一覧 (H10～H27)	
2. 「芸術文化事業協会助成事業」一覧 (H10～H27)	
3. 10年度推進計画(開館時運営指針)	
4. ゆめホール建設概要	
5. 公民館所管施設	
6. 公民館条例	
7. 公民館関連規則	
8. 芸術文化振興基金条例	
9. 施設利用申込書	
10. 各室利用注意事項	
11. 公民館使用料と予約の説明	
12. 館内図	



YUME HALL SHIRETOKO
ゆめホール知床

● シンボルマーク

知床の自然を象徴するミズナラの葉に、文化の発信地となることを祈って「窓」を配置しています。すばらしい知床の自然と、ゆめホール知床の未来が調和することを願ってデザインしました。札幌市立高等専門学校ミュージカル部の千葉明美さんの作品です。

I 運営

1 主なできごと

■28年度のできごと

4月

- 4/1 辞令交付式・訓示
(菊池・結城・玉井・藤盛)
社会教育指導員辞令交付式(高木・山口)
文化連盟常任理事会《12人》(結城)
- 4/5 教育委員会課長連絡会議(菊池)
- 4/7 生きがい大学入学式・始業式《文ホ114人》
(菊池・結城・成田・藤盛・高木)
- 4/8 第1回公民館分館長・主事会議《19人》
(菊池・結城・成田・藤盛)
- 4/10 繰り上げ閉館(21:30)
- 4/12 教育委員会課長連絡会議(菊池)
- 4/13 老人クラブ連合会四役会議《6人》(玉井)
- 4/14 生きがい大学自治会総会《公ホ82人》(成田)
生きがい大学公民館専門課程 テーマ:介護予防動いてみよう試してみよう①「オリエンテーション」《26人》(高木)
第1回館内会議
芸術文化事業協会理事会《17人》(菊池)
繰り上げ閉館(21:30)
- 4/15 老人クラブ連合会理事会《37人》(玉井)
～16 シターネットかんげき総会 札幌市(菊池・結城)
- 4/19 教育委員会課長連絡会議(菊池)
- 4/20 老人クラブ連合会総会《40人》(菊池・玉井)
第2回館内会議
- 4/21 生きがい大学集合学習①「これからの介護予防」《公ホ74人》(成田) クラブ活動①
繰り上げ閉館(21:30)
- 4/22 網走ブロック社会教育主事等研修会(結城・玉井)
- 4/24 みんなの音楽会《文ホ200人》(成田)*
斜里社交ダンス同好会ダンスパーティー
《公ホ55人》(成田)*
生きがい大学ウトロ校「オリエンテーション」《16人》(山口)
- 4/26 教育委員会課長連絡会議(菊池)
- 4/27 教育委員会議(菊池)
繰り上げ閉館(21:30)
- 4/28 繰り上げ閉館(21:00)
- 4/29 繰り上げ閉館(20:00)
- 4/30 繰り上げ閉館(21:00)

5月

- 5/1 繰り上げ閉館(20:00)
- 5/3 第3回館内会議
繰り上げ閉館(21:00)
- 5/4 繰り上げ閉館(20:00)
- 5/5 繰り上げ閉館(20:00)

- 5/6 文化連盟常任理事会《12人》(結城)
- 5/8 繰り上げ閉館(21:30)
- 5/12 生きがい大学公民館専門課程②「マイナンバー制度について」《26人》(高木)
芸術文化事業協会理事会《14名》(菊池)
生きがい大学自治会役員会(成田)
繰り上げ閉館(21:00)
- ～13 ホーツ管内社会教育主事・社会体育担当者等研修会 北見市(玉井)
- 5/14 VOICE ホーツ Live2016〈げいぶん支援事業〉
《公ホ98人》(成田)*
- 5/16 斜里町文化連盟総会《36人》(菊池・結城)
- 5/17 斜里小3年生施設見学《55人》(結城・玉井・成田・藤盛)
- 5/18 生きがい大学ウトロ校公民館講座「簡単ハンコで模型を作る」《11人》(山口)
子ども芸術フェスティバル実行委員会《7人》(結城・玉井)
繰り上げ閉館(21:30)
- 5/19 生きがい大学集合学習②「認知症になっても安心して暮らせるまちづくり」《公ホ79人》(成田)
小学校芸術鑑賞会第1回実行委員会(高木)
繰り上げ閉館(21:30)
- 5/20 網走ブロック社会教育広域事業担当者会議(結城)
斜里町芸術文化事業協会総会(菊池)
- 5/21 ゆめクラブパート1「友達ふやそう」①カードやゲームで遊ぶ《16人》(高木)
- 5/22 芸術文化講座「レクチャーコンサート～クラシックは難しくない!?～」《28人》(藤盛)
繰り上げ閉館(20:30)
- ～24 吹奏楽クリニック《40人》・アウトリーチ《大谷幼稚園67人・ワークセンター青葉26人》
- 5/25 教育委員会議(菊池)
第1回公民館運営審議会《9人》(菊池・結城)
ウトロ分館講座「アイヌ模様の刺繍」《4人》(山口)
- 5/26 生きがい大学集合学習③「悪徳商法と特殊詐欺の手口」《公ホ79人》(成田)
生きがい大学公民館専門課程③「新しい介護予防・日常生活支援総合事業について」《24人》(高木)
老人クラブ連合会四役会議《6人》(玉井)
繰り上げ閉館(21:00)
- 5/27 網走ブロック社会教育広域事業企画会議(菊池・結城)
- 5/28 ゆめクラブパート1-②「室内レクリエーション」《14人》(高木)
- 5/30 ゆめコミュ パート2「輪ゴムと紙コップでいろいろ工作」《13人》(山口)
北見老人クラブ連合会常呂支部との交流会ウトロ《45人》(玉井)

6月

- 6/1 第4回館内会議
 6/2 生きがい大学集合学習④「脳を使った手指運動」《公ホ70人》(成田)
 繰り上げ閉館 (21:30)
 6/4 ゆめクラブパート1-③「室内ゲームで遊ぼう」《15人》(高木)
 ~23 楽しい子どもの美術展《1,335人》(藤盛・高木)
 6/7 繰り上げ閉館 (21:30)
 6/8 生きがい大学ウトロ校 映画会
 「愛を積むひと」ウトロ支所《14人》(成田・藤盛・山口)
 網走地方教育研修センター講座(社会教育) 網走市(玉井)
 芸術文化事業協会理事会(菊池)
 6/9 ゆめホール事業No.150 映画会「愛を積むひと」《文ホ106人》(菊池・結城・玉井・成田・藤盛・高木・八木)
 生きがい大学映画会
 「愛を積むひと」《文ホ74人》(成田)
 生きがい大学公民館専門課程④「歯・口・顔からつながる健康について」《21人》(高木)
 繰り上げ閉館 (21:30)
 6/10 文連常任理事会《12人》(結城)
 第5回館内会議
 6/11 斜網地区文化団体協議会総会 網走市(結城)
 エレクトーンフェスティバル2016《公ホ60人》(藤盛)*
 6/14 繰り上げ閉館 (21:30)
 6/15 第6回館内会議
 6/16 繰り上げ閉館 (21:30)
 6/17 繰り上げ閉館 (21:30)
 6/18 ゆめクラブパート2-①「陶芸体験・器を作ろう」《17人》(高木)
 ANAから学ぶ!おもてなしインバウンド対応研修《40人》(成田)*
 6/21 ボランティア「猫の手」総会(結城・玉井)
 繰り上げ閉館 (21:30)
 6/22 子ども芸術フェスティバル実行委員会《4名》(結城・玉井)
 オホーツク文化事業ネットワーク会議 北見市(結城)
 6/23 生きがい大学集合学習⑤「斜里町子どもサポートセンターの活動について」《公ホ73人》(成田)
 生きがい大学公民館専門課程⑤「音楽の力を感じよう」《23人》(高木)
 6/26 川村正幸デビュー20周年記念コンサート(げいぶん支援事業)《文ホ1,300人・2公演》(藤盛)*
 6/29 教育委員会議(菊池)
 第7回館内会議
 6/30 繰り上げ閉館 (21:30)

7月

- 7/1 小学校芸術鑑賞会 わんぱく狂言《文ホ594人》(高木・成田)
 文連常任理事会《12人》(結城)
 7/2 ゆめクラブパート2-②「陶芸体験・器を作ろう」《20人》(高木)
 繰り上げ閉館 (20:00)
 7/3 繰り上げ閉館 (21:00)
 7/5 繰り上げ閉館 (21:30)
 7/6 第8回館内会議
 7/7 生きがい大学集合学習⑥「斜里町の農業の取り組みについて」《公ホ76人》(成田)
 公民館専門課程⑥「音楽の力を感じよう②」《22人》(高木)
 北海道公民館職員研修会 札幌市(玉井)
 網走地区老人クラブ連合会網走ブロック研修会 大空町《40人》(藤盛)
 繰り上げ閉館 (21:30)
 ~8 文化財団北海道舞台芸術情報フェア2016・シアターネットかんげき定例会 札幌市(結城)
 7/9 繰り上げ閉館 (21:30)
 7/10 第24回参議院議員選挙投開票所*
 7/13 老人クラブ連合会四役会議《5人》(玉井)
 第9回館内会議
 7/14 生きがい大学「若返りの集い」(健康増進センター)《85人》(成田・吉田)
 芸術文化事業協会理事会(菊池)
 7/15 老人クラブ連合会パークゴルフ交流会(シサイドパークゴルフ場)《85人》(玉井)
 戦没者追悼式《公ホ120人》(成田)*
 文連第1回理事会《25人》(結城)
 7/16 ゆめクラブパート2-③「陶芸体験・器を作ろう」《16人》(高木)
 アンサンブルグループ“奏楽”アウトリーチ(JA金融ロビー)《30人》(結城)
 繰り上げ閉館 (20:00)
 7/17 ゆめホール事業No.151 アンサンブルグループ“奏楽”コンサート《文ホ323人》(結城・藤盛)
 繰り上げ閉館 (20:00)
 7/19 第1回ユースまちづくり委員会《7人》(結城・玉井)
 繰り上げ閉館 (21:40)
 7/20 教育委員会議(菊池)
 7/21 ウトロ分館講座「中級者向けパン作り教室」《7人》(山口)
 7/26 老人クラブ連合会(第1回)理事会《33人》(玉井)
 繰り上げ閉館 (21:30)
 7/27 ゆめホール事業No.152 演劇「ザ・フルーツ」《文ホ286人》(藤盛)
 第10回館内会議
 7/28 生きがい大学集合学習⑦「吹奏楽を楽しむ」《公ホ74人》(成田) クラブ活動⑤
 繰り上げ閉館 (21:30)
 7/29 北海道公民館協会オホーツク支部総会 北見市(菊池)

7/30 繰り上げ閉館 (20:00)
 7/31 斜里地区安全フェスティバル《文ホ540人》(藤盛)
 *
 繰り上げ閉館 (20:00)

8月

8/2 第1回消防訓練(職員全員)
 8/4 第11回館内会議
 8/5 職業体験学習生徒受入(横浜市保土ヶ谷中
 学2年)《1人》(菊池・結城・成田・高木・
 八木)
 文連常任理事会《13人》(結城)
 8/9 繰り上げ閉館 (21:30)
 8/10 生きがい大学ウトロ校 公民館講座《12人》
 (山口)
 8/11 繰り上げ閉館 (21:30)
 8/12 芸術文化事業協会理事会(菊池)
 8/13 繰り上げ閉館 (20:00)
 8/14 繰り上げ閉館 (20:00)
 8/16 繰り上げ閉館 (20:00)
 8/17 第2回ユースまちづくり委員会《7人》
 (玉井)
 第12回館内会議
 繰り上げ閉館 (20:30)
 8/18 北海道老人クラブ連合会「全道女性・健康
 づくりリーダー研修会」《公ホ127人》(玉
 井・成田)
 下期定期利用抽選会《34団体》
 (菊池・結城・成田)
 繰り上げ閉館 (21:30)
 8/20~21 全館ワックス掛け
 8/23 繰り上げ閉館 (21:30)
 8/24 教育委員会議(菊池)
 第13回館内会議
 8/25 高文連ホック支部写真展《公ホ52人》*
 繰り上げ閉館 (21:00)
 8/26 高文連ホック支部研究大会《文ホ100人》
 (成田)*
 芸術文化講座「石川直樹写真ワークショッ
 プ」《26人》(菊池・結城)
 8/30~31 避難所開設(台風10号災害)《72人》
 (菊池・結城・成田・藤盛)
 8/31 網走ブロック高齢者教室リーダー研修会 清里
 町《7人》(結城)

9月

9/1 生きがい大学集合学習⑧「文化・舞台こそ
 が生きがいなり」《公ホ67人》(成田)
 公民館専門課程⑦「頭の体操①」《20人》(高
 木)
 子育てエンジョイ講座①「安心安全な食に
 ついて」《4人》(結城)
 繰り上げ閉館 (21:30)
 9/2 文連常任理事会《11人》(結城)
 第14回館内会議
 繰り上げ閉館 (20:30)

9/3 ゆめホール事業No.153 NHK公開収録「ベスト
 オブクラシック」《文ホ250人》(藤盛)
 繰り上げ閉館 (21:30)
 9/7 第15回館内会議
 9/8 生きがい大学公民館専門課程⑧「頭の体操
 ②」《21人》(高木) クラブ活動⑥
 繰り上げ閉館 (21:30)
 芸術文化事業協会理事会(菊池)
 9/10 本町第2自治会敬老会《公ホ52人》*
 芸術文化講座「スターダンサーズバレエ団」
 スペシャル講座①「公開直前レクチャー」
 《22人》(高木)
 繰り上げ閉館 (21:00)
 9/11 芸術文化講座「スターダンサーズバレエ団」
 スペシャル講座②「バレエレッスン見学」
 《17人》(高木)
 ゆめホール事業No.154 スターダンサーズバレエ
 団「はじめてのバレエ白鳥の湖&くるみ割
 り人形」《文ホ394人》(成田・玉井)
 芸術文化講座「スターダンサーズバレエ団」
 スペシャル講座③「バックステージツアー」
 《30人》(高木)
 繰り上げ閉館 (20:00)
 9/13 網走ブロック社会教育主事等研修会 大空町
 (結城・玉井)
 第3回ユースまちづくり委員会《7人》
 (玉井)
 繰り上げ閉館 (21:30)
 9/14 生きがい大学ウトロ校公民館講座③「大学
 祭に向けての練習①」《9人》(山口)
 9/15 子育てエンジョイ講座②「安心安全な食に
 ついて」《6人》(結城)
 繰り上げ閉館 (21:30)
 ~16 スクールコンサート「木管五重奏団ウイ
 ット・アンパブル・ポロゴ」(高木)
 生きがい大学修学旅行 阿寒温泉1泊
 2日《34人》(成田・山口)
 9/17 ゆめクラブパート3-①「日本一のサケ自
 慢・サケを知ろう」《13人》(高木)
 9/18 TAKEBAN ROCK'N ROLL GIGS 2016《公ホ80人》
 *
 繰り上げ閉館 (21:40)
 9/20 繰り上げ閉館 (21:30)
 9/22 しげちゃん一座絵本朗読&ライブショー
 (げいぶん支援事業)《文ホ490人》(成田)
 *
 9/24 ゆめクラブパート3-②「日本一のサケ自
 慢・水揚げを見に行こう」《12人》(高木)
 9/27 繰り上げ閉館 (21:30)
 9/28 第16回館内会議
 9/29 生きがい大学集合学習⑨「健康づくり講座」
 《公ホ75人》(成田) クラブ活動⑦
 斜里中学校職業体験学習《3人》
 (菊池・成田)
 第4回ユースまちづくり委員会《8人》(玉
 井)
 繰り上げ閉館 (21:00)

10月

- 10/1 ゆめクラブパート 3-③「日本一のサケ自慢・サケバーガーを作ろう」《19人》(高木)
 10/2 繰上げ閉館 (20:00)
 10/4 繰上げ閉館 (21:20)
 10/5 生きがい大学ウトロ校公民館講座④「楽しく体操2」《16人》(山口)
 第17回館内会議
 子ども芸術フェスティバル第3回実行委員会(結城・玉井)
 10/6 生きがい大学公民館専門課程⑧「身体を動かすレクリエーション」《21人》(高木)
 クラブ活動⑧
 老人クラブ連合会第3回四役会議(玉井)
 繰上げ閉館 (21:30)
 10/7 ゆめコミュ パート3「集中力での的を狙え吹き矢」《13人》(山口)
 文連常任理事会《12人》(結城)
 10/8 シルフィードおさらい会《公ホ190人》(成田)
 10/9 斜里文連50周年記念事業「中村メイコ講演会」《文ホ240人》(藤盛)*
 繰上げ閉館 (21:30)
 10/10 友の会バスツアー「おしゃべり音楽館・中標津公演」鑑賞《5名》(結城)
 10/11 繰上げ閉館 (21:30)
 10/12 生きがい大学ウトロ校「大学祭に向けての舞台発表練習」《15人》(山口)
 第5回ユースまちづくり委員会《7人》(玉井)
 繰上げ閉館 (21:30)
 10/13 生きがい大学集合学習⑩「斜里町漁業の現状について」《公ホ75人》(成田)
 クラブ活動⑨
 芸術文化事業協会理事会(菊池)
 第18回館内会議
 ~14 網走地区老人クラブリーダー研修会《22人》(玉井)
 10/15 繰上げ閉館 (20:00)
 10/16 斜里中学校「合唱コンクール」(成田)*
 繰上げ閉館 (20:00)
 10/18 ゆめホール開館20周年記念事業 第1回世話人会(菊池・結城)
 繰上げ閉館 (21:30)
 10/20 生きがい大学「大学祭(舞台発表)」《文ホ145人》(成田・藤盛)
 繰上げ閉館 (21:00)
 10/22 ゆめコミュ パート4「登り人形でビー玉運び」《8人》(山口)
 繰上げ閉館 (21:30)
 10/23 斜里高等学校吹奏楽部 第38回定期演奏会《文ホ158人》(藤盛)*
 繰上げ閉館 (21:15)
 10/25 子ども芸術フェスティバル第4回実行委員会(結城・玉井)

繰上げ閉館 (21:30)

- 10/26 第19回館内会議
 10/27 生きがい大学集合学習⑪「知床財団の活動」(網走市寿大学との交流研修)《公ホ76人》(成田) クラブ活動⑩
 10/28 第2回公民館運営審議会《8人》(菊池・結城)
 第6回ユースまちづくり委員会《8人》(玉井)
 10/29 ゆめクラブパート 4-①「どんな絵本ができるかな?」《11人》(高木)
 「育てる事業」三線講座①《3人》
 斜里中学校吹奏楽部定期演奏会《文ホ323人》(藤盛)*
 繰上げ閉館 (21:15)
 10/31 文連常任理事会《13人》(結城)

11月

- 11/1 常呂オホーツク大学施設見学《34人》(成田)
 繰上げ閉館 (21:30)
 11/2 ゆめホール開館20周年記念事業 第2回世話人会《8人》(菊池・結城)
 第20回館内会議
 11/3 斜里町顕彰・町長表彰授与式《文ホ220人》(成田)*
 「育てる事業」生け花講座①《5人》
 11/4 第10回斜里町スロットボール大会《161人》(玉井・八木)
 文連第2回理事会・町民文化祭実行委員会《40人》(結城)
 11/5 黒石八郎一座 斜里公演(げいぶん支援事業)《文ホ320人》(成田)*
 ゆめクラブパート 4-②「どんな絵本ができるかな?」《11人》(高木)
 繰上げ閉館 (21:30)
 11/8 繰上げ閉館 (21:30)
 11/9 第21回館内会議
 11/10 子育てエンジョイ講座③「安心安全な食について」《6人》(結城)
 第7回ユースまちづくり委員会《7人》(玉井)
 繰上げ閉館 (21:30)
 11/12 ゆめクラブパート 4-③「どんな絵本ができるかな?」《6人》(高木)
 11/13 双葉保育園お遊戯会《文ホ200人》(成田)*
 「育てる事業」三線講座②《3人》生け花講座②《5人》
 11/15 繰上げ閉館 (21:30)
 ~17 北海道地域アートマネジメント・技術職員研修会 釧路市《24人》(玉井)
 11/16 芸術文化講座「近藤良平ダンスワークショップ」《公ホ15人》(菊池・結城)
 生きがい大学ウトロ校 博物館講座「イタチ類の話」《10人》(山口)
 繰上げ閉館 (21:30)

- ～17 小学生ダンスワークショップ 斜里小 (結城)
- 11/17 生きがい大学集合学習⑫「体験発表・ホームルーム」《公ホ67人》(成田)
公民館専門課程⑩「修了式」《26人》(高木)
- 11/18 芸術文化事業協会理事会 (菊池)
老人クラブ連合会役員推薦委員会 (玉井)
- 11/20 はまなす保育園お遊戯会《文ホ300人》(藤盛) *
「育てる事業」三線講座③《3人》生け花講座③《5人》
- 11/23 「育てる事業」三線講座④《3人》
- 11/24 オホーツク文化事業ネットワーク会議 網走市 (菊池)
子育てエンジョイ講座④「安心安全な食について」《7人》(結城)
子ども芸術フェスティバル第5回実行委員会 (結城)
第22回館内会議
- ～25 生きがい大学踊り・歌クラブ施設慰問 (成田)
- 11/25～27 町民文化祭作品展示《公ホ767人》
～12/9 第8回ひとゆめ展《2,426人》(藤盛)
- 11/26 ゆめクラブパート 5-①「食べて元気 まるごと大豆」《12人》(高木)
- 11/27 町民文化祭舞台フェスティバル《文ホ528人》(成田) *
ぶんれんパーティ・文化関係表彰者祝賀会《公ホ120名》*
繰上げ閉館 (21:00)
- 11/29 繰上げ閉館 (21:30)
- 11/30 第3回分館長・主事会議《18人》(菊池・結城・成田)
ゆめホール開館20周年記念事業 第3回世話人会《12人》(菊池・結城)
第23回館内会議
- 12月**
- 12/1 小学校芸術館鑑賞会 第2回実行委員会 (高木)
繰上げ閉館 (21:30)
- ～2 斜里町老人クラブ交流研修会 ウトロ《100人》(玉井)
- 12/2 文連常任理事会《14人》(結城)
- 12/3 ゆめクラブパート 5-②「食べて元気 まるごと大豆」《13人》(高木)
ゆめコミュ パート5-①「段ボール紙相撲」《9人》(山口)
繰上げ閉館 (20:30)
- 12/4 大谷幼稚園おさとり会《文ホ150人》(藤盛) *
- 12/7 生きがい大学ウトロ校 図書館講座「毛糸のポンポンで花束づくり」《12人》(山口)
第24回館内会議
- 12/8 繰上げ閉館 (21:30)
- 12/10 ゆめクラブパート 5-③「食べて元気 まるごと大豆」《11人》(高木)
繰上げ閉館 (21:15)
- 12/11 第10回共同募金チャリティー・ふれあいステージ2016 (成田)《文ホ500人》*
- 12/13 第8回ユースまちづくり委員会《7人》(玉井)
繰上げ閉館 (21:30)
- 12/15 子育てエンジョイ講座⑤「安心安全な食について」《7人》(結城)
繰上げ閉館 (21:30)
- 12/17 ゆめコミュ パート5-②「ふれあいもちつき大会」《40人》(山口)
- 12/20 第9回ユースまちづくり委員会《7人》(玉井)
繰上げ閉館 (21:30)
- 12/21 生きがい大学ウトロ校 公民館講座「作文と脳トレ・大人のぬり絵」《9人》(山口)
繰上げ閉館 (21:15)
- 12/22 第25回館内会議
繰上げ閉館 (21:00)
- 12/23 繰上げ閉館 (20:00)
- 12/24 繰上げ閉館 (20:00)
- 12/27 繰上げ閉館 (20:30)
- 12/28 繰上げ閉館 (20:00)
- 12/29 臨時休館 (清掃・館内ワックス掛け)
- 12/30 年末休館 (清掃・館内ワックス掛け)
- 12/31 年末休館
- 1月**
- 1/1～5 年始休館
- 1/6 年始開館準備 (施設周辺除雪等)
消防出初式《文ホ120人》(藤盛) *
- 1/7 第10回ユースまちづくり委員会《9人》(玉井)
- 1/8 斜里町成人式《文ホ250人》(玉井・藤盛)
繰上げ閉館 (20:00)
- 1/10 繰上げ閉館 (21:00)
- 1/11 生きがい大学ウトロ校 海洋センター講座「体を使ってゲームする①」《10人》(山口・笠谷)
繰上げ閉館 (21:00)
- 1/12 繰上げ閉館 (21:00)
- 1/13 文化連盟常任理事会・新年会 (結城)
- 1/15 「2nd Marimba Concert」Chika Ishikawa (げいぶん支援事業)《文ホ120人》(成田) *
繰上げ閉館 (21:00)
- 1/17 子ども芸術フェスティバル第6回実行委員会 (結城・玉井)
繰上げ閉館 (21:30)
- 1/18 第26回館内会議
繰上げ閉館 (21:30)
- 第2回消防訓練
- 1/19 第11回ユースまちづくり委員会《7人》(玉井)
繰上げ閉館 (21:30)

1/20	芸術文化事業協会理事会・新年会 (菊池)	2/23	生きがい大学 (本校・ウトロ校) 卒業・修了式《文ホ110人》(成田・藤盛)
1/21	SHIRETOKO ドリームダンス (げいぶん支援事業)《公ホ395人》(成田) *		繰上げ閉館 (21:30)
	ゆめクラブパート6-①「光とあそぼう」《17人》(高木)	2/24	平成29年度上期定期利用団体抽選会《37団体》(菊池・結城・玉井)
1/22	繰上げ閉館 (21:30)	2/25	斜里吹奏楽団 REGULAR CONCERT2017《文ホ452人》(藤盛) *
1/24	繰上げ閉館 (21:30)		繰上げ閉館 (21:30)
1/25	生きがい大学ウトロ校 公民館講座「リサイクル・アクセサリー作り」《11人》(山口)	2/26	ゆめクラブパート7-①「アジアの国々とつながろう」《8人》(高木)
1/26	繰上げ閉館 (21:10)		大人のサロンコンサート《46人》(成田) *
1/28	ゆめクラブパート6-②「光とあそぼう」《16人》(高木)	2/28	繰上げ閉館 (21:30)
	ふるさとテレワークフォーラム in 斜里町2017《公ホ100人》*	~3/1	斜里町老人クラブ連合会「役員交流研修会」《38人》 弟子屈町 (玉井)
1/31	繰上げ閉館 (21:30)		
		3月	
2月		3/1	繰上げ閉館 (21:30)
2/1	斜里高等学校 学習発表会《文ホ400人》(成田) *	3/2	第13回ユースまちづくり委員会《4人》(玉井)
	第27回館内会議		第30回館内会議
2/2	繰上げ閉館 (21:30)		繰上げ閉館 (21:30)
2/3	文化連盟常任理事会 (結城)	3/3	網走ブロック社会教育主事等研修会 斜里町 (結城・玉井)
2/4	藤間勘喜志社中 踊り初め《公ホ70人》(成田) *		文化連盟常任理事会 (結城)
2/5	ウトロ分館講座 幼児(親子)対象スキー教室《28人》(山口)	3/4	斜里町青少年の主張大会《公ホ240人》(成田) *
2/7	繰上げ閉館 (21:30)	3/5	ゆめホール事業No.156 映画会「ミニオンズ」《文ホ284人》
2/8	生きがい大学ウトロ校 海洋センター講座「体を使ってゲームする②」《14人》(山口)		繰上げ閉館 (20:00)
	子ども芸術フェスティバル第7回実行委員会《9名》(結城・玉井)		ゆめクラブパート7-②「アジアの国々とつながろう」《15人》(高木)
	繰上げ閉館 (21:10)	3/7	生きがい大学新入生面接《14人》(菊池・結城・成田)
	第28回館内会議		第14回ユースまちづくり委員会《8人》(玉井)
2/9	繰上げ閉館 (21:00)	3/8	繰上げ閉館 (21:30)
2/10	川上分館 第2回消防訓練《8人》(成田)	3/9	ゆめホールボランティア「猫の手」例会《4人》(玉井)
2/11	斜里町女性大会《公ホ80人》(成田) *		
2/12	ウトロ分館講座(一般)「ケーキ作り教室」《4人》(山口)	3/10	第31回館内会議
2/14	繰上げ閉館 (21:30)	3/11	ゆめコミュ パート7「ウォールクライミングを体験する」《9人》(山口)
	~19 ゆめホール事業No.155 第16回子ども芸術フェスティバル《公ホ1,108人》(結城・玉井)		鈴木理策×石川直樹アーティスト・トーク《文ホ70人》(成田) *
2/15	網走地区老人クラブ連合会理事会 網走市 (玉井)		繰上げ閉館 (20:00)
	ウトロ分館講座(一般)「アレンジ中華まん教室」《4人》(山口)	~19	写真展 TOP END「鈴木理策×石川直樹」《公ホ575人》
	第29回館内会議	3/14	繰上げ閉館 (21:30)
	繰上げ閉館 (21:30)	3/16	網走ブロック社会教育主事等研修会 小清水町 (結城・玉井)
2/16	第12回ユースまちづくり委員会《8人》(玉井)		繰上げ閉館 (21:30)
2/17	斜里芸術文化事業協会理事会 (11回)《13人》(菊池)	3/17	斜里芸術文化事業協会理事会 (12回)《16人》(菊池)
	~18 ゆめコミュ パート6「フローズンパンツで透明人間?を作ろう!」《9人》(山口)	3/18	長谷川音楽教室ピアノ発表会《文ホ120人》*
2/22	ゆめホール開館20周年記念事業 第4回世話人会《13人》(菊池・結城)	3/19	繰上げ閉館 (21:30)
		3/21	繰上げ閉館 (21:20)
		3/22	繰上げ閉館 (21:30)

- 3/23 子育てエンジョイ講座⑥「安心安全な食について」《3人》(結城)
繰上げ閉館 (21:00)
- 3/24 ゆめホール開館 20周年記念事業 第5回
世話人会《8人》(菊池・結城)
～25 足場の組立て等作業主任者技術講習会
受講 中標津町 (成田・藤盛)
- 3/25 公民館講座「南極料理人 西村淳」講演会
《61人》
- 3/26 ほろ酔いダベリング《公ホ138人》*
繰上げ閉館 (21:00)
- 3/28 第3回公民館運営審議会《7人》(菊池・結城)
第15回ユースまちづくり委員会《6人》
(玉井)
- 3/29 網走ブロック社会教育主事等研修会 小清水町 (結城・玉井)
繰上げ閉館 (20:00)
- 3/30 繰上げ閉館 (21:30)
- 3/31 第32回館内会議

2 委員

(1) 公民館運営審議会

ゆめホール知床開館年度の平成10年度から公民館運営審議会として、10名の委員を委嘱している。任期は2年とするが、再任は妨げない。

○ 公民館開催状況

No.	期 日	開 場	主な内容	備 考
1	5月25日	ゆめホール知床	<ul style="list-style-type: none"> ・公民館運営審議会の役割について ・入館者数の推移・公民館使用料の推移 ・平成27年度推進計画の評価、課題 ・平成28年度推進計画の進捗状況 	委員9名出席
2	10月28日		<ul style="list-style-type: none"> ・平成27年度決算について ・上半期事業実施報告 ・投資的事業実施計画について ・平成29年度事業検討について 	委員8名出席
3	3月28日		<ul style="list-style-type: none"> ・平成28年度事業報告 ・平成29年度予算・事業について ・ゆめホール事業の今後の取り組み検討 	委員7名出席

○公民館運営審議会委員名簿

(任期：平成28年度4月1日～平成30年度3月31日)

No.	氏 名	区 分	所 属
1	中 谷 晋 二	学校教育関係	斜里高等学校
2	坂 田 直 繁	学校教育関係	斜里中学校
3	三 浦 敬 一	学校教育関係	文化連盟副会長
4	沼 倉 美喜子	社会教育	自女連
5	門 間 哲 也	社会教育	子どもポータルセンター《会長》
6	大 西 章	社会教育	生きがい大学自治会
7	本 宮 尚 孝	識見を有する者	公 募《副会長》
8	上 元 いづみ	識見を有する者	公 募
9	小 暮 千 秋	識見を有する者	公 募
10	久 野 堅太郎	識見を有する者	公 募

(2) 分館長・主事

平成14年度からウトロ地区分館（ウトロ支所）を設置し12館体制となる。12館の分館に分館長と主事を置き、地域の公民館活動の中心としている。自治会をとおして選出をお願いしている。分館の管理と分館講座の取りまとめや実施などを担っている。

○分館長・主事会議開催状況

No.	期 日	会 場	主な内容	備 考
1	4月8日	ゆめホール知床	<ul style="list-style-type: none"> ・公民館分館業務内容説明 ・職員体制について ・施設運営管理について 	分館長 9名出席 主 事 10名出席
2	11月30日		<ul style="list-style-type: none"> ・冬期施設管理運営等について ・分館講座について 	分館長 9名出席 主 事 9名出席

○公民館分館長・主事名簿

【分館住所】

分館名	分館住所	電話番号
美咲	美咲 73-3	23-1627
大栄	大栄 90 (集)	23-1656
川上	川上 132	23-1762
中斜里	中斜里 38	23-3346
三井	三井 182 (集)	23-1407
富士	富士 56	23-0490
以久科	以久科 23 (集)	23-1538
越川	越川 89 (集)	23-0097
朱円	朱円 51	23-0040
峰浜	峰浜 280	28-2117
来運	来運 67 (集)	23-2197
ウトロ	香川 1	24-2200

(集) …集落センター

【分館長・主事名簿】

(任期：平成28年4月1日～平成30年3月31日)

分館名	職名	氏名	職名	氏名
美咲	分館長	熊谷 春彦	主事	寺谷喜一郎
大栄	分館長	朝比奈義弘	主事	藤井 公義
川上	分館長	斉藤 清盛	主事	竹内 雅志
中斜里	分館長	山端 保則	主事	若松 法弘
三井	分館長	高橋喜久雄	主事	橋本 勝
富士	分館長	朝倉 睦男	主事	久保 勲
以久科	分館長	公平 繁雄	主事	近藤 正純
越川	分館長	羽田 善文	主事	土屋 信一
朱円	分館長	植木 幸一	主事	羽田野秀政
峰浜	分館長	藤盛 幹男	主事	滝澤 大徳
来運	分館長	前東 政幸	主事	丸子 裕之
ウトロ	分館長	高橋 正志	主事	白木 陽介

3 機構と職員

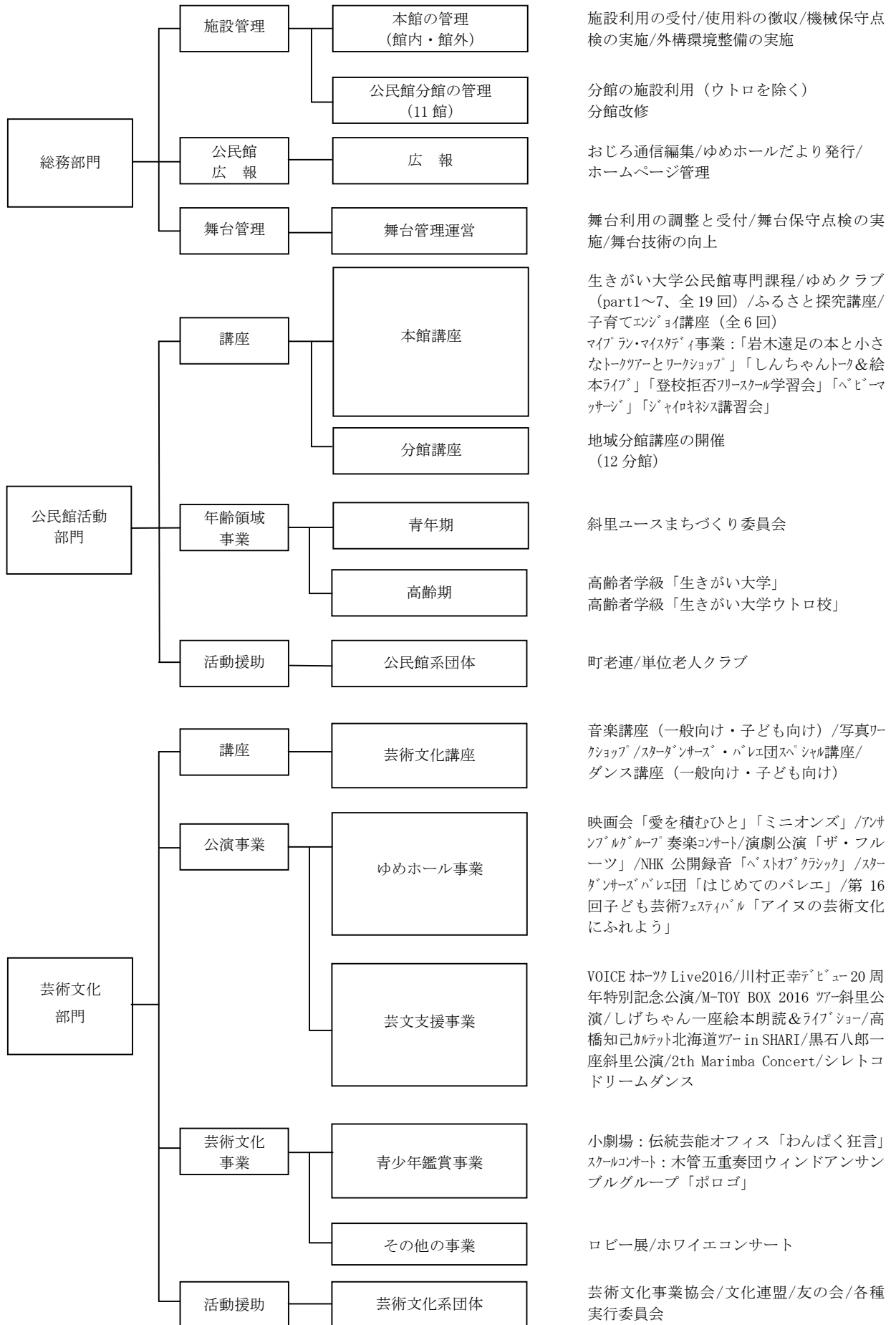
(平成29年3月31日現在)

館長 〈菊池 勲〉 H26.4～	公民館係	〈係長/結城 みどり〉 H27.7～
		〈主事/玉井 佐耶加〉 H28.4～
		〈兼務体育振興係長/笠谷 俊介〉 H28.4～
		〈兼務体育振興係/吉田 結貴〉 H28.4～
		〈社会教育指導員/高木 ゆかり〉 H12.4～
		〈常用職員/成田 隆之〉 H22.10.1～
		〈常用職員/藤盛 悟〉 H23.4～
		〈臨時職員/八木 悠香〉 H27.4～H28.12、〈臨時職員/多田 由依〉 H29.2～
		〈舞台/阿部央佳 H21.4～〉*
		〈舞台/渡部絵梨 H23.4～〉*

〈 〉 町職員/ () 委託・嘱託・常用・臨時職員/*会社委託職員

他に17時～22時までの事務室警備(1名)、館内清掃(2名)を会社委託している

4 業務概要



5 当初予算

今年度は、本館では舞台機構の電動バトン減速機内潤滑油及びVベルト交換工事、分館では中斜里分館の外壁と屋根の修繕と三井・越川・富士分館のストーブ更新を行った。また、事業では、演劇「ザ・フルーツ」公演、アンサンブルグループ「奏楽」コンサート、文化庁委託事業「戦略的芸術文化創造推進事業」として、スターダンサーズ・バレエ団公演、NHK全国放送番組「ベスト・オブ・クラシック」の公開収録のほか、第16回子ども芸術フェスティバル「アイヌの芸術文化にふれよう」などを実施した。芸術文化講座では、吹奏楽・写真・ダンスワークショップのほか、公民館講座として、ふるさと探究講座「南極料理人・西村淳講演会」を実施した。また、斜里町文化連盟創立50周年記念事業に対し助成金を交付した。

《歳入》

目	節	説明	16 予算額	15 予算額	差	充当先
教育費 使用料	公民館 使用料	公民館使用料	2,280	2,280	0	公民館維持管理 事業費
民生費 補助金	老人福祉 補助金	老人クラブ運営費 補助金	770	772	△2	公民館活動 事業費
指定寄付金	教育費 寄付金	芸術文化振興基金 寄付金	0	0	0	
繰入金	教育費 繰入金	芸術文化振興基金 繰入金	1,000	1,000	0	芸術文化公演 助成事業費
雑入	雑収入	ゆめホール主催事業 入場料	2,381	1,272	1,109	芸術文化公演・ 講座事業費
		ゆめホール公演事業 助成金	2,600	3,000	△400	芸術文化公演・ 講座事業費
		公衆電話料	6	6	0	公民館維持管理 事業費
		自動販売機電気料	36	31	5	公民館維持管理 事業費
		雇用保険料本人負担分	29	29	0	
計			9,102	8,390	712	

芸術文化振興基金 現在高 11,889,737 円 (29年3月末)

《歳出》 以久科、大栄、三井、越川、来運地区の公民館分館施設の維持管理費

目	事業	節(細節)	16 予算額	15 予算額	差	内 訳
農村集落 センター 維持管理費	農村集落 センター 維持管理 事業費	需用費	1,614	1,721	△107	
		(消耗品)	150	150	0	蛍光管ほか
		(燃料費)	175	274	△99	灯油・プロパンガス他
		(修繕料)	240	240	0	施設小破修繕
		(光熱水費)	1,049	1,057	△8	電気・水道使用料
		役務費	257	257	0	
		(通信費)	192	192	0	電話料金
		(手数料)	65	65	0	水質検査等
		委託費	856	829	27	管理業務、浄化槽維持、 消防設備
		使用料	73	73	0	NHK 放送受信料
		備品購入費	270	266	4	ストーブ購入費(三井・越川)
	小計		3,070	3,146	△76	

公民館運営審議会、分館長主事、社会教育指導員（斜里・ウロ分）

目	事業	節（細節）	16 予算額	15 予算額	差	内 訳
公民館費	公民館運営事業費	報酬	4,763	4,770	△7	公運審委員、分館会議、社教指導員（斜里・ウロ）
		共済費	702	697	5	社教指導員社保料
		旅費	99	242	△143	分館長・主事交通費
		役務費	0	2	△2	
		（通信費）	0	2	△2	郵送料
		負担費補助及び交付金	44	44	0	公民館協会負担金
	小計		5,608	5,755	△147	

老人クラブ、生きがい大学（本校、ウロ校）、公民館課程成人式、ゆめクラブ、ゆめコミュ、分館講座

目	事業	節（細節）	16 予算額	15 予算額	差	内 訳
公民館費	公民館活動事業費	報償費	1,411	1,200	211	公民館・分館・子育てエンジョイ講座講師謝礼
		旅費	222	142	80	老連研修会引率旅費他
		需用費	370	397	△27	
		（消耗品）	260	260	0	本館・分館講座等消耗品
		（食糧費）	0	19	△19	
		（印刷製本費）	110	118	△8	生きがい大学文集印刷他
		役務費	104	104	0	
		（通信費）	96	96	0	講座案内等郵送料
		（手数料）	8	8	0	新聞折込手数料
		賃借料	419	397	22	映画フィルム借上げ他
		負担金補助及び交付金	4,415	4,165	250	老人クラブ`連合会活動・ユースまちづくり助成金他
	小計		6,941	6,405	536	

公民館本館及び6分館（中斜里、朱田、峰浜、川上、美咲、富士）の維持管理費

目	事業	節（細節）	16 予算額	15 予算額	差	内 訳
公民館費	公民館維持管理事業費	共済費	254	252	2	臨時職員分社保料
		賃金	1,573	1,573	0	臨時職員分
		需用費	21,754	22,198	△444	
		（消耗品）	2,050	2,150	△100	本館・分館消耗品
		（印刷製本費）	49	50	△1	各種用紙等印刷費
		（燃料費）	6,637	7,676	△1,039	A重油ほか
		（修繕料）	3,167	2,410	757	減速機内潤滑油及びVベルト交換他
		（光熱費）	9,851	9,912	△61	電気水道料
		役務費	1,118	1,053	65	
		（通信費）	731	731	0	電話、郵便料
		（手数料）	239	202	37	地下タンク漏洩検査公用車車検他
		（保険料）	148	120	28	公民館活動保険料他
		委託料	22,302	22,563	△261	舞台操作、分館管理・清掃夜間業務他
		使用料	1,189	1,158	31	予約管理システム、コピー機、印刷機、除雪機、受信料他
		工事請負費	4,491	0	4,491	中斜里分館外壁・屋根改修
		原材料費	74	74	0	施設整備用資材
		備品購入費	768	643	125	富士分館ストーブ・調理室冷蔵庫購入
		公課費	33	0	33	公用車重量税
	小計		53,556	49,514	4,042	

公民館費合計			66,105	61,674	4,431	
--------	--	--	--------	--------	-------	--

芸術文化講座の実施, 芸術鑑賞機会提供(子ども芸術フェス、映画会ほか)

目	事業	節(細節)	16 予算額	15 予算額	差	内 訳
芸術文化 振興費	公演・講座 事業費	報償費	284	360	△76	芸術文化講座講師謝 礼
		旅費	166	262	△96	職員・講師旅費
		需用費	365	310	55	
		(消耗品)	85	100	△15	講座、事業等事務用品
		(食糧費)	60	60	0	公演等ケータリング
		(印刷費)	220	150	70	チラシ・ポスター印刷
		役務費	273	265	8	
		(通信費)	15	15	0	郵送、運送料
		(手数料)	150	142	8	ピアノ調律、チラシ新 聞折込料
		(広告料)	108	108	0	新聞広告掲載料
		委託料	4,783	4,261	522	演劇公演・芸術フェスほか
		使用料	175	175	0	映画フィルム借上料他
					0	
	小計		6,046	5,633	413	

児童芸術鑑賞機会提供(スクールコンサートほか)、芸術文化事業協会助成事業

目	事業	節(細節)	16 予算額	15 予算額	差	内 訳
芸術文化 振興費	公演助成 事業費	負担金補助及び交付金	7,450	7,450	0	芸文協会、小学生芸術 鑑賞会実行委員会、子 ども芸術フェス実行委員会
	小計		7,450	7,450	0	

目	事業	節(細節)	16 予算額	15 予算額	差	内 訳
芸術文化 振興費	団体育成 事業費	負担金補助及び交付金	1,903	453	1,450	文連助成金、シアターネット、 公文協負担金、文連 50周年記念事業助成 金
	小計		1,903	453	1,450	

芸術文化振興費合計			15,399	13,536	1,863	
-----------	--	--	--------	--------	-------	--

6 利用者数

○本館利用者人数

平成10年10月の開館以来、11年度末までは、月平均1万人の利用者があった。年間利用者は、12年度に減少したものの13年度からは10万人台に乗せ、16年度は屋外イベントに関連する利用と展示系の利用が多く年間で13万人台と過去最高を記録した。17年10月から使用料を改定し、18年度から減少に転じたものの、21年度から新たなロビー展も開催するなど館利用の促進を図り、22年度に再び10万人越えの利用者があった。26年度は、3年ぶりに9万人台となったが、それ以降は、再び減少傾向となり、28年度は前年度から9,627人の減少となった。要因としては、2つのダンスサークルが公民館ホールを利用しなくなったことや選挙の投票所開設が無かったことのほか、各公演・催事の集客が減少していることなどが考えられる。

平成28年度 ゆめホール知床 年次集計表

	全館		文化ホール					公民館ホール				リハーサル室			
	利用人数	開館日数	催物利用					催物利用				催物利用			
			一般	使用日数	使用件数	本番件数	リハーサル件数	練習利用	一般	使用日数	使用件数	催物件数	リハーサル件数	一般	使用日数
4月	3,490	26	7	3	2	1	0	14	1	1	0	23	0	0	0
5月	3,613	26	7	1	1	0	0	16	2	2	0	24	0	0	0
6月	7,608	26	15	4	3	1	0	21	3	3	0	24	0	0	0
7月	10,948	27	19	8	4	1	3	26	4	4	0	27	0	0	0
8月	3,675	24	18	4	1	0	3	17	3	3	0	23	0	0	0
9月	5,506	26	19	6	3	3	0	20	2	2	0	26	0	0	0
10月	9,507	26	22	13	6	2	5	22	3	2	1	24	0	0	0
11月	10,992	26	25	15	5	6	4	22	5	5	0	26	0	0	0
12月	5,290	24	16	6	2	3	1	15	4	4	0	20	1	1	0
1月	5,884	22	17	6	3	3	0	17	4	4	0	22	0	0	0
2月	7,275	24	16	6	4	0	2	23	13	11	2	24	0	0	0
3月	6,257	27	18	4	3	0	1	23	12	12	0	25	1	1	0
合計	80,045	304	199	76	37	20	19	236	56	53	3	288	2	2	0

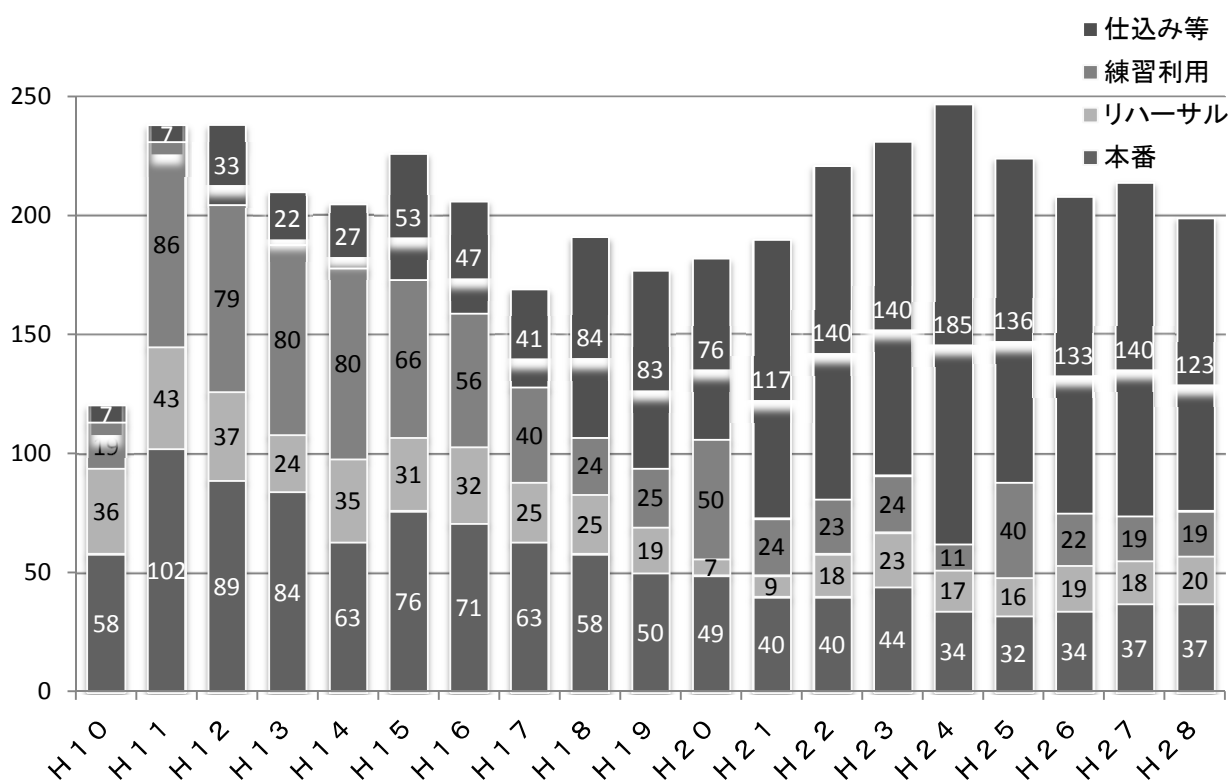
年度別利用者数の推移

	4月	5月	6月	7月	8月	9月	10月	11月	12月	1月	2月	3月	小計	月平均	累計
10年度							11,535	14,274	11,221	6,190	7,855	11,878	62,953	10,492	62,953
11年度	12,947	5,206	13,170	10,070	8,574	12,462	11,641	16,688	7,372	6,473	10,047	6,028	120,678	10,057	183,631
12年度	5,599	6,995	9,022	5,240	11,165	8,594	9,633	11,712	6,232	5,356	8,629	6,874	95,051	7,921	278,682
13年度	6,103	5,466	7,176	8,173	11,703	11,850	12,529	11,602	7,761	4,821	9,965	7,605	104,754	8,730	383,436
14年度	6,245	5,245	6,436	12,861	11,017	10,090	8,448	12,554	7,210	4,635	9,197	7,616	101,554	8,463	484,990
15年度	9,512	6,855	6,927	11,290	7,715	7,815	12,715	20,068	5,112	4,060	13,636	6,406	112,111	9,343	597,101
16年度	7,882	5,071	14,660	13,748	14,406	13,600	13,538	16,666	7,551	6,314	16,372	7,608	137,416	11,451	734,517
17年度	6,535	5,460	10,657	11,931	15,126	12,536	12,761	16,059	5,585	7,877	7,385	5,867	117,779	9,815	852,296
18年度	6,025	4,427	5,561	12,929	4,187	6,719	7,621	13,702	4,551	5,398	8,491	7,101	86,712	7,226	939,008
19年度	10,230	5,464	5,228	9,327	5,662	6,221	9,552	10,133	6,975	3,766	6,993	5,895	85,446	7,121	1,024,454
20年度	5,916	4,403	5,035	6,450	5,259	6,567	8,037	10,526	6,738	3,908	7,423	5,765	76,027	6,336	1,100,481
21年度	4,573	4,749	10,042	8,698	8,473	7,547	9,690	10,575	7,366	4,336	11,330	6,073	93,452	7,788	1,193,933
22年度	5,536	5,267	8,125	10,902	12,085	6,850	8,752	12,776	11,003	4,588	9,935	7,136	102,955	8,580	1,296,888
23年度	7,826	5,642	7,570	7,823	9,295	7,899	11,602	8,830	6,042	4,493	9,221	5,756	91,999	7,667	1,388,887
24年度	4,179	4,616	9,038	6,528	4,858	8,438	6,436	9,378	9,214	3,909	8,131	6,209	80,934	6,745	1,469,821
25年度	3,855	4,184	6,997	6,553	4,849	6,074	9,425	8,593	6,490	4,989	9,136	4,469	75,614	6,301	1,545,435
26年度	4,313	5,815	9,093	9,725	5,617	8,570	7,468	12,776	8,440	6,012	7,873	5,308	91,010	7,584	1,636,445
27年度	7,714	4,515	3,957	10,512	4,573	9,391	10,025	11,083	6,721	7,854	7,952	5,375	89,672	7,473	1,726,117
28年度	3,490	3,613	7,608	10,948	3,675	5,506	9,507	10,992	5,290	5,884	7,275	6,257	80,045	6,670	1,806,162
平均	6,582	5,166	8,128	9,650	8,236	8,707	10,048	12,578	7,204	5,309	9,308	6,591	95,061	8,198	

※平成23年度より、ロビー展示利用者のカウント方法の適正化を実施。（各室利用者の1/2とする。）

○文化ホール利用内訳

	本番	リハーサル	練習利用	仕込み等	合計	開館日数	稼働率
H 1 0	58	36	19	7	120	142	84.51%
H 1 1	102	43	86	7	238	308	77.27%
H 1 2	89	37	79	33	238	307	77.52%
H 1 3	84	24	80	22	210	307	68.40%
H 1 4	63	35	80	27	205	309	66.34%
H 1 5	76	31	66	53	226	304	74.34%
H 1 6	71	32	56	47	206	277	74.37%
H 1 7	63	25	40	41	169	303	55.78%
H 1 8	58	25	24	84	191	303	63.04%
H 1 9	50	19	25	83	177	304	58.22%
H 2 0	49	7	50	76	182	304	59.87%
H 2 1	40	9	24	117	190	304	62.50%
H 2 2	40	18	23	140	221	303	72.94%
H 2 3	44	23	24	140	231	304	75.99%
H 2 4	34	17	11	185	247	303	81.52%
H 2 5	32	16	40	136	224	302	74.17%
H 2 6	34	19	22	133	208	303	68.65%
H 2 7	37	18	19	140	214	305	70.16%
H 2 8	37	20	19	123	199	304	65.46%
平均	56	24	41	84	205	295	70.06%



○分館施設利用者人数

公民館分館では、地域の自主企画による公民館講座のほか、老人クラブ、仲良しクラブ、保育所、会議、葬儀場などに利用されている。

【年間利用者数】

(人)

施設名	H24年度	H25年度	H26年度	H27年度	H28年度
美咲分館	860	726	1,049	706	641
川上分館	1,656	1,276	1,722	1,092	1,200
峰浜分館	452	392	396	326	433
中斜里分館	8,215	7,913	6,661	5,552	6,146
朱円分館（保育所除く）	814	731	368	993	602
来運分館 ※	634	598	512	337	449
三井分館 ※	601	718	623	252	277
越川分館 ※	1,291	1,198	1,046	928	1,038
以久科分館（保育所除く）※	1,071	1,164	991	813	884
富士分館	231	449	273	176	253
大栄分館 ※	227	406	283	328	293
ウトロ分館	15,088	18,396	18,411	23,469	26,489
合 計	31,140	33,967	32,335	34,972	38,705

※集落センター

■上位計画等の状況

(1) 斜里町民憲章

基本理念としての町民憲章を、町民共通の規範として、あらゆる分野でその実現と実践を目指していきます。

《斜里町民憲章》

- 1. 元気で働き、みんなで 豊かなまちをつくりましょう
- 1. きまりを守り、みんなで 明るいまちをつくりましょう
- 1. 親切をつくし、みんなで 平和なまちをつくりましょう
- 1. 自然を愛し、みんなで 美しいまちをつくりましょう
- 1. 文化を高め、みんなで 楽しいまちをつくりましょう

(2) 斜里町自治基本条例

住みよいまちを築くため、協働・町民参加・情報共有の3つの原則を柱とした自治に関する基本的なルールを定めた町の最高規範である斜里町自治基本条例に基づいた施策の実施を目指します。

(3) 第6次斜里町総合計画

まちづくりの基本理念を「みどりと人間の調和を求めて」とし、基本テーマを「幸せを実感できる住みよいまちづくり」として、次世代に向かって町が目指すべき姿やまちづくりの方向性を町民・議会・行政で共有し、一緒に取り組んでいくため、また、斜里町自治基本条例に基づく総合的かつ計画的な町政運営を図るための計画です。

《計画期間》平成26年度から平成35年度

《基本目標》

- 1 自然と共に生きることができる住みよいまちをめざす（環境）
- 2 足腰の強い産業をめざす（産業）
- 3 快適なまちをめざす（社会基盤）
- 4 安全安心な暮らしをめざす（生活）
- 5 いきいきと自分らしく健やかに暮らせるまちをめざす（保健・福祉・医療）
- 6 心豊かにつながり学び合うまちをめざす（教育）**
- 7 町民が主役になって住みよいまちをめざす（自治・行財政）

□ゆめホール知床関連抜粋

《基本目標》 心豊かにつながり学び合うまちをめざす

政 策	基本施策	単位施策
6-2 地域を支え育てる人材の育成	6-2-2 生活習慣を育む家庭教育力の向上	6-2-2-1 親の育ちを応援する学習機会の充実
		6-2-2-2 地域教育力の向上
6-3 地域を育む社会教育活動の推進	6-3-1 公民館を活用した生涯学習の充実	6-3-1-1 生涯各期に合わせた学習機会の提供
		6-3-1-2 地域コミュニケーションの推進
		6-3-1-3 芸術文化の支援体制の推進

(4) 基本教育

① 教育目標

- 1. 知性をみがき 明るい未来をひらく人に
- 1. 自然を愛し 豊かな郷土をつくる人に
- 1. 仕事にはげみ 進んでくらしを高める人に
- 1. 生命を尊び たくましく心身をきたえる人に

② 社会教育目標

- ・主体的に学び 生きがいのある 生活をめざす人に
- ・ふれ合いを深め 個性豊かな 文化を創る人に
- ・自然に誇りをもち 明るく豊かな まちをつくる人に
- ・自然やスポーツに親しむ 健全な 心身を育む人に

(5) 生涯学習計画

町民憲章と第6次斜里町総合計画の「みどりと人間の調和をもとめて」を基本理念に、「教育目標」、「学校教育目標」、「社会教育目標」を基本目標として、斜里町全体の生涯学習施策のための「総合指針・総合調整」としての性格と、町民や社会教育関係団体の主催的な学習活動を奨励する性格をもった計画です。

(平成26～30年度までの評価策定)

☆平成 28 年度 公民館総合目標

「集い・学び・結ぶ」公民館として、生涯学習機会の提供と情報発信を積極的に進めるとともに、住民ニーズ及び地域課題・年齢領域別課題の把握に努め解決をめざす。

本年度は「斜里の魅力再発見」をテーマに住み良い・住み続けたい文化的な郷土づくりに向けて、総合計画及び生涯学習計画に基づいた学習機会の提供や人材育成に貢献する事業展開を実施する。また、生涯学習の拠点施設として多くの町民に利用され、親しみやすい環境を整えた地域力を高める公民館をめざす。

《総務部門の業務について》

(1) 総務部門の課題

① 町民のための利用しやすい公民館

ア 多様な利用の希望に対し、適切な対応が求められており、これらへの受付業務を一元的に管理することにより、利用者の立場に立った迅速な受付対応をめざす。

イ 使用料の徴収事務は、受付業務同様に正確で迅速な対応をめざす。

② 舞台業務の職員対応

舞台業務の実施にあたって、職員の時間外勤務縮減による制限、専門的知識、技術の維持等に対する制約が生じているが、舞台業務受託会社職員との連携体制を構築する。また、舞台業務受託会社と内容調整を行い、職員の舞台研修機会を確保しながら、舞台技術水準の維持とスキルアップをめざす。

③ 効率的な事務

窓口的業務と舞台対応業務、団体対応及び事務的業務と施設管理業務等が錯綜し、集中的な事務遂行が困難になる場合が少なくないが、総合計画進行管理に基づく単位施策評価調書の利用と推進計画の評価を行うことにより、効率的な施設運営と業務遂行をめざす。

(2) 重点活動

① 利用しやすい公民館づくり

利用(希望)者の要望を的確にとらえるとともに、積極的なあいさつを心がけ明るく迅速な対応を行うことにより、町民のための公民館としての機能が十分発揮されるよう対応する。

ア おじろ通信・町広報紙・友の会通信・ゆめホールだよりのほか、毎月館内に行事予定表を掲示する。また、ホームページ等を活用した情報提供に努めるほか、SNSを利用した情報提供環境を整備する。

イ 関係機関・職種等との連携により情報の発信と把握に努める。

ウ わかりやすく・丁寧で親切な対応に努める。

② 舞台技術の継続的な維持と教育普及活動の実施

舞台業務受託会社職員による対応をホールのみに限らず、直接利用者と接し相談・企画段階から共に築きあげることにより、町民の文化芸術活動の向上や舞台技術の理解を図る。

ア 舞台業務受託会社との連携を図る。

- イ 舞台打合せの早期実施による利用者の企画力向上を援助する。
- ウ 専門的な舞台運用技術の維持を委託会社により実施する。
- エ 舞台技術講座を通し知識の習得の場を提供する。
- オ 舞台に関する業務管理を総括する。

③ 施設整備の推進

本館の建物設備、空調衛生設備、舞台機構等について、優先順位を明確にした中長期の修繕計画を策定する。

各分館の外壁等の補修を年度ごとに計画し、分館の管理を委託している地域と協議しながら小破修繕を行い、安全な施設管理に努める。

ア 公共施設整備計画に基づく施設の管理

イ 各分館の小破修繕

④ 効率的な施設運営と事業実施

行政全体で取り組んでいる総合計画進行管理に伴う単位施策評価等と並行して、利用者の立場に立った事務事業の見直しや廃止を行うとともに、新規事業の企画立案を積極的に行う。

ア 単位施策評価により、次年度計画を進めるとともに、新年度予算への反映に努める。

イ 広い視野と専門性を持った職員を育成する。

《公民館活動部門の業務について》

◇公民館活動は「人づくり」であるとう原点に立ち返り、自立した持続的なまちづくりを図るため、既存事業を含めた再構成を行い、斜里の魅力を再発見できる講座の展開をめざす。

(1) 公民館活動部門の課題

① 子育て中の親子に関する課題

住み良いまちを実現するため、託児先の問題や孤独化など、子育て環境の整備が課題となっている。

② 子どもたちの成長に関する課題

子どもたちの豊かな成長にとって「家庭」「学校」「地域」の三者の輪が上手く結合することが必要である。

③ 青年期のまちづくり活動に関する課題

近年、青年期に対する学習機会の提供の取組みが行われていなかったが、昨年から成人式実行委員会を組織し、他町の青年組織との交流や成人式の企画運営に携わることで、まちづくりに対しての関心を高める足掛かりとした。

④ 高齢期の学習活動に関する課題

高齢期の学習活動として「生きがい大学」を昭和 48 年から（ウトロ校は平成 14 年）開設している。ここ数年「団塊の世代」を中心とした比較的学習意欲の高い高齢者層の要望とその他の学生との意識のギャップが生じており、多様なニーズを持つ高齢者層への対応が課題となっている。

また「健康づくり学習」に関しては、介護予防重視に力点を移しており、老人クラブ・町保健福祉課との連携した活動が求められている。

⑤ 全世代向け講座の開設に関する課題

以前から町内産業間の連携と情報共有に関して課題があり、個別産業を繋ぎ・結ぶ機会の提供が求められている。

③ ウトロ地区での公民館活動の展開

ウトロ地区については独自の事業展開が必要なことから、ウトロの社会教育指導員を中心とし講座を展開している。今年度も、地域と連携した子ども向け講座を展開する。

④ 分館における講座の展開

12分館（ウトロ含む）において、地域住民の自由で自発的な学習計画により、通年講座の開設が出来るよう、分館長及び主事との連携を図り内容の充実を図る。

(2) 重点活動

① 子育て環境の向上をめざして

子育てしやすい環境整備について、親同士が自ら学び合い、仲間づくりの機会を提供することで、「親の育ち」を支援し、孤独化を防ぐとともに、子どもの健やかな成長を支援する。

② 子どもたちの豊かな成長をめざして

子ども芸術文化講座を団体・関係機関・町民サークルと連携し、子どもたちに多様な体験・文化芸術活動の充実を図る。また、地域との密接な連携を図り、地元講師の協力の下で、連続した子ども向け講座を実施する。

③ 青年期のまちづくり活動への参画促進について

昨年度組織した「成人式実行委員会」を基礎とし、新たな青年組織を立ち上げることにより、次世代を担う若者自らが住み続けたいとなる、まちづくりを考える学習機会の提供を図り、その独自の活動に対して支援する。

④ 高齢期の学習形態の整備

ア 生きがい大学での学習活動を基盤としながら、新しく高齢期を迎える層に魅力的な「専門的」学習機会の提供と、生きがい大学のあり方についての検討を進めていく。

イ 昨年度に引き続き、町保健福祉課・老人クラブと連携し、健康づくり等に関する学習活動の普及に努める。

⑤ 全世代向け講座における町内産業間連携の促進について

各産業個別の課題を町全体の課題と捉え、その問題を異業種間で共有し、産業間連携を促進することを目的とした講座の開設を企画する。

⑥ 分館における講座に対し、情報の提供や実施に向け支援体制の充実を図る。

《芸術文化活動部門の業務について》

(1) 芸術文化部門の課題

① 自主企画事業の展開・芸術文化人口の拡大

ア ゆめホール主催公演事業を単なる鑑賞機会提供型から、講座・ワークショップなどへの展開を見据えた、芸術文化普及を目的とした公演としていく。各種助成事業を活用しながら、多様なニーズを把握し文化人口の拡大に努める。

イ 公演事業の観客が固定化しないよう、引き続き幅広い年齢層が、幅広いジャンルにわたって親しみやすい芸術文化に触れる環境整備を図る。

② 町民が行う芸術文化事業への支援

町民による鑑賞型事業の充実を図るため、げいぶん支援事業として引き続き支援する。

(2) 重点活動

① 自主企画事業の実施

館による企画や制作性を盛り込んだオリジナル事業を展開し、幅広い年齢層が芸術文化に触れる事業を推進する。

ア 公演事業での鑑賞提供の他に、講座・ワークショップなど学校・福祉施設等へのアウトリーチを展開する。

イ 小学校芸術鑑賞事業、中学校芸術鑑賞事業等、学校対象の事業を通し、青少年の鑑賞機会拡充を継続する。

ウ 他機関との連携を図り、様々な事業を取り入れながら、新たな客層作りを行う。

エ 芸術文化講座など普及活動に重点をおいた事業実施により底辺づくりを行う。

オ ゆめホール知床のサポーター的存在である友の会、ホールボランティアサークル「猫の手」の活性化に取り組む。

カ 平成30年度のゆめホール知床開館20周年に向けた記念事業の企画検討に着手する。

② 町民が行う文化芸術事業への支援

町民が自ら企画・制作する事業など、町民が主体となって招聘する公演事業を支援することにより、幅広い文化・芸術活動の推進を図る。

ア 芸術文化事業協会をとおした事業支援（助成）を継続する。

イ ゆめホール知床で入手する文化芸術に係る情報の提供に努める。

ウ 小規模団体・サークルの発表機会を提供するため、ホワイエコンサートやロビー展の開催など、町民企画を促進する。

平成28年度 公民館推進計画

◆6-2-2 生活習慣を育む家庭教育力の向上

単位施策『親の育ちを応援する学習機会の充実』

区分	No.	項目(事業)	実施内容
事業	1	子育てエンジョイ講座	「斜里の魅力再発見人づくり事業」と位置付け、「安心安全な食について」考える連続講座として計6回実施した。子育て支援センターと連携し、託児を設けた。

◆6-3-1 公民館を活用した生涯学習の充実

総務部門

区分	No.	項目(事業)	実施内容
議決・協議	1	議会（常任委・本会議）対応	定例会、臨時会、常任委員会等に対応。
	2	教育委員会議	定例会、臨時会に議案等対応。
政策・連絡・計画	3	政策開発調整会議	会議出席と案件の計画的処理。
	4	部内課長連絡調整会議	他館・課との連絡調整。
	5	館内職員連絡調整会議	基本は、水曜午前9時に定例化する。館職員全員による日程調整、業務課題検証・企画案協議。
	6	ゆめホール知床27年度推進計画	公運審に報告、定期的検証。（生涯学習計画推進）
	7	ゆめホール知床28年度推進計画	新規事業の年度内計画、全体計画概要（案）を年度内に作成。
経理・監査	8	予算管理	各事業ごとの執行状況の適正な把握。
	9	予算執行	財務システムによる調書、積算書に基づく予算執行、点検を実施。
	10	監査	資料の作成、決算審査、決算審査特別委員会の対応。
	11	現金収納、管理	日常管理と会計課との現金引継の適正化。

4	5	6	7	8	9	10	11	12	1	2	3	担当	副担当
					①1 ②15		③10 ④24	⑤15			⑥23	結城	玉井

4	5	6	7	8	9	10	11	12	1	2	3	担当	副担当
		定例 22~24			定例 14~16		臨時 24	定例 13~16			定例 8~17	菊池	結城
① 27	② 25	③ 29	④ 20	⑤ 24	⑥ 28	⑦ 26	⑧ 25	⑨ 21	⑩ 26	⑪ 17	⑫ 29	菊池	結城
	① 13						② 14					菊池	
随時	→	→	→	→	→	→	→	→	→	→	→	菊池	結城
随時	→	→	→	→	→	→	→	→	→	→	→	菊池	結城
策定 推進	→	報告	→	→	→	検証	→	→	→	→	→	菊池	全員
							課題 集約	予算化	→	→	概要 策定	菊池	全員
随時	→	→	→	→	→	→	→	→	→	→	→	結城	菊池
	出納 閉鎖	→	→	→	→	→	実行 予算	次年度 積算	→	→	点検	結城	菊池
点検	→		資料 作成	決算 審査		定期 監査	決算 特別				点検	結城	菊池
随時	→	→	→	→	→	→	→	→	→	→	→	結城	八木

◆6-3-1 公民館を活用した生涯学習の充実

単位施策『生涯各期に合わせた学習機会の提供』

区分	No.	項目(事業)	実施内容
事業	1	生きがい大学運営・集合学習	「町内産業の現状」「介護予防」をテーマに、地域産業の現状や取り組みについてや、介護を受けないための日頃の生活などの学習を実施する。また、新規学生の増加を促進を検討。
	2	生きがい大学あり方検討	学習意欲向上のため、学習内容の検討。
	3	生きがい大学ウトロ校	体験や体感する講座を増やし、手を動かし物を作る・共同制作など。受け身でなく学生からの発案や提案を実践した。
	4	生きがい大学公民館課程	介護予防に良いと言われることを提案しながら、自分流の予防策を考えてもらう。提案する事柄は実際に体験してもらうことで、聞くだけの時間にならないようにした。
	5	生きがい大学自治会	生きがい大学の各行事運営協力。
	6	成人式	斜里ユースまちづくり委員会が一部企画・運営を行った。 ・ロビー企画：写真撮影ブース、絵馬作成ブース ・式典：司会、舞台転換、お祝いメッセージ・卒業アルバムスライド作成
	7	成人式実行委員会	ユースまちづくり講座で実施した。
講座	8	一般向け公民館講座	「ふるさと探究講座」として南極料理人 西村淳講演会を実施した。
	9	児童向け講座（ゆめクラブ）	7テーマ×2講座ないし3講座を予定。子どもたちの生活環境や地域素材の中から講座テーマを設定した。 土曜授業日を考慮して日程を組む。
	10	ウトロ地区 児童向け講座（ゆめコミュ）	学校や地域の行事などとの関わりを考慮して計画する。6テーマの講座を行った。
	新	ユースまちづくり講座	全15回の定例会議を行い、成人式の企画や独自事業（イルミネーション）を実施した。
研修	11	網走ブロック広域事業	テーマを「青年教育の意義」と設定し、ワークショップやアンケート調査、実践事例報告を通して、青年教育のあり方の検討や意義を改めて研修した。
	12	高齢者リーダー研修会	本年度、清里町で開催。近隣市町との意見交換をし、本校の授業などに取り入れた。
	13	管内公民館職員委員研修会	公民館職員会議、研修会への参加。（道公民館大会（鹿部大会）には地理的条件等から不参加）。管内研修会は未実施。

4	5	6	7	8	9	10	11	12	1	2	3	担当	副担当
①7②14 ③21	④12⑤ 19⑥26	⑦2⑧9 ⑨23	⑩7⑪14 ⑫28		⑬1⑭8 ⑮29	⑯6⑰13 ⑱20 ⑲27	⑳17			23		成田	玉井
											検討	菊池	成田 玉井
①27	②18	③8	④14	⑤10	⑥14	⑦5 ⑧12 ⑨20	⑩16	⑪ 7 ⑫21	⑬11 ⑭25	⑮8		山口	成田
①14	②12 ③26	④9 ⑤23	⑥7		⑦1 ⑧8	⑨6	⑩17					高木	成田
総会 14		若返り の集い 14			修学 旅行 15～16	大学祭 20	福祉施 設慰問 24・25	文集	→			成田	玉井
			企画 検討	→	→	→	広報 周知	案内 発送	8			玉井	結城
												玉井	結城
										周知	25	結城	全員
	P1	P2		P3	P4		P5			P6	P7	高木	全員
	P1					P2 P3		P4		P5	P6	山口	結城
	設立 準備会	委員 公募	①19	②17	③13 ④29	⑤12 ⑥28	⑦10	⑧13 ⑨20	⑩7 ⑪19	⑫16	⑬2 ⑭7 ⑮28	玉井	結城
①22		②9			③13					④3 ⑤16 ⑥29		玉井	結城
					清里町 2							成田	結城
			研修会 札幌 7 支部 総会 29									菊池	結城

◆6-3-1 公民館を活用した生涯学習の充実

単位施策『地域コミュニケーションの推進』

区分	No.	項目(事業)	実施内容
機関	1	公民館運営審議会	任期替えの年度であり、5月に第1回を開催し、委嘱状を交付。第2回を10月、第3回を3月に開催。第2回は委員による自主開催。
協議	2	分館長・主事会議(12館)	年2回開催。1回目は、辞令交付、施設運営・管理について。2回目は、冬に向けての施設管理、分館講座についてを議案とした。
管理・運営	3	分館予算要望	各分館の要望を予算の範囲内で実施。中期財政計画に基づき、優先順位を考慮しての予算要望を行った。
	4	各分館施設補修・備品整備	中斜里分館外部修繕。計画性をもって、随時補修整備した。 ストーブ更新(三井・富士・越川)4台
活動・援助	5	老人クラブ連合会	各事業を実施。全道女性・健康づくりリーダー研修会を開催した。研修会では介護予防や会員増強について学習を行った。
	6	単位老人クラブ	各単体会で自主的に計画をたて、各種出前講座やいきいき100歳体操で健康促進・介護予防、社会奉仕活動で地域貢献、研修会で会員交流など実施した。
事業	7	マイプラン・マイスタディ事業	平成28年度実績：5件 管外講師が4件あり、1件は町内講師分の支援となった。管外講師の需要が多く、先着であるため、冬期間実施事業への支援には至らなかった。
	8	公民館分館講座	各分館と連携して講座を実施。分館活動の推進に向けた「出前講座」の検討・実施。全館実施に向けた個別指導。
	9	ウトロ分館講座	住民要望をもとに5本講座を開催した。
広報・出版	10	「館報」作成	「館報2015」を発行した。(100部)
	11	ゆめホール知床ホームページの運用・管理、SNS・ほっとメールしゃり等による広報	ゆめホールカレンダーを掲示し、行事予定などを周知した。Facebookページとtwitterを開設した。
	12	対外情報紙「ゆめホールだより」発行	町民向けには「ほっとメール」を使った文化情報の配信が始まったが、町外対外向けとして館の情報を発信した。送付先42通
	13	教育委員会広報「おじろ通信」ゆめホール分編集	各課で表紙受け持ちを分担する中で、ゆめホール主催事業を効果的に知らせた。
	14	「おじろ通信ウトロ版」発行	継続して内容の充実に努めた。

4	5	6	7	8	9	10	11	12	1	2	3	担当	副担当
	① 25					② 28					③ 28	菊池	結城
①8							②30					成田	菊池
実施 要望	→	→	→	→	→	→	集約	積算 要求	→	→	→	成田	藤盛
随時	→	ストー プ更新 21	→	→	→	→	→	→	→	→	→	成田	藤盛
総会 20	助成 事務	→	BL研修 会・パ ー コ ル	全道 リーダ ー 研修		網走地 区研修 会	スロ ット ホ ール4	町内 研修		役員 研修		玉井	成田
通年 実施	→	→	→	→	→	→	→	→	→	→	→	玉井	成田
受付 周知 ①23		②4			④7	⑤2	③27					玉井	菊池
通年	→	→	→	→	→	→	分館長 主事 会議	実施	→	→	→	成田	結城
	①アイ ヌ刺繍		②パン								③ス キー④ ケーキ ⑤中華 まん	山口	成田
作成	発行											菊池	八木
随時 更新	→	→	→	→	→	→	→	→	→	→	SNS 運用 開始	玉井	八木
発行	→	→	→	→	→	→	→	→	→	→	→	高木	菊池
発行	→	→	→	→	→	→	→	→	→	→	→	高木	結城
発行	→	→	→	→	→	→	→	→	→	→	→	山口	結城

◆6-3-1 公民館を活用した生涯学習の充実

単位施策『芸術文化の支援体制の推進』

区分	No.	項目(事業)	実施内容
講座	1	子ども向け芸術文化講座 「吹奏楽クリニック」	昨年度に引き続き、アンサンブルグループ奏楽による吹奏楽部の技術指導を行った。合わせてアウトリーチ(2カ所)も実施。
	2	芸術文化講座 「近藤良平ダンスワークショップ」	講師は、ダンサーの近藤良平氏で昨年同様、身体の使い方と簡単な動きを取り入れた創作ダンスを実施。
	3	芸術文化講座 「石川直樹写真ワークショップ」	「斜里の未知なる魅力再発見」をテーマとして、写真家の石川直樹氏を講師に写真ワークショップを開催した。
	4	舞台技術講座	ホール職員や文化団体の舞台技術の向上、基礎的な技術講習会を検討したが実施に至らなかった。
事業	5	ゆめホールサポート事業 「文化連盟育てる事業」	新規ジャンルを開拓し、文化連盟加盟団体による育成事業をサポートした。 町民文化祭に出演・出展できるよう対応。
	6	ホワイエコンサート	ホワイエコンサートの実施に至らなかった。
	7	町民企画展の実施	楽しい子どもの美術展を開催。第8回ひとゆめ展を町民文化祭の時期に合わせて開催。
	8	小学校鑑賞機会提供事業 斜里町小劇場公演	7/1 伝統芸能オフィス「わんぱく狂言」を午前・午後2公演開催。
事業	9	小学校鑑賞機会提供事業 スクールコンサート	9/15・16 木管五重奏団ウィンドアンサンブル・ポロゴ公演。 小学校が3校になったことにより、各校の日課表にあわせて巡回した。
	10	鑑賞機会提供事業 中学校芸術鑑賞事業	H28年度文化庁巡回公演「二期会合唱団公演」を実施する。公演の前段に合唱指導を盛り込むのが必須。合唱コンクールの日程と合わせて行った。
	11	鑑賞機会提供事業 「アンサンブルグループ奏楽コンサート」	7/17「アンサンブルグループ奏楽」と町内の吹奏楽部の演奏会を開催。
	12	鑑賞機会提供事業「映画上映会」	6/9「愛を積むひと」上映。 3/5「ミニオンズ」上映。
	13	鑑賞機会提供事業 「子ども芸術フェスティバル」	第16回子ども芸術フェスティバルを開催。実行委員会主体による企画と実施。
	14	鑑賞機会提供事業 演劇「ザ・フルーツ」	7/27「ザ・フルーツ」(演劇公演) 出演：春風亭昇太・六角精児
	15	鑑賞機会提供事業 NHK ベストオブクラシック	9/3 NHK公開録音「ベスト・オブ・クラシック」
	16	鑑賞機会提供事業 スターダンサーズバレエ公演	文化庁委託事業「平成28年度戦略的芸術文化創造推進事業」をゆめホール事業として実施。公演以外にバレエの魅力と鑑賞の視点を伝える事前講座とバックステージツアーを開催した。
助成	17	げいぶん支援事業	自主企画公演に助成。事業の進捗状況により、助成金を支出した。

4	5	6	7	8	9	10	11	12	1	2	3	担当	副担当
	22～24		15～17									結城	全員
							17					結城	全員
	検討	企画	周知	26								結城	全員
検討	→	→	→	→	→							成田	全員
					企画 周知	実施	実施・ 展示					結城	全員
												結城	菊池
随時	→	4～24 楽しい子ども の美術展	→	ひとゆ め展募 集開始	→	→	11/25 ～12/9 ひとゆめ展	→	→	→	→	藤盛	全員
	会議1 19		1					会議2				高木	全員
		→	→	→	15～16							高木	全員
					15合唱 指導		4					結城	全員
企画		チケット 発売	17									結城	全員
	5/13チ ケット 発売	①9								2/3チ ケット 発売	②5	藤盛	全員
検討・ 準備	→	→	→	→	→	→	→	→	→	14～20		結城	玉井
企画	チケット 発売	→	27									結城	全員
			1報道発 表		3							藤盛	全員
					公演 11							高木	全員
	助成 事務①				助成 事務②							結城	玉井

区分	No.	項目(事業)	実施内容
団体	18	芸術文化事業協会	アドバイザーとしての理事会出席と情報提供を行った。
	19	斜里町文化連盟	常任理事会に出席。情報提供等を行った。文連創立50周年にあたり、助成金による活動支援を行った。
	20	友の会事務	平成28年度ゆめホール主催事業の指定席公演2本について、会員にチケット先行発売をPRし、会員増につなげる取組を行った。また、実行委員会公演について効果的にPRし、主催者を応援することで、観客を含めた利用者増に努めた。ゆめホールの行事・事業を魅力的に伝える通信を作成した。
		友の会通信発行	
21	ホールボランティア猫の手支援	ゆめホール自主事業でのもぎり、会場係、猫の手喫茶対応を行った。独自事業は2年連続未実施となった。	
機関関係	22	財団法人地域創造	助成事業の的確な申請を検討した。
	23	全国公立文化施設協議会	助成事業の的確な申請を検討した。
	24	北海道文化財団	アートシアター鑑賞事業（ザ・フルーツ）を実施。情報フェアやネットワーク会議に出席した。
	25	シアターネットかんげき	助成事業に的確な申請を検討、情報交換、シアターネット例会に出席。
	26	オホーツク文化事業ネットワーク会議	会議に参加し、情報交換、事業連携協議を行った。
	27	教育局生涯学習課社会教育係	斜里小・斜里中での事業開催に向けて運営協力した。今後も文化庁補助事業等で可能性があるものについては、学校に情報提供を行っていく。
	28	支庁環境生活課道民生活係	情報交換、事業連携協議、オホーツク文化情報のHP掲載等
基金	29	芸術文化振興基金受付	基金受入・積立を行う。基金のPR方法について検討した。
その他	30	アンケート結果対応	集計・分析結果の事業への反映と改善

4	5	6	7	8	9	10	11	12	1	2	3	担当	副担当
随時	→	→	→	→	→	→	→	→	→	→	→	菊池	結城
随時	助成 事務①	随時	→	→	→	→	→	→	→	→	→	結城	玉井
→	→	→	→	→	→	→	→	→	→	→	→	高木	玉井 八木
随時	総会 26										例会	玉井	結城
随時												結城	菊池
随時												結城	菊池
随時			情報 フェア									結城	菊池
総会15 札幌			フェア 7									結城	菊池
		①22					②24					結城	菊池
随時												菊池	結城
随時												結城	菊池
随時												菊池	結城
随時												菊池	結城

◆6-3-1 公民館を活用した生涯学習の充実

単位施策『芸術文化の支援体制の推進』（本館管理系）

区分	No.	項目(事業)	実施内容
管理・運営	1	本館改修工事	文化ホール電動バトンの減速機内潤滑油及びVベルト交換工事を実施。
	2	施設改修計画	本館・分館施設の改修整備計画を随時見直し修正。その内容を予算に反映させた。
	3	パソコンなどの一括管理	状況に応じて対応する。
	4	来館者受付業務	受付、確認、調整、使用料徴収、館利用者からの意見反映。
	5	舞台利用受付業務	受付、確認、調整、早期の舞台打合せの実施。重複公演防止の確認。
	6	管理・清掃委託業務	清掃（日常、特別）、夜間管理、機械警備の実施。
	7	公民館ホール・リハ室WAX	木質系床を年3回実施。うち1回を業者に委託し実施した。
	8	各室・廊下WAX	年2回実施した。
	9	舞台技術委託業務	常駐2名体制及び臨時派遣業務を委託。
	11	定期利用受付	定期利用受付（8月・2月）
	12	利用統計	利用（月次、年次）統計の作成 使用料統計の作成
	13	連絡車整備・運用管理	5月に夏タイヤ新規購入。 6月に車検整備を実施。
	14	各種設備保守委託	ピアノ、環境衛生、給排水衛生設備、排煙装置、舞台照明、舞台機構、舞台音響等の保守点検
	管理・運営	15	びらが施設維持管理
16		設備運転のマニュアル化の検討	必要最低限の機械設備等の操作マニュアルを作成。その他のマニュアルが必要な場合は随時検討作成。
17		消防避難訓練	年2回の避難訓練の実施と、防火対象物点検実施。特例認定更新手続きを行った。
18		災害対応対策	避難所対応マニュアルの作成・整備、地震・火災等本番時を想定した避難訓練の実施に至らなかった。台風による避難所開設を行った（8/30～8/31）。

4	5	6	7	8	9	10	11	12	1	2	3	担当	副担当
				実施								藤盛	結城
						課題 集約	→	予算化	→	→	策定	菊池	結城
随時	→	→	→	→	→	→	→	→	→	→	→	結城	玉井
随時	→	→	→	→	→	→	→	→	→	→	→	菊池	全員
随時	→	→	→	→	→	→	→	→	→	→	→	成田	結城
東京美装北海道（株）斜里出張所による債務負担行為3年目								債務負 担行為 議決		入札		結城	藤盛
①28				②20・ 21				③13 東京美 装				藤盛	成田
				①20・ 21				②29・ 30				藤盛	成田
P & L企画による債務負担行為2年目												結城	成田
				①18						②24		成田	結城
随時	→	→	→	→	→	→	→	→	→	→	→	菊池	八木
随時	夏タイ ヤ更新	車検整 備	→	→	→	→	→	→	→	→	→	藤盛	結城
契約	点検	→	→	→	→	→	→	→	→	→	→	結城	藤盛
冬季 閉鎖	利用 開始	→	→	→	→	→	→	→	冬季 閉鎖	→	→	菊池	成田
随時	→	→	→	→	→	→	→	→	→	→	→	藤盛	成田
	更新手 続き 24			①2					②17			成田	菊池
				30～31								結城	菊池

8 広報活動

(1) 定期的な発行物

	名称	発行状況	発行回数	配布先	備考
1	生涯学習広報「おじろ通信」 (公民館分 2 ページ)	毎月 1 日発行	12	町内全戸	5,050 部
2	生涯学習「おじろ通信」 (ウトロ版 4 ページ)	毎月 1 日発行	12	ウトロ全戸	420 部
3	「ゆめホールだより」 206～217	毎月 1 日発行	12	関連市町村、館、 ホール、個人、他	50 部
4	友の会通信 204～215	月 1 回	12	友の会会員	150 部

(2) ホームページ

- ・教育委員会 <http://www.town.shari.hokkaido.jp/kyouikuiinkai/kyouiku-top.html>
- ・ゆめホール知床 http://www.town.shari.hokkaido.jp/05institution/10kyouiku_bunka/2012-0414-1533-66yumetop.html

(3) SNS

- ・公式 Facebook ページ
- ・ Twitter (@Yumehall_Shari)



(4) プレイガイド

尾張屋楽器店・フォト未来・斜里町立図書館・ウトロ支所など

●ゆめホール知床 主催事業チラシ



II 事業

1 社会教育事業

高齢者学級「生きがい大学」の集合学習、全体調整を社会教育事業として行っている。合わせて、高齢者学級の地域版として「生きがい大学ウトロ校」を開設している。その他の年齢領域では平成28年度より斜里町に縁のある青年男女で構成された「斜里ユースまちづくり委員会」を設立し、成人式の一部企画・運営や、新規事業として道の駅しゃりのイルミネーション装飾を実施した。

(1) 生きがい大学

No.	区分	事業名	期日	実施結果
1	高齢者学級 在校生 97名→93名 (内新入生 5名)	入学式・始業式 自治会班別会議	4/7 (木) 10:00 ～14:30	出席者: 79名 (内ウトロ校 10名) 午前: 入学・始業式 午後: 自治会班別会議
2		自治会総会 専門課程①	4/14 (木) 10:00 ～14:30	出席者: 82名 午前: 自治会総会 午後: 海洋センター、博物館、図書館、 公民館の専門課程
3		集合学習① クラブ活動①	4/21 (木) 10:00 ～14:30	出席者: 74名 午前: 「これからの介護予防」 午後: 各クラブ活動
4		専門課程② クラブ活動②	5/12 (木) 10:00 ～14:30	出席者: 72名 午前: 海洋センター、博物館、図書館 公民館の専門課程 午後: 各クラブ活動
5		集合学習② クラブ活動③	5/19 (木) 10:00 ～14:30	出席者: 79名 午前: 「認知症になっても安心して暮 らせる街づくり～認知症サポ ーター養成講座～」 午後: 各クラブ活動
6		集合学習③ 専門課程③	5/26 (木) 10:00 ～14:30	出席者: 78名 午前: 「あなたも狙われている悪質商 法と特殊詐欺の手口」 午後: 海洋センター、博物館、図書館、 公民館の専門課程
7		集合学習④ クラブ活動④	6/2 (木) 10:00 ～14:30	出席者: 70名 午前: 「脳を使った手指運動」 午後: 各クラブ活動
8		映画会 専門課程④	6/9 (木) 9:45 ～14:30	出席者: 74名 映画会「愛を積むひと」 午後: 海洋センター、博物館、図書館、 公民館の専門課程
9		集合学習⑤ 専門課程⑤	6/23 (木) 10:00 ～14:30	出席者: 73名 午前: 「斜里町子どもサポーターの活 動について」 午後: 海洋センター、博物館、図書館、 公民館の専門課程
10		集合学習⑥ 専門課程⑥	7/7 (木) 10:00 ～14:30	出席者: 76名 午前: 「斜里町農業の取り組みにつ いて」 午後: 海洋センター、博物館、図書館、 公民館の専門課程

11		若返りの集い (運動会)	7/14 (木) 10:00 ～14:00	社会福祉協議会 健康増進センター 出席者: 85名 (内ウトロ校 13名) 優勝 2班、準優勝 3班、3位 5班
12		集合学習⑦ クラブ活動⑤	7/28 (木) 10:00 ～14:30	出席者: 75名 午前: 「吹奏楽を楽しむ」 午後: 各クラブ活動
13		集合学習⑧ 専門課程⑦	9/1 (木) 10:00 ～14:30	出席者: 67名 午前: 「文化・舞台こそ生きがいなり」 午後: 海洋センター、博物館、図書館、 公民館の専門課程
14		専門課程⑧ クラブ活動⑥	9/8 (木) 10:00 ～14:30	出席者: 66名 午前: 海洋センター、博物館、図書館、 公民館の専門課程 午後: 各クラブ活動
15		修学旅行	9/15 (木) ～16 (金)	参加者: 34名 (内ウトロ校 8名) 釧路市: 和商市場、マリン・トポス 足寄町: オンネトー 美幌町: 特別養護老人ホーム 緑の苑
16		集合学習⑨ クラブ活動⑦	9/29 (木) 10:00 ～14:30	出席者: 75名 午前: 「明るく楽しく貯筋しましょ う！」 午後: 各クラブ活動
17		専門課程⑨ クラブ活動⑧	10/6 (木) 10:00 ～14:30	出席者: 65名 午前: 海洋センター、博物館、図書館、 公民館の専門課程 午後: 各クラブ活動
18		集合学習⑩ クラブ活動⑨	10/13 (木) 10:00 ～14:30	出席者: 75名 午前: 「斜里町漁業の現状について」 午後: 各クラブ活動
19		生きがい大学祭 (発表会)	10/20 (木) 10:00 ～14:30	出席者: 95名 (内ウトロ校 14名) 舞台発表 27 演目 (3 クラブ・2 団体・ 4 個人 延べ 74名) 作品展示 171 点 (30名)
20		集合学習⑪ クラブ活動⑩	10/27 (木) 10:00 ～14:30	出席者: 76名 午前: 「知床財団の活動」 午後: クラブ活動
21		集合学習⑫ 専門課程⑩	11/17 (木) 10:00 ～14:30	出席者: 67名 午前: 「体験発表・ホームルーム」 午後: 海洋センター、博物館、図書館、 公民館の専門課程
22		卒業・修了式	2/23 (木) 10:00 ～13:00	出席者: 95名 (内ウトロ校 14名) 午前: 卒業修了式・

(2) 生きがい大学ウトロ校

No.	区分	事業名	期日	実施結果
1	高齢者学級 在校生 17名	入学式	4/6 (木) 10:00 ～14:00	出席者 10名 「入学式」 (ゆめホール知床)

2		オリエンテーション	4/27 (水) 10:00 ～12:00	出席者 16名 「年間の計画」と「脳トレ」
3		公民館講座①	5/18 (水) 10:00 ～12:00	出席者 11名 「簡単ハンコで模様作り」
4		映画鑑賞	6/8 (水) 10:00 ～12:00	出席者 14名 「愛を積む人」
5		遠足	7/6 (水) 9:00 ～15:00	出席者 13名 野付半島から羅臼を廻る遠足
6		若返りの集い	7/14 (木) 9:00 ～14:40	出席者 13名 斜里校と合同運動会 (斜里町健康増進センター)
7		公民館講座②	8/10 (水) 10:00 ～12:00	出席者 12名 札幌イズミック「楽しく体操①」
8		公民館講座③	9/14 (木) 10:00 ～12:00	出席者 9名 「大学祭に向けて①」
9		公民館講座④	10/5 (水) 10:00 ～12:00	出席者 16名 札幌イズミック「楽しく体操②」
10		公民館講座⑤	10/12 (水) 10:00 ～12:00	出席者 15名 「大学祭に向けて②」
11		大学祭	10/20 (木) 10:00 ～14:00	出席者 14名 「生きがい大学祭」
12		博物館講座	11/16(水) 10:00 ～12:00	出席者 10名 「イタチ類の話」
13		図書館講座	12/7 (水) 10:00 ～12:00	出席者 12名 「毛糸のポンポンで花束作り」
14		公民館講座⑥	12/21 (水) 10:00 ～13:00	出席者 9名 「作文と脳トレ、大人のぬり絵」
15		海洋センター講座①	1/11 (水) 10:00 ～12:00	出席者 10名 「体を使ってゲームをする①」
16		公民館講座⑦	1/25 (水) 10:00 ～12:00	出席者 11名 「リサイクルアクセサリー作り」
17		海洋センター講座②	2/8 (水) 10:00 ～12:00	出席者 14名 「体を使ってゲームをする②」
18		卒業式	2/23 (木) 9:00 ～14:00	出席者 15名 「生きがい大学卒業・修了式」 (ゆめホール知床)

(3) 斜里ユースまちづくり委員会

No.	区分	事業名	期日	実施結果
1	斜里ユースまちづくり委員会	設立準備会	5/24 (火) 19:10~20:15	出席者 3名 成人式実行委員への事業説明、意思確認
		実行委員会会議	①7/19 (火) 19:00~21:00 ②8/17 (水) 19:00~20:00 ③9/13 (火) 19:00~21:00 ④9/29 (木) 19:00~20:30 ⑤10/12 (水) 19:00~21:30 ⑥10/28 (金) 19:00~21:30 ⑦11/10 (木) 19:00~21:00 ⑧12/13 (火) 19:00~21:00 ⑨12/20 (火) 19:00~21:00 ⑩1/7 (土) 14:00~17:00 ⑪1/19 (木) 19:00~20:00 ⑫2/16 (木) 19:00~21:00 ⑬3/2 (木) 19:00~20:00 ⑭3/7 (火) 19:00~20:00 ⑮3/28 (火) 19:00~20:00	①出席者 6名 委員紹介、役員選出、名称検討、新規事業検討 ②出席者 7名 新規事業検討 ③出席者 7名 成人式検討、新規事業検討 ④出席者 8名 新規事業検討、 ⑤出席者 7名 成人式検討、イルミネーション検討 ⑥出席者 8名 成人式検討、イルミネーション検討 ⑦出席者 7名 成人式検討、イルミネーション検討 ⑧出席者 7名 成人式検討、イルミネーション検討 ⑨出席者 7名 成人式検討、イルミネーション検討 ⑩出席者 9名 成人式準備、リハーサル ⑪出席者 7名 成人式反省、イルミネーション検討 ⑫出席者 8名 イルミネーション制作作業 ⑬出席者 4名 イルミネーション制作作業 ⑭出席者 8名 イルミネーション設置作業 ⑮出席者 6名 イルミネーション反省・総括
2	成人式	平成 29 年 斜里町成人式	1/8 (日) 11:30 ~15:10	テーマ『Yell for you~あっぱれ新成人!!~』 出席者 新成人 99 名 男性 59 名 女性 40 名 出席率 80.5% (対象者 123 名) 来賓、一般客、関係者等 151 名 ・ マリンバコンサート ・ 国歌斉唱 ・ 町民憲章唱和 ・ 式辞 (町長) ・ 祝辞 (道議) ・ 祝電 ・ 卒業アルバム、お祝いメッセージスライド上映 ・ 祝福の言葉 (斜里中卒業担任) ・ 感謝の手紙 (新成人) ・ 励ましの言葉 (議長) ・ 記念集合写真撮影 ・ ロビー企画

				写真撮影ブース 絵馬ブース 行政パネル展 ・ ゆるキャラ シャリットさん（斜里JC）
3	イルミネーション	イルミネーション設置事業	3/10（金） 19:00	場 所：道の駅しゃり 出席者：4名 ・ふらっとナイトの開会式に先立ち、点灯式を行った。

（４）生涯学習支援

マイプラン・マイスタディ事業

平成 13 年度から町民サークルが自主的に行う学習活動に対し資金的な支援を行う制度として開始したもので、既に町助成金を受けている団体や、その直接的な傘下にある団体は受けることができない。また、サークルが当事業の助成を受ける事が出来るのは1回限りであり、小規模サークルで、これから活動を始める段階の支援策として行っている。

No.	事業名／グループ名	実施日／会場	講 師	参加数	概要	支援金額
1	『「岩木遠足」の本と小さなトークツアーとワークショップ』 *アーティスト・イン・シリエトク実行委員会	4/23（土） 13：30～16：30 しれとこくらぶ	豊嶋 秀樹 （管外）	23名	地域に根ざした画期的なイベントの運営、まちづくりプロジェクトの組み立て方などについて学び、交流する。	支援額： 50,000円
2	「しんちゃんトーク&絵本ライブ」 *しんちゃん読み聞かせの会	6/4（土） 10：00～11：00 ウトロ漁村センター 和室	NPO 法人ほがらか絵本畑理事長 三浦 伸也 （管外）	50名	「読みあそびライブ」を体験し、親子で笑顔になってもらう。読み聞かせのコツや、絵本の選び方、親子での楽しみ方を学ぶ。	支援額： 50,000円
3	「登校拒否フリースクール学習会」 *すこやかハート保健室	11/27（日） 9:30～11：30 ぼると21会議室	フリースクール「東京シュール学園」理事長 奥地 圭子 （管外）	31名	登校拒否やフリースクールについての学びの場とする。	支援額： 50,000円
4	「ベビーマッサージ」 *プチクラブ	9/4（水） 10：00～11：30 はまなす保育園	千葉めぐみ （管内）	親子 11組	オイルを使った赤ちゃん（乳幼児）へのマッサージ方法を学ぶ。	支援額： 20,000円
5	「ジャイロキネシス講習会」 *みつばち斜里	10/2（日） 10：00～11:30 13：30～15：00 ゆめホール知床リハーサル室	刈田 順也 （管外）	12名	ジャイロキネシス講師の解説を交えながら、体を動かすことによって、内側の筋肉の使い方や、ストレスの解消、リラックスなど楽しみながら学習する。	支援額： 5,000円

2 講座

(1) 本館講座

一般向けとして「南極料理人 西村淳講演会」を開催した。

また、子育て中の親子を対象に、託児所を用意した「子育てエンジョイ講座」を6講座実施した。

小学生向けの体験型連続講座「ゆめクラブ」は7パート19講座を実施し、高齢者向け講座としては「生きがい大学公民館課程」に取り組んだ。

① 一般向け講座

No.	区分	講座名	期日	実施結果
1	ふるさと探究講座 (一般向け講座)	南極料理人 西村淳 講演会 「ごはんにしよう！」	3/25 (土) 13:30 ～15:00	参加者 61名 講師：南極料理人 西村 淳

② 子育てエンジョイ講座

No.	講座名	期日	実施結果
1	食物アレルギーを考える ～その仕組みについて	9/1 (木) 10:00～ 11:30	参加者：4名、託児：5名、保育士：3名 講師：管理栄養士 森谷慧、保健師 山田聡子 山田保健師がアレルギーの種類や仕組みについて、森谷管理栄養士が食物アレルギーについて説明した。
2	食生活の安全を考える ～食品添加物について	9/15(木) 10:00～ 11:30	参加者：6名、託児：5名、保育士：2名 講師：北海道消費者協会 塩越康晴 食品添加物の種類や表示法について説明した。途中、簡単な実験を交えながら進めた。
3	日々の生活を見つめ直す ～有機野菜・フェアトレードについて	11/10(木) 10:00～ 11:30	参加者：大人6名、託児：4名、保育士2名 講師：ウミネコ・マーケット 店主 田中優子 「公平貿易」と訳されるフェアトレードの歴史を目的について説明した。
4	輸入食品を考える ～農薬の使用と残留基準について	11/24 (木) 10:00～ 11:30	参加者：7名、託児8名、保育士3名 講師：北海道消費者協会 塩越康晴 日本の安全行政の課題、輸入食品の検査状況、食品は「安全なもの」「国産のもの」を選ぶことの大切さを説明した。
5	地産地消について考える ～斜里産小麦を使ってクレープ作り	12/15 (木) 10:00～ 11:30	参加者7名、託児73名、保育士4名 講師：JA斜里町女性部 (5名) 「きたほなみ」「春よ恋」をブレンドした粉でクレープを作った。
6	斜里町の農業について考える ～地元生産者のお話～	3/23 (木) 10:00～ 11:45	参加者：3名、託児5名、保育士3名 講師：斜里町消費者協会 齊藤清盛 斜里町の農業の状況と消費者協会の活動について説明した。

③ ゆめクラブ

No.	区分	内容	期日	実施結果
1	パート1 友だちふやそう	ゲームであそぼう	5/21 (土) 13:30 ～15:30	参加者：16名 担当：高木ゆかり（ゆめホール） グッドトイや昔ながらのトランプなど、複数人数で行うゲームで遊んだ
		レクリエーション であそぼう	5/28 (土) 13:30 ～15:30	参加者：14名 講師：斜里レクリエーション協会（高橋佳宏さん・ 羽田野幸子さん） 友だち同士身体に触れたり、走り回ったりするレク リエーションをした。
		ゲームであそぼう	6/4 (土) 13:30 ～15:30	参加者：15名 担当：高木ゆかり（ゆめホール） 子どもたちのリクエストにより 3DS を持参させた。 しばし個々が 3DS で遊んだが、皆で盛り上がるグ ッドトイやカードゲームに移行した。
2	パート2 器をつくる 陶芸 体験	器のかたちを作ろ う	6/18 (土) 13:30 ～15:00	参加者：17名 講師：陶芸サークル釉遊 8名 板状にのばした粘土から、皿と湯のみを作った。
		器に絵付けをしよ う	7/2 (土) 13:30 ～15:30	参加者：20名 講師：陶芸サークル釉遊 5名 素焼きした器に絵の具で自由に絵を描いたり、転写 シールを貼った。釉薬をかけ本焼きに備えた。
		自分の器を使って お茶会をしよう	7/16 (土) 13:30 ～15:30	参加者：16名 講師：陶芸サークル釉遊 5名 焼きあがった器を窯から出した。いちご大福を作っ て皿に盛り、お茶を入れて、講師と試食した。
3	パート3 日本一のサケ自慢	サケ漁のしくみを 知ろう	9/17 (土) 13:30 ～15:30	参加者：13名 講師：門馬恵彦さん 博物館の資料や映像を活用し、サケ漁の仕組みやサ ケの習性、漁師さんの仕事を学習した。
		サケの水あげを見 にいこう	9/24 (土) 8:30 ～10:00	参加者：12名（保護者3名） 講師：魚菜市场、斜里第一漁組職員 市場で魚の競りの様子を見学した。漁港でサケの水 揚げの様子を見学した。
		ゆめクラブ特製サ ケバーガーを作ろ う	10/1 (土) 13:30 ～15:30	参加者：14名 担当：高木ゆかり（ゆめホール） サケをミンチにしてサケバーグを作り、パンに挟ん で試食した。
4	パート4 どんな絵本ができ るかな	めん棒で絵をかこ う	10/29 (土) 13:30 ～15:30	参加者：11名 講師：松岡優美さん（北見市手づくり絵本美術館） めん棒を筆に、ペットボトルキャップをパレットに して、講師の指示による4コマの絵を描いた。
		お話しをつくって 本にしよう	11/5 (土) 13:30 ～15:30	参加者：11名 講師：松岡優美さん（北見市手づくり絵本美術館） 4 コマの絵に自分オリジナルの物語を書いて製本し た。

		絵描き歌本をつくろう	11/12 (土) 13:30 ～15:30	参加者：6名 講師：松岡優美さん（北見市手づくり絵本美術館） 講師から教わる絵描き歌や、子どもたちが知っている絵描き歌を、マメ本（小さい本）に描いた。
5	パート5 食べて元気 まるごと大豆！	豆腐をつくろう	11/26 (土) 13:30 ～15:30	参加者：12名 講師：荻原敏子さん・石澤瞳さん 生の大豆から豆腐をつくって試食した。
		おからクッキーをつくろう	12/3 (土) 13:30 ～15:30	参加者：13名 講師：荻原敏子さん・遠山芳美さん 豆腐作りのときにできたおからを乾燥させてクッキーを作った。
		ゆめクラブランチをつくろう	12/10 (土) 10:00 ～13:00	参加者：11名 講師：荻原敏子さん・石澤瞳さん おからを入れたハンバーグをメインとして、スープとサラダを添えてゆめクラブランチをつくった。
6	パート6 光とあそぼう	鏡であそぼう	1/21 (土) 13:30 ～15:30	参加者：17名 講師：本宮尚孝さん 複数枚の鏡に映る像や反射像を変化させて遊んだ。ミラーシートとカラーフィルムで光の箱を作った。
		光と影であそぼう	1/28 (土) 13:30 ～15:30	参加者：16名 講師：渡部絵梨さん(PL企画)・本宮尚孝さん 舞台照明を使って光の特徴や光の効果を見た。照明を当てる角度や光源の数を変えながら影で遊んだ。
7	パート7 アジアの国々とながろう	タイ国からこんにちは	2/26 (土) 10:00 ～13:00	参加者：18名 講師：(株)丸中しれとこ食品で就労するタイ国の人 タイの代表的な料理を作り試食することを通して交流した。
		中国からこんにちは	3/5 (土) 10:00 ～13:00	参加者：18名 講師：(株)丸中しれとこ食品で就労する中国の人 中国の代表的な料理を作り試食することを通して交流した。

④ 生きがい大学公民館課程（在籍者 29 名）

No.	内 容	期 日	実施結果
1	開講式 オリエンテーション	4/14 (木) 12:30～14:00	出席者：26名 開講式 菊池館長挨拶 オリエンテーション（年間計画の説明） テーマ「介護予防 動いてみよう試してみよう」について、設定理由と進め方を説明した。
2	斜里町における高齢者サービスについて	5/14 (木) 10:00～11:30	出席者：26名 講師：企画総務課 松岡主事 マイナンバー制度の説明を聞いた。学生の疑問、質問、不安に答えてもらった。
3	自分が取り組む介護予防計画	5/26 (木) 12:30～14:00	出席者：29名 講師：松井保健師 自分が望む生活、そのための目標、そのための手立てを自分で考え、1年間取り組んでみるための計画を立てた。

4	歯・口・顔からつながる健康について	6/23 (木) 12:30～14:00	出席者：21名 講師：金澤歯科衛生士・森谷栄養士 高齢者の栄養不良状態について説明を聞き、口の健康が身体の健康に直結すること、口の手入れ法を聞いた。
5	音楽の力を感じよう①	7/7 (木) 12:30～14:00	出席者：23名 講師：音楽療法士 今村友子さん（北見市） 種々の楽曲を歌いさまざまな楽器を演奏しながら身体を動かし頭を動かすことで気持ちの高揚を感じた。
6	音楽の力を感じよう②	9/11 (木) 12:30～14:00	出席者：22名 講師：音楽療法士 今村友子さん（北見市） 前回とは違う種々の楽曲を歌い、演奏に合わせたリズム運動をしながら気持ちや身体が軽くなることを体感した
7	頭の体操：パズル編	9/1 (木) 12:30～14:00	出席者：20名 担当：高木ゆかり 毎時継続しているタングラムに加え、図形や数字のパズル問題を解いた。
8	頭の体操：ことば遊び編	9/8 (木) 10:00～11:30	出席者：21名 担当：高木ゆかり 毎時継続しているタングラムに加え、文字やことばをつかったパズル問題を解いた。
9	身体を動かすレクリエーション～音楽療法を利用して	10/6 (木) 10:00～11:30	出席者：21名 担当：高木ゆかり 個人・2組・グループとパターンを変えて、音楽にあわせたリズム運動した。
10	学習の振り返りとまとめ 修了式	11/17 (木) 12:30～14:00	出席者：20名 講師：松井保健師から、春に立てた介護予防計画の実践の確認と見直しについて説明を聞いた。 修了式：修了証書授与・皆勤証授与／菊池館長

(2) 地域講座

ウトロ地区における児童向け分館講座「ゆめコミュ」、本館でのゆめクラブと同様年間を通じて実施し、それぞれ連続講座として募集・開催している。今年度6パート実施した。

① ゆめコミュ

No.	区分	講座名	期日	実施結果
1	パート1	「みんなでつくろう！しれとこ地図」	4/24 (月) 10:00 ～12:00	参加者： 講師：エレナ・トゥタッチコワさん 参加希望者が無く中止
2	パート2	「輪ゴムと紙コップでいろいろ工作」	5/30 (月) 10:00 ～12:00	参加者：13名 講師：山口智恵子 身近な材料、紙コップと輪ゴムを使ってうごくおもちゃ5種類を作って遊んだ。
3	パート3	「集中力での的を狙え！ 吹き矢」	10/7 (金) 10:00 ～12:00	参加者：13名 講師：菊池美由喜さん 古いポスターやカレンダーを丸めた筒と円錐形の矢を作り、的のゴム風船や紙風船を狙って吹き矢を飛ばす。チーム対抗戦も行った。

4	パート4	「ひもを引くとどンドン登る！ 登り人形でビー玉運び」	10/22（土） 10/23（日） 10:00 ～12:00	参加者：10名 講師：山口智恵子 登り人形を作り壁につけて遊ぶ。登り人形にビー玉を乗せる箱を取り付け、1メートル50センチのタワーを登らせ、タワーの上部に開けた穴にビー玉を落として速さを競った。
5	パート5	「紙大相撲ウトロ場所ともちつき」	12/3（土） 10:00 ～12:00 12/17（土） 9:00 ～12:00	参加者：子ども19名 大人22名 講師：ウトロ経験者クラブ代表 桧森則直さん 段ボールで大きな力士を作り紙相撲トーナメントを行った。 経験者クラブの方の手ほどきを受けながら白と杵で餅をつき、丸めた。経験者クラブ、独居高齢者の方と一緒に雑煮やまる餅で食事を楽しんだ。
6	パート6	「フローズンパンツで透明人間？を作ろう」	2/17（金） 13:00 ～15:00 2/18（土） 10:00 ～12:00	参加者：9名 講師：菊池美由喜さん 横内千草さん 小平朋佳さん Gパンを凍らせて雪の中に立たせて透明人間を作る。子どもサイズの透明人間、つなぎの首なし人間など16体を作って遊んだ。

② 分館講座

ア ウトロ地区

ウトロ地域に密着した講座を開設するため、開設の通年化や講座数の拡充を図り、それぞれ連続講座として募集・開催している。

No.	区分	講座名	期日	実施結果
1	一般向け講座	「アイヌ模様の刺繍教室」	5/25（水） 10:00 ～13:00	講師：梅澤悦子さん 受講者：4名 チェーンステッチでアイヌ模様を刺してコースターを作った。講師のご厚意によりアイヌ料理をご馳走になった。
2	一般向け講座	「中級者向けパン作り教室」	7/21（水） 10:00 ～14:00	講師：大野睦美さん 受講者：4名 パン作りをレベルアップさせたい方のための教室。折り込みパンとベーコンエビを作り試食した。
3	幼児向け（親子対象）講座	「スキー教室」	2/5（日） 10:00 ～15:00	講師：ウトロスキー場スタッフ 今井 秀治さん他 受講者：幼児11名 保護者17名 幼児とその保護者を対象とした初心者向けのスキー教室。用具の使い方からスキー場でのマナーを習い、スキーを履いて歩く、転ぶ、起きる、滑る練習。レベルごとにロープトウに乗りゲレンデを滑走する練習。最後には全員がポールで左右にターンをして滑走できた。

4	一般向け講座	「ケーキ作り教室」	2/12 (日) 10:40 ～13:30	<p>講師：上野山幸子さん 受講者：4名</p> <p>12月に予定していた講座だが、講師の体調不良により延期して実施。</p> <p>クリスマス時期のケーキをバレンタインデーのケーキに変更してガトーショコラを作った。焼いたケーキをさます間に簡単ないろいろも作り試食した。</p>
5	一般向け講座	「アレンジ 中華まん教室」	2/15 (水) 10:00 ～12:00	<p>講師：藤田裕司さん 受講者：4名</p> <p>中華まんの中身（具）を持参してもらい色々な中華まんを作った。皮の作り方は講師に教わり、発酵する間に中身を準備。甘いものから辛いものまで12種類の中華まんを作り試食した。</p>

平成28年度 公民館分館講座開催結果一覧

分館名	講座数・参加人数	開催日	内 容	講 師 名	人数
三井	5講座 66人	6/21	パン作り	大西 美知粒	12
		12/10	スポンジケーキ作り	小林 みどり	12
		12/27	生け花教室	大西 美知粒	10
		2/22	木工教室	中西 将尚	14
		2/27	生け花教室	小林 みどり	18
川上	2講座 30人	12/18	交通安全教室	斜里警察署 交通課	22
		1/19	料理講習	田畑 光子	8
越川	3講座 38人	12/22	スポンジケーキ作り	佐々木 陽子	14
		12/26	お正月の生花	しれとこフラワーさかい	15
		1/17	布で作るカード入れ	目黒 順子	9
朱円	7講座 119人	12/6	指ヨガ	千葉 恭子	16
		12/16	料理講習	佐々木 みゆき	11
		1/17	料理講習	遠藤 千恵子	14
		1/19	ヒップホップダンス教室	久野 恵菜	20
		1/24	健康づくり講座	ぼると21 職員 2名	9
		1/26	ヨガ・ストレッチ	佐々木 みゆき	10
		1/28	親と子の交流会	鈴木 幸子	39
大栄	0講座 0人				
中斜里	2講座 44人	1/20	地域づくりと介護予防 「いきいき百歳体操」	ぼると21 保健師	21
		2/17	高齢者の食生活のポイント	ぼると21 管理栄養士	23
富士	0講座 0人				
以久科	1講座 25人	2/15	斜里町の地質について	知床博物館 合地学芸員	25
峰浜	2講座 20人	12/19	パン作り	藤盛 つや子	5
		1/9	郷土の山～海別岳の魅力	滝澤 大徳	15
来運	1講座 24人	1/13	鹿肉を食べてみよう	斉藤 博	24
美咲	1講座 11人	1/15	手芸教室	熊谷 かおり	11
ウトロ	5講座 44人	5/25	アイヌ模様の刺繍教室	梅沢 悦子	4
		7/21	中級者向けパン作り教室	ウトロススキー場運営スタッフ	4
		2/5	スキー教室	ウトロススキー場運営スタッフ	28
		2/12	ケーキ作り教室	上野山 幸子	4
		2/15	アレンジ中華まん教室	藤田 裕司	4
総 計				29 講座	421

(3) 芸術文化講座

文化庁「戦略的芸術文化創造推進事業」「芸術家の派遣事業」や、演奏者の来館に合わせて各種講座を実施した。

No.	区分	講座名	期日	実施結果
1	音楽 一般向け講座	レクチャーコンサート 〜クラシックは難しくない!?	5/22(日) 18:00~19:50	受講者: 28名 講師: 岩崎弘昌氏 他5名 楽器・楽曲の紹介、オーケストラのウラ話など、講師のお話に加えソロ演奏・合奏を織り交ぜながら進化した。
2	音楽 子ども向け講座	「吹奏楽クリニック」	5/22(日) 14:00~16:00 5/23(月) 16:00~18:00 5/24(火) 16:00~18:00	受講者: 延べ40名 講師: アンサンブルグループ奏楽 岩崎弘昌氏 他4名 ジュニアバンド、斜里中、斜里高それぞれでの演奏や全体での演奏、またパートごとに指導を行った。
3	写真 一般向け講座	写真ゼロ番地知床 2016 関連事業 「石川直樹写真ワークショップ」	8/26(金) 18:00~20:30	受講者: 26名 講師: 石川 直樹 氏 「写真を撮る心構え」について講義を受け、参加者が「知床の新しい魅力」をテーマに撮影してきた写真について講師が講評を行った。
4	スターダンサーズ・バレエ団 スペシャル講座	① 事前レクチャー (会議室1) ② レッスン見学 (ステージ) ③ バックステージ見学 (ステージ)	9/10(土) 19:00~20:30 9/11(日) 10:30~12:00 9/11(日) 16:10~16:40	受講者: 22名 講師: スターダンサーズバレエ団 小山久美総監督 バレエ芸術と演目の見どころを解説した。 受講者: 32名 バレエサークルと一般希望者が、本番前のダンサーの練習の様子を見学した。 受講者: 30名 講師: スターダンサーズバレエ団 舞台監督 本番鑑賞後、舞台セットと演出の仕掛けを見学した。
5	ダンス 子ども向け講座	斜里小ダンスワークショップ	①11/16(水) 10:20~11:55 ②11/16(水) 13:00~14:35 ③11/17(木) 10:20~11:55	受講者: 児童326名+教員 講師: 近藤良平 氏 全児童を対象に、二人一組での柔軟体操を行い、簡単な動きを組み合わせ曲に合わせて振り付けし、踊った。
6	ダンス 一般向け講座	「近藤良平 ダンスワークショップ」	11/16(水) 18:00~19:30	受講者: 13名 講師: 近藤良平 氏 二人一組でストレッチを行い、マリオンネット(糸操り人形)の動作を真似るなど、様々なイメージをもとに身体表現を行った。

(4) ゆめホールサポート事業

文化連盟「育てる事業」をサポート事業として実施。「三線」「生け花」の子ども向け講座を開催した。

No.	区分	講座名	期日	実施結果
1	ゆめホール サポート事業	文化連盟 「育てる事業」 三線講座全4回	10/29(土) 9:30~11:30	受講者：3名 講師：知床美ら三線クラブ 演奏方法や姿勢を中心に曲が弾けるよう実施した。
			11/13(日) 9:30~11:30	
			11/20(日) 9:30~11:30	
			11/23(祝木) 9:30~11:30	
2	ゆめホール サポート事業	文化連盟 「育てる事業」 生け花講座全4回	11/3(祝木) 13:30~15:00	受講者：5名 講師：華道池坊屋根田社中 毎回テーマを決め、道具の使い方や花の切り方、バランスなどを確認しながら実施。 成果発表の場として、町民文化祭の屋根田社中の展示コーナーに受講者の作品を展示した。
			11/13(日) 13:30~15:00	
			11/20(日) 13:30~15:00	
			11/25(金) 午後 ※個別調整	

3 芸術文化公演事業

(1) 主催公演事業

ゆめホール知床主催事業を「ゆめホール事業」として、開館から28年度末までに156回の公演事業を行っている。今年度は、演劇公演「ザ・フルーツ」や、「アンサンブルグループ奏楽コンサート」、「スターダンサーズ・バレエ団公演」などを実施した。

また、青少年事業として、学校・実行委員会との連携の元に各学校での巡回演奏を実施している。

① ゆめホール事業

No.	通	事業名	期日	鑑賞者	販売数	契約金額	販売額	備考
1	150	ゆめホール映画会 「愛を積むひと」	6/9 (木) 18:30 ～20:35	106	116	162,000	78,200	(株)プリズム
2	151	アンサンブルグループ奏楽コンサート	7/17 (日) 13:30 ～16:10	323	218	1,060,560	146,400	NPO 法人 奏楽
3	152	演劇公演 「ザ・フルーツ」	7/27 (水) 18:30 ～20:35	286	291	3,721,816	715,500	共催：北海道文化財団、北海道市町村振興協会
4	153	NHK 公開録音 「ベストオブクラシック」	9/3 (土) 15:00 ～17:00	200	—	—	—	共催：NHK 北見放送局
5	154	スターダンサーズ・バレエ団 はじめてのバレエ	9/11 (日) 14:00 ～16:00	394	415	—	716,500	文化庁委託事業 H28 年度戦略的芸術文化創造推進事業
6	155	第 16 回子ども芸術フェスティバル	2/14(火) ～ 2/19 (日)	1,108	—	500,000	—	共催：実行委員会
7	156	ゆめホール映画会 「ミニオンズ」	3/5 (日) 13:30 ～15:00	284	209	108,000	104,500	NPO 法人 シネマ北海道

② 青少年（学校）鑑賞事業

No.	事業名	期日	鑑賞者	支出額	備考
1	斜里町小劇場 伝統芸能オフィス 「わんぱく狂言」	7/1(金) 1回目 9:30～10:40 2回目 13:15～14:25	(児童数) 225人 319人	379,740	
2	スクールコンサート 木管五重奏団ウィンドアン サンブルグループ ポロゴ	9/15(木) 9/16(金)	全3校	556,444	9/15 朝日・斜里 9/15 知床ウトロ学校

(2) 助成公演事業

町民による実行委員会等の招聘公演や自ら行う発表会等を援助するため、町民による支援審査機関である芸術文化事業協会を通じ助成をおこなっている。

No.	事業名	期日 (月/日)	鑑賞者 (人)	販売数 (枚)	支援金額 (円)	総事業費 (円)	備考
1	VOICE オホーツク Live 2016	5/14	86	138	290,000	566,000	寄付0円
2	川村正幸デビュー20周年 特別記念公演	6/26	①530 ②450	1,325	2,750,000	6,788,282	寄付0円
3	M-TOY BOX 2016 ツアー 斜里公演	5/27	29	32	90,000	157,299	寄附0円
4	しげちゃん一座 絵本朗読&ライブショー	9/22	460	415	700,000	1,224,321	寄附77,079円
5	高橋知己カルテット北海 道ツアーin SHARI	10/1	60	78	250,000	504,400	寄付0円
6	黒石八郎一座斜里公演	11/5	299	355	800,000	1,431,153	寄付78,847円
7	2nd Marimba Concert	1/15	140	193	300,000	484,000	寄付0円
8	シレットコドリームダンス	1/21	319	341	675,000	1,221,663	寄附0円
	合計		2,373	2,877	5,855,000	12,377,118	寄付(戻入額) 155,926円

4 芸術文化事業

(1) ロビー展示

文芸系のサークルなどの手軽な発表の機会としてロビー展を奨励している。また、ゆめホール知床が主催となり、個人の作品を集めた展示会「第8回ひとゆめ展」は、文化連盟50周年記念町民文化祭にあわせて開催した。

No.	期 間	催 物 名	備考（主催・内容）
1	6/4～23	楽しい子どもの美術展	ゆめホール知床
2	7/20～27	斜里中学校 美術部 作品展	斜里中学校
3	8/4～12	道路施設の老朽化対策パネル展	北海道開発局 網走開発建設部
4	8/19	北海道高等学校文化連盟オホーツク支部書道展	北海道高等学校文化連盟 オホーツク支部書道専門部
5	9/13～20	斜里町小中学校 絵画作品展	町教振 図工・美術部会
6	10/8～13	「写真ゼロ番地 知床」紹介展	写真ゼロ番地知床 実行委員会
7	10/13～27	生きがい大学 大学祭展示	生きがい大学生作品展示
8	10/28～11/8	知床斜里絵手紙サークル作品展	絵手紙展示
9	11/23～12/9	第8回ひとゆめ展	個人作品 15名出展
10	12/13～22	網走開発建設部パネル展	北海道開発局 網走開発建設部
11	1/17～31	成人式スナップ写真展・絵馬展	斜里ユースまちづくり委員会
12	2/8～16	斜里町小中学校 書道展	町教振 国語部会
13	3/11～19	「写真ゼロ番地 知床」写真展	写真ゼロ番地知床 実行委員会
14	3/21～30	自治会連合会 広報展	斜里町自治会連合会

(2) ホワイエ・中庭コンサート

発表の機会の少ない団体向けにホワイエを開放しているが、今年度の利用はなかった。

(3) ロビーアート

斜里中学校美術部によるロビー・ホワイエアートが架けられ来館者の目を楽しませている。

《歴代ロビー・ホワイエアート》

No.	期間	作品名	内容	展示場所
1	H10. 10. 10 ～H11. 11. 13	知床の森	木製丸棒による球体と三角錐のオブジェ	ロビー
2	H10. 10. 10 ～H11. 11. 13	どんぐりの詩が聞こえる	ロープ、紙、板による楽譜様オブジェ	ホワイエ
3	H11. 11. 14 ～H13. 2. 3	大壁画	発砲スチロールによる角柱の組み合わせによる壁画様オブジェ	ホワイエ
4	H13. 2. 4 ～H14. 3. 8	知床の動物	発砲スチロールによるオジロワシ、ウミウをデザインした壁画様オブジェ	ホワイエ
5	H14. 3. 9 ～H15. 12. 23	津軽凧	大小津軽凧33枚をロビー壁面に展示、空中に連凧風に展示	ロビー
6	H15. 12. 24 ～H18. 3. 31	タペストリー	0.9×10mのタペストリー5枚をガラス面に展示	ロビー
7	H16. 11. 20 ～H21. 1. 13	ピカソ ギルニカ	発泡スチロールによるギルニカを題材としたオブジェ	ホワイエ
8	H21. 1. 14 ～H26. 3. 27	知床～いのちの環	発砲スチロールによるオジロワシ、鮭、鹿をデザインしたオブジェ	ホワイエ
9	H26. 3. 28～	アイヌ文様	断熱材を利用した3.4m四方の3枚一組の巨大なレリーフ。「モレウ（パワー/朝日のイメージ）」、「アイウシ（魔除け/昼のイメージ）」、「シキ（星・見守り/夜のイメージ）」	ホワイエ