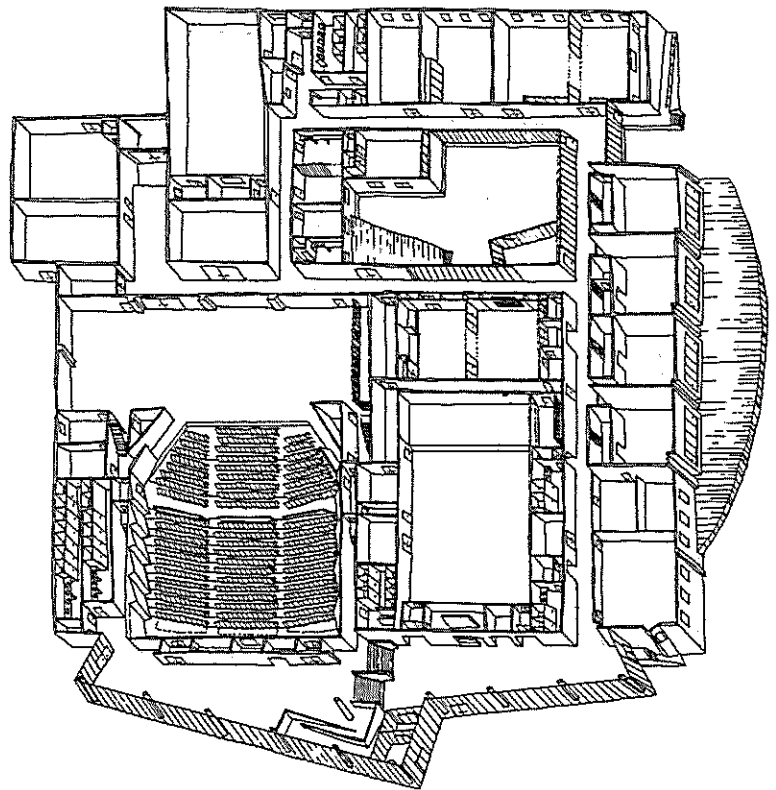


# 館報 2012

斜里町公民館 ゆめホール知床

---

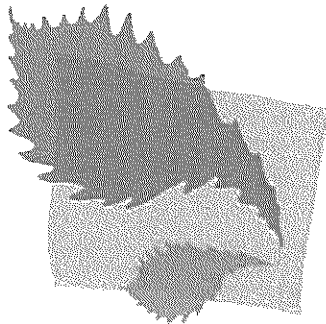


平成25年3月

斜里町教育委員会/斜里町公民館ゆめホール知床

# 目次

I. 運営	1
1. 主なできごと《24年度のできごと》	
2. 委員	
3. 機構と職員	
4. 業務概要	
5. 予算	
6. 利用者数	
7. 24年度推進計画	
8. 広報活動	
II. 事業	29
1. 社会教育事業	
2. 公民館事業	
3. 芸術文化公演事業	
4. 芸術文化事業	



YUME HALL SHIRETOKO

ゆめホール知床

● シンボルマーク

知床の自然を象徴するミズナラの葉に、文化の発信地となることを祈って「窓」を配置しています。すばらしい知床の自然と、ゆめホール知床の未来が調和することを願ってデザインしました。札幌市立高等専門学校ミュージカル部の千葉明美さんの作品です。

■24年度のできごと

4月

- 4/1 繰り上げ閉館 (20:00)
- 4/2 辞令交付式・訓示
- 4/3 社会教育指導員辞令交付式 (高木)
- 4/3 繰り上げ閉館 (21:30)
- 4/4 館内会議
- 4/4 教職員辞令交付式 ゆめホール (島津)
- 4/6 生きがい大学面接・説明会  
(馬場・武智・伊藤)
- 4/6 生きがい大学役員会 (馬場・武智)
- 4/6 文連常任理事会 (馬場)
- 4/10 繰り上げ閉館 (21:30)
- 4/12 生きがい大学入学式《文ホ115人》  
(馬場・武智・島津・伊藤)
- 4/12 芸術文化事業協会理事会  
(島津)
- 4/15 繰り上げ閉館 (20:00)
- 4/17 公民館ホール・リハーサル室・スロープ  
ワックス掛け (成田・藤盛・伊藤・笠谷)
- 4/18 館内会議
- 4/18 第1回公民館分館長・主事会議  
(伊藤・成田・島津)
- 4/19 生きがい大学自治会総会 (馬場)  
《公ホ105名》
- 4/19 生きがい大学公民館専門課程①  
(高木・島津)《38名》
- 4/20 シアターネットかんげき総会 札幌市  
(馬場)
- 4/22 繰り上げ閉館 (20:00)
- 4/22 斜里町パークゴルフ協会定期総会  
《公ホ70名》
- 4/24 館内会議
- 4/25 教育委員会議 (島津)
- 4/25 老人クラブ連合会総会《48名》  
(馬場・笠谷・島津)
- 4/26 生きがい大学集合学習①「犯罪の発生状況  
と防犯対策について」(馬場)《公ホ104名》
- 4/29 繰り上げ閉館 (20:00)

5月

- 5/3 繰り上げ閉館 (20:00)
- 5/5 繰り上げ閉館 (20:00)
- 5/6 繰り上げ閉館 (20:00)
- 5/7 文化連盟定期総会 (馬場)
- 5/9 網走ブロック社会教育主事研修会 網走市  
(笠谷・森山)
- 5/10 生きがい大学集合学習②「知床の新しい特  
産品 (JA 斜里町)」(馬場)《107名》
- 5/10 斜里芸術文化事業協会理事会  
(伊藤・笠谷)
- 5/12 げいぶん支援事業「鈴木光雄爆笑ライブ  
2012」《文ホ285人》
- 5/13 吹奏楽ワークショップ① (伊藤・馬場)

- 5/15~6/4 文化ホール反響板改修工事
- 5/15 繰り上げ閉館 (21:30)
- 5/16 管内社会教育指導員等研修会 北見市常呂  
(鹿野・笠谷)
- 5/16 子ども芸術フェスティバル実行委員会  
(馬場・成田)《9名》
- 5/17 生きがい大学ウトロ校入学式 ウトロ支所  
(馬場・山口)《20名》
- 5/17 生きがい大学公民館専門課程②  
(高木)《30名》
- 5/17 斜網文化団体協議会総会 (馬場)
- 5/17 斜里芸術文化事業協会総会 (伊藤)
- 5/18 斜里小3年生施設見学 (伊藤)
- 5/20 繰り上げ閉館 (21:45)
- 5/24 オホーツク文化事業ネットワーク会議  
北見市 (馬場・笠谷)
- 5/27 繰り上げ閉館 (20:00)
- 5/29 教育委員会議 (伊藤)
- 5/31 生きがい大学集合学習③「高齢者の体の仕  
組」(馬場)《公ホ108名》
- 5/31 小学校芸術館紹介実行委員会 (高木)

6月

- 6/2 ゆめクラブパート1「色であそぼう」①
- 6/3 中斜里公民館屋根塗装作業 (成田)
- 6/3 繰り上げ閉館 (20:00)
- 6/5 網走ブロック社会教育担当者会議 清里町  
(笠谷・鹿野)
- 6/7 生きがい大学集合学習④「作業療法につい  
て」(馬場)
- 6/7 老人クラブ連合会四役会議 (笠谷)
- 6/10 繰り上げ閉館 (20:00)
- 6/12 網走ブロック社会教育担当課長企画会議  
清里町 (伊藤)
- 6/12 公民館運営審議会 (伊藤)
- 6/12 繰り上げ閉館 (21:30)
- 6/13 映画会「一枚のハガキ」ゆめホール事業  
No.124《文ホ176名》(笠谷)
- 6/14 生きがい大学映画会「一枚のハガキ」  
《文ホ105名》(馬場)
- 6/14 老人クラブ連合会四役会議 (笠谷)
- 6/14 斜里芸術文化事業協会理事会 (伊藤)
- 6/17 繰り上げ閉館 (20:10)
- 6/21 生きがい大学集合学習⑤「高齢者のうつ病」  
(馬場)《公ホ100名》
- 生きがい大学公民館課程④「音楽鑑賞会」  
(高木)《27名》
- 6/23 NHKおかあさんといっしょ宅配便「ポコ  
ポッテイト小劇場」(伊藤・成田)  
《文ホ980名》
- 6/24 吹奏楽ワークショップ② (伊藤・馬場)
- 6/24 友の会鑑賞ツアー ミュージカル「ヘルパ  
ーズ」中標津町 (高木)《16名》
- 6/25 15周年記念事業世話人会議準備会  
(伊藤・馬場)
- 6/27 教育委員会議 (伊藤)
- 6/27 子ども芸フェス実行委員会 (馬場・成田)

- 6/28 網走ブロック社教主事等会議 (笠谷)  
 6/29~7/1 北海道演劇財団「シアターネットかんげき」 東京都 (伊藤)  
 6/29 げいぶん支援事業「寄り道四十七次花鳥風月知床公演」宮沢和史ライブ《公ホ 223 名》

**7月**

- 7/3~4 ねぶたお囃子講習会《文ホ 20 名》  
 7/5~6 全道公民館職員研修会 札幌市 (伊藤)  
 7/6 文化連盟常任理事会 (馬場)  
 7/7 ゆめクラブパート2「ガリレオ気分星夜空へナビ」① (高木)《13 名》  
 7/7 繰り上げ閉館 (21:00)  
 7/8 オホーツクサイクリング (ゴール) 閉会式  
 7/8 繰り上げ閉館 (20:40)  
 7/10~14 ステージラボ埼玉セッション「財団法人地域創造主催ホール職員研修」(笠谷)  
 7/11 子ども芸フェス実行委員会 (馬場・成田)  
 7/12 生きがい大学「若返りの集い」(馬場)《100 名》  
 7/12 斜里芸術文化事業協会理事会 (伊藤)  
 7/13 小学校芸術鑑賞会「落語」(高木)《633 名》  
 7/14 ゆめクラブパート2「ガリレオ気分星夜空へナビ」② (高木)《15 名》  
 7/15 戦没者追悼式《公ホ 150 名》  
 7/18 げいぶん支援事業「高嶋ちさ子&加羽沢美濃カジュアルクラシックス」《文ホ 440 名》  
 7/19 生きがい大学公民館課程⑤「いくつになってもオシャレはだいじ」(高木)《30 名》  
 7/20 老人クラブ連合会ブロック研修会 網走市 (笠谷)  
 7/24 ゆめホール消防訓練 (全員)  
 7/25 教育委員会議 (伊藤)  
 7/25 吹奏楽ワークショップ③ (伊藤・馬場)  
 7/26 吹奏楽ワークショップ④ (伊藤・馬場)  
 7/31 繰り上げ閉館 (21:30)

**8月**

- 8/1 老人クラブ連合会四役会議 (笠谷)  
 8/1 館内会議  
 8/2 生きがい大学公民館課程⑥「モノと心の整理について考える①」(高木)《32 名》  
 8/3 老人クラブ連合会パークゴルフ交流会 (町営パークゴルフ場/笠谷)《102 名》  
 8/4 繰り上げ閉館 (20:00)  
 8/5 繰り上げ閉館 (21:00)  
 8/8 子ども芸フェス実行委員会 (馬場・成田)  
 8/9 斜里芸術文化事業協会理事会 (伊藤)  
 8/11~12 全館ワックス掛け  
 8/14 げいぶん支援事業「DAIRAKU スーパートリオコンサート」《公ホ 82 名》  
 8/14 繰り上げ閉館 (21:30)  
 8/15 繰り上げ閉館 (20:00)  
 8/18 シアターネットかんげき定例会 札幌市 (馬場)

- 8/19 げいぶん支援事業「映画会人生ここにあり」《文ホ 57 名》  
 8/21 繰り上げ閉館 (21:00)  
 8/23 オホーツク文化事業ネットワーク会議 網走市 (馬場・笠谷)  
 8/23 繰り上げ閉館 (21:30)  
 8/24 老人クラブ連合会理事会 (笠谷)  
 8/26 繰り上げ閉館 (21:20)  
 8/28 生きがい大学役員会 (馬場)  
 8/28 繰り上げ閉館 (21:30)  
 8/29 網走ブロック社教主事研修会 小清水町 (笠谷)  
 8/29 教育委員会議 (島津)  
 8/30 館内会議  
 8/30 生きがい大学集合学習⑥「生活支援ハウス・なごみについて」(馬場)《公ホ 93 名》  
 生きがい大学公民館課程⑦「モノと心の整理について考える②」(高木)《32 名》  
 生きがい大学役員会 (馬場)  
 8/31 定期利用団体下期利用受付抽選会 (島津・伊藤・成田・笠谷)

**9月**

- 9/2 繰り上げ閉館 (20:00)  
 9/4 教員初任者研修 (島津・伊藤)  
 9/5 げいぶん支援事業「劇団カッパ座公演ピノキオ」《文ホ 452 名》  
 9/7 文化連盟常任理事会 (馬場)  
 9/8 ゆめクラブパート3「みんなでレクレーション」① (高木)《15 名》  
 9/9 老人クラブ文化交流会 (笠谷・馬場)《文ホ 530 名》  
 9/11~12 北海道ブロック技術職員研修会 札幌市 (成田)  
 9/12 網走ブロック高齢者リーダー研修会 網走市 (馬場)  
 9/12 15周年事業世話人会議 (伊藤・馬場)  
 9/13 館内会議  
 9/13 生きがい大学集合学習⑦「知床の山の現状と問題点・知床森林センターの取組み」(馬場)《公ホ 100 名》  
 9/13 斜里芸術文化事業協会理事会 (島津)  
 9/15 ゆめクラブパート3「みんなでレクレーション」② (高木)《15 名》  
 9/16 繰り上げ閉館 (20:00)  
 9/19 繰り上げ閉館 (21:30)  
 9/19~21 スクールコンサート「アンサンブル・グループ奏楽コンサート」(高木・成田) 町内7校  
 9/20~21 斜里中音楽鑑賞事業「HONEY VEE」(馬場)《300 名》  
 9/22 ゆめクラブパート3「みんなでレクレーション」③ (高木)《12 名》  
 9/23 繰り上げ閉館 (20:00)  
 9/27 生きがい大学集合学習⑧「老化を予防する食事・介護に役立つお話」(馬場)《公ホ 96 名》

- 生きがい大学公民館課程⑧「おいしく食べるのは元気のもと」(高木)《30名》  
 9/26 館内会議  
 9/27 教育委員会議(島津)  
 9/28 バレエ一般向け講座「バレエを楽しむための10の方法」(高木)《31名》  
 9/30 繰り上げ閉館(20:15)

10月

- 10/2 繰り上げ閉館(21:30)  
 10/3 館内会議  
 10/4 生きがい大学集合学習⑨「福祉のまちづくり事業を応援する共同募金」(馬場)《公ホ91名》  
 生きがい大学公民館課程⑨「修了式」(高木)《26名》  
 10/5 教育委員会議(島津)  
 10/5 老人クラブ連合会四役会議(笠谷)  
 10/5 文化連盟常任理事会(馬場)  
 10/7 斜里高校吹奏楽部定期演奏会(成田・笠谷)《文ホ300名》  
 10/7 繰り上げ閉館(21:30)  
 10/10 15周年事業世話人会議(伊藤・馬場)  
 10/11 館内会議  
 11/11 斜里芸術文化事業協会理事会(伊藤)  
 10/11~12 生きがい大学修学旅行 網走・川湯(馬場)《28名》  
 10/12 バレエワークショップ ウトロ小中学校(高木・伊藤)《58名》  
 10/14 「ユニット・リトルバレエ ウトロ公演」(全員)《190名》  
 10/17 館内会議  
 10/17 子ども芸フェス実行委員会(馬場・成田)  
 10/18 生きがい大学集合学習⑩「斜里町の歴史と魅力について」(馬場)《公ホ97名》  
 10/19 網走ブロック社教主事研修会 清里町(笠谷)  
 10/20 ゆめクラブパート4「森もりあそぼう」①(高木)《14名》  
 10/21 繰り上げ閉館(20:00)  
 10/23~24 老人クラブ連合会会長事務局長会議 層雲峡(笠谷)  
 10/25 生きがい大学祭(馬場)《文ホ160名》  
 10/26 館内会議  
 10/27 ゆめクラブパート4「森もりあそぼう」②(高木)《14名》  
 10/27 繰り上げ閉館(20:00)  
 10/28 斜里中学校吹奏楽部定期演奏会(藤盛・馬場)《文ホ250名》  
 10/31 館内会議  
 10/31 教育委員会議(島津)

11月

- 11/1 生きがい大学集合学習⑪「今年の学習を振り返って他」(馬場)《公ホ96名》  
 11/1 繰り上げ閉館(21:30)

- 11/2 老連スロットボール大会 増進センター(笠谷・岩谷)《192名》  
 11/2 文化連盟常任理事会(馬場)  
 11/3 斜里町顕彰式(伊藤・成田)《文ホ240名》  
 11/3~4 演劇ワークショップ(馬場)  
 11/7 館内会議  
 11/7 文化財団ネットワーク会議 札幌市(笠谷)  
 11/8 斜里芸術文化事業協会理事会(島津)  
 11/8~9 生涯学習推進講座 札幌市(笠谷)  
 11/9 文化連盟理事会(馬場)  
 11/11 双葉保育園お遊戯会(藤盛・馬場)《文ホ400名》  
 11/14 館内会議  
 11/15 繰り上げ閉館(21:30)  
 11/16 網走ブロック社教広域事業会議 小清水町(笠谷)  
 11/17 ゆめクラブパート5「じゃがいもスペシャル」①(高木)《11名》  
 11/17 網走管内公民館職員及び運営審議会委員研修会 置戸町(羽田野・平田・島津)  
 11/18 はまなす保育園お遊戯会(成田)《文ホ506名》  
 11/18 繰り上げ閉館(21:20)  
 11/21 館内会議  
 11/24 ゆめクラブパート5「じゃがいもスペシャル」②(高木)《15名》  
 11/25 文化連盟文化祭(馬場)《文ホ400名》  
 11/25 繰り上げ閉館(20:50)  
 11/26 教育委員会議(島津)  
 11/28 館内会議  
 11/29 第2回公民館分館長・主事会議(伊藤・成田・島津)  
 11/29 網走管内社教関係職員研修会 網走市(笠谷)  
 11/29 生きがい大学役員会(馬場)  
 11/30 オホーツク文化事業ネットワーク会議 北見市(馬場)  
 12/1 ゆめクラブパート5「じゃがいもスペシャル」③(高木)《14名》  
 12/2 シルフィード発表会(笠谷・成田)《文ホ310名》  
 12/4~5 老人クラブ連合会宿泊研修会 ウトロ(笠谷)《104名》  
 12/6 生きがい大学40周年記念式典《公ホ125名》  
 12/6 小学校芸術鑑賞会実行委員会(高木)  
 12/7 文化連盟常任理事会(馬場)  
 12/9 大谷幼稚園おさとり会(成田)《文ホ170名》  
 12/9 繰り上げ閉館(20:00)  
 12/12 子ども芸フェス実行委員会(馬場・成田)《公ホ1,715名》  
 12/13 斜里芸術文化事業協会理事会(島津)  
 12/16 ふれあいステージ(藤盛・成田)《710名》  
 12/16 衆議院議員選挙  
 12/19 館内会議  
 12/19 教育委員会議(島津)  
 12/20 老人クラブ連合会四役会議(笠谷)  
 12/20 繰り上げ閉館(21:00)

12/22 斜里混声合唱団定期演奏会 (成田)  
《文ホ 249 名》

12/23 繰り上げ閉館 (20:00)

12/25 館内会議

12/25 繰り上げ閉館 (21:15)

12/26 繰り上げ閉館 (21:45)

12/27 繰り上げ閉館 (21:00)

12/28~29 館内ワックス掛け

12/30~31 年末休館

**1月**

1/1~5 年始休館

1/6 消防出初式 (藤盛) 《文ホ 150 名》

1/8 繰り上げ閉館 (21:30)

1/9 館内会議

1/9 繰り上げ閉館 (20:00)

1/10 繰り上げ閉館 (21:30)

1/13 斜里町成人式 (成田) 《文ホ 213 名》

1/13 手作りシアター世話人会② (伊藤・馬場)

1/14 斜里町芸術文化事業協会理事会 (馬場)

1/18 消防訓練

1/17 館内会議

1/17 繰り上げ閉館 (21:30)

1/20 繰り上げ閉館 (20:00)

1/22 繰り上げ閉館 (21:30)

1/23 館内会議

1/23 教育委員会議 (島津)

1/26 ゆめクラブパート6「冬だよ!雪とあそぼう」① (高木) 《9 名》

1/28 網走ブロック社教主事研修会  
大空町 (笠谷)

1/29 繰り上げ閉館 (21:35)

1/30 繰り上げ閉館 (20:00)

1/31 館内会議

1/31 老人クラブ連合会四役会議

**2月**

2/2 ゆめクラブパート6「冬だよ!雪とあそぼう」② (高木) 《11 名》

2/5 ゆめホールボランティアサークル「猫の手」  
例会 (馬場)

2/5 繰り上げ閉館 (21:35)

2/6 館内会議

2/6~7 老人クラブ連合会役員交流研修会  
川湯 (笠谷) 《39 名》

2/8 繰り上げ閉館 (21:40)

2/9 映画会「長ぐつをはいたネコ」  
ゆめホール事業No.127  
《文ホ 127 名》 (成田)

2/9~10 演劇ワークショップ (馬場)

2/10 繰り上げ閉館 (20:00)

2/12 繰り上げ閉館 (21:30)

2/14 斜里町芸術文化事業協会理事会 (馬場)

2/14 網走地区老人クラブ連合会理事会  
網走市 (笠谷)

2/14 繰り上げ閉館 (21:35)

2/15 館内会議

2/15 教育委員会議 (島津)

2/15 定期利用受付上期抽選会  
(伊藤・成田・笠谷)

2/16 舞台照明ワークショップ (馬場・成田)

2/19 繰り上げ閉館 (21:35)

2/19~24 斜里子ども芸術フェスティバル  
(馬場・成田)

2/20 館内会議

2/21 繰り上げ閉館 (21:10)

2/22 影絵ワークショップ (馬場・成田)

2/25 オホーツク文化事業ネットワーク会議  
美幌 (馬場)

2/26 繰り上げ閉館 (21:40)

2/27 館内会議

**3月**

3/1 ゆめホール友の会公演  
「パントマイムショータイム」  
《公ホ 47 名》 (高木)

3/1 大谷幼稚園ピエロショー (高木)

3/1 文化連盟常任理事会 (馬場)

3/2 パントマイムワークショップ (馬場)

3/2 ホワイエコンサート  
「大正琴クラブコンサート」 (伊藤)

3/2 繰り上げ閉館 [吹雪により] (17:30)

3/5 第2回公民館運営審議会 (島津・伊藤)

3/7 繰り上げ閉館 (21:20)

3/8~16 第4回ひとゆめ展 (伊藤)

3/9 ゆめクラブパート7「光とあそぼう」①  
(高木) 《14 名》

3/10 繰り上げ閉館 (20:00)

3/12 演劇ワークショップ (馬場)

3/13 劇団東京乾電池「寿歌」  
ゆめホール事業No.128 《文ホ 314 名》 (成田)

3/14 斜里町芸術文化事業協会理事会 (馬場)

3/16 ゆめクラブパート7「光とあそぼう」②  
(高木) 《14 名》

3/17 繰り上げ閉館 (20:30)

3/19 繰り上げ閉館 (21:35)

3/21 生きがい大学卒業・修了式  
《文ホ 83 名》 (馬場)

3/23 ゆめクラブパート7「光とあそぼう」③  
(高木) 《12 名》

3/23~25 シアターネットかんげき企画調査  
東京都 (島津)

3/30 「松原のぶえ・山川豊演歌花舞台」  
《文ホ 739 名》 (成田)

3/31 繰り上げ閉館 (20:00)

## 2 委員

### (1) 公民館運営審議会

ゆめホール知床開館年度の平成10年度から公民館運営審議会として独自に10名の委員を委嘱している。任期2年の審議会であります。

#### ○ 公民館開催状況

No.	期日	開場	主な内容	備考
1	6月12日	ゆめホール知床	<ul style="list-style-type: none"> <li>・公民館運営審議会の役割について</li> <li>・入館者数の推移・公民館使用料の推移</li> <li>・平成23年度推進計画の評価、課題</li> <li>・平成24年度推進計画の進捗状況</li> </ul>	
2	3月5日		<ul style="list-style-type: none"> <li>・平成25年度事業・予算内容説明</li> <li>・事業報告等</li> </ul>	

#### ○公民館運営審議会委員名簿

(任期：平成24年度4月1日～平成26年度3月31日)

No.	氏名	区分	所属
1	長谷川 純子	学校教育関係	朝日小学校
2	西村 栄基	学校教育関係	斜里中学校
3	岡田 聡	学校教育関係	斜里高等学校
4	川村 國博	社会教育	文化連盟会長
5	沼倉 美喜子	社会教育	自女連
6	門間 哲也	社会教育	子どもサポートセンター
7	羽田野 幸子	社会教育	生きがい大学自治会
8	平田 千代美	家庭教育（識見を有する者）	
9	田畑 こず恵	家庭教育（識見を有する者）	
10	本宮 尚孝	家庭教育（識見を有する者）	

### (2) 分館長・主事

平成14年度からウトロ地区分館（ウトロ支所）を設置し12館体制となる。12館の分館に分館長と主事を置き、地域の公民館活動の中心としている。学校のある地域は主に学校長と教頭に発令し、それ以外の地域では主に自治会をとおして選出をお願いしている。主に分館の管理と冬季間の分館講座の取りまとめや実施を行っている。

#### ○分館長・主事会議開催状況

No.	期日	会場	主な内容	備考
1	4月18日	ゆめホール知床	<ul style="list-style-type: none"> <li>・公民館分館業務内容説明</li> <li>・職員対応について</li> <li>・施設管理について</li> <li>・分館使用料・減免の取り扱いについて</li> </ul>	
2	11月29日		<ul style="list-style-type: none"> <li>・冬期分館講座について</li> <li>・新年度に向けた修繕等要望について</li> <li>・施設管理運営等について</li> </ul>	

○公民館分館

分館住所

分館名	分館住所	電話番号
美咲	美咲 73-3	23-1627
大栄	大栄 90 (集)	23-1656
川上	川上 132	23-1762
中斜里	中斜里 38	23-3346
三井	三井 182(集)	23-1407
富士	富士 56	23-0490
以久科	以久科南 23	23-1538
越川	越川 89 (集)	23-0097
朱円	朱円 51	23-0040
峰浜	峰浜 22	28-2117
来運	来運 67 (集)	23-2197
ウトロ	香川 1	24-2200

分館長・主事名簿

(任期：平成 24 年 4 月 1 日～平成 26 年 3 月 31 日)

分館名	職名	氏名	職名	氏名
美咲	分館長	熊谷 春彦	主事	橋本 哲
大栄	分館長	佐藤 敦	主事	辻本 満良
川上	分館長	長尾 克伸	主事	仲野 寿浩
中斜里	分館長	出丸 洋三	主事	斉藤 勝夫
三井	分館長	高橋 喜久雄	主事	橋本 勝
富士	分館長	西田 一司	主事	旭 昇
以久科	分館長	鷹島 優二	主事	田中 肇
越川	分館長	平岡 正雄	主事	羽田 善文
朱円	分館長	稲葉 一義	主事	平野 真奈美
峰浜	分館長	高山 智之	主事	森崎 淳一
来運	分館長	前東 敏晴	主事	塚本 博文
ウトロ	分館長	土田 孝二	主事	高橋 英夫

3 機構と職員

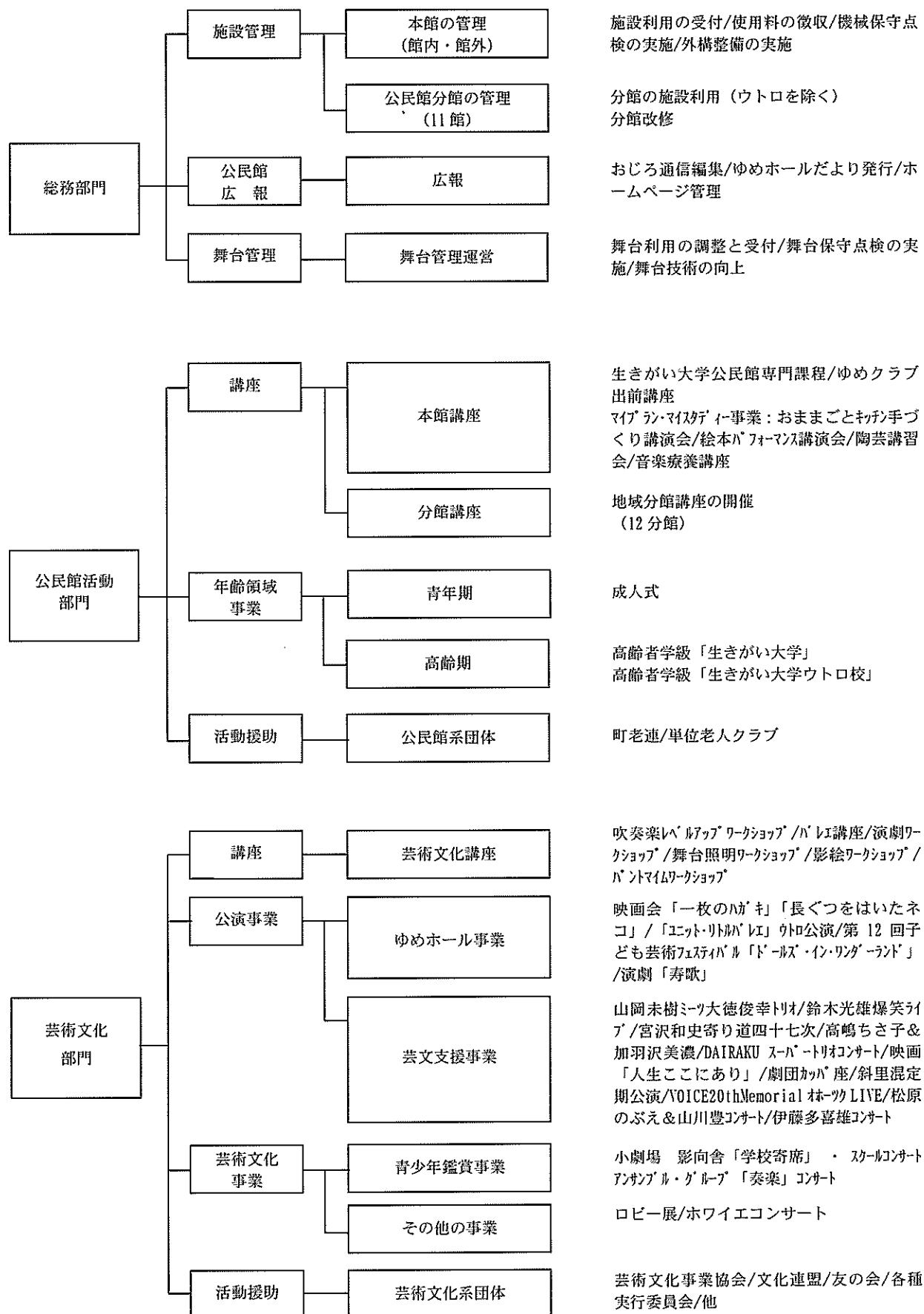
(平成 25 年 3 月 31 日現在)

館長 (島津勝景) H23. 4～	公民館係	〈係長/伊藤 菜穂子〉 H23. 10～
		〈主任/笠谷 俊介〉 H24. 4～
		〈主任/馬場 務〉 H20. 4～
		(社会教育指導員/高木 ゆかり) H12. 4～
		(常用職員/成田 隆之) H22. 10. 1～
		(常用職員/藤盛 悟) H23. 4～
		(臨時職員/岩谷 くるみ) H24. 4～
		(舞台/阿部央佳 H21. 4～)*
		(舞台/渡部絵梨 H23. 4～)*

〈 〉 町職員 / ( ) 委託・嘱託・常用・臨時職員/\*会社委託職員  
他に 17 時～22 時までの事務室警備 (1)、館内清掃 (2) を会社委託している



#### 4 業務概要



5 当初予算

今年度は、カラー舗装修繕、文化ホールプロサスポーターケーブル更新、文化ホール反響板塗装、公民館ホール屋根補修、分館ストーブ更新、大栄分館屋根補修、来運分館壁修繕等の整備を行った。また、事業では、生きがい大学開設40年記念事業、「ユニット・リトルバレエ」ウトロ公演、映画会、劇団東京乾電池「寿歌」公演を行い、芸術文化講座は、吹奏楽レベルアップワークショップ、バレエワークショップ、演劇ワークショップ等を実施した。

《歳入》

目	節	説明	12 予算額	11 予算額	差	充当先
教育費 使用料	公民館 使用料	公民館使用料	2,604	2,760	△156	公民館維持管理 事業費
民生費 補助金	老人福祉 補助金	老人クラブ運営費 補助金	800	765	35	公民館費 関係団体育成事 業
指定寄付金	教育費 寄付金	芸術文化振興基金 寄付金	0	0	0	芸術文化公演講 座事業費
繰入金	教育費 繰入金	芸術文化振興基金 繰入金	1,000	1,000	0	芸術文化公演講 座事業費
雑入	雑収入	ゆめホール主催事業 入場料	1,015	590	425	芸術文化公演講 座事業費
		芸術文化基金助成金	100	0	100	芸術文化公演講 座事業費
		北海道文化財団助成金	300	0	300	芸術文化公演講 座事業費
		地域創造助成金	1,200	1,069	131	芸術文化公演講 座事業費
		自動販売機電気料	77	77	0	公民館維持管理 事業費
		雇用保険料本人負担分	35	46	△11	公民館維持管理 事業費
計			7,131	6,307	824	

芸術文化振興基金 現在高 14,700,902 円 (25 年 3 月末)  
(内今年度寄附) (10,000) 円

《歳出》 以久科、大栄、三井、越川、来運地区の公民館分館施設の維持管理費

目	事業	節 (細節)	12 予算額	11 予算額	差	内訳
農村集落 センター 維持管理費	農村集落 センター 維持管理 事業費	需用費	1,860	1,708	152	
		(消耗品)	164	221	△57	一般消耗品
		(燃料費)	279	138	141	灯油
		(修繕費)	305	305	0	施設小破修繕
		(光熱水)	1,112	1,044	68	電気料ほか
		役務費	264	269	△5	
		(通信費)	186	180	6	郵送料、電話代
		(手数料)	78	89	△11	灯油タンク洗浄、水質検 査
		委託費	911	874	37	管理業務、浄化槽維持、 消防設備
		使用料	75	75	0	放送受信料
		工事請負費	1,025	0	1,025	
備品購入費	150	0	150			
	小計		4,285	2,962	1,359	

公民館運営審議会、分館長主事、社会教育指導員（斜里・外0）

目	事業	節（細節）	12 予算額	11 予算額	差	内訳
公民館費	公民館運営事業費	報酬	4,744	4,504	240	公運審委員、分館会議、社教指導員（斜里・外0）
		共済費	671	604	67	社会教育指導員保険料
		旅費	157	111	46	公運審研究 分館主事交通
		役務費	2	2	0	
		（通信費）	2	2	0	郵送料
		負担費	44	44	0	公民館協会負担金
	小計		5,618	5,265	353	

老人クラブ、生きがい大学（本校、外0校）、公民館課程成人式、ゆめクラブ、ゆめコミュ、分館講座

目	事業	節（細節）	12 予算額	11 予算額	差	内訳		
公民館費	公民館活動事業費	報償費	1,385	1,404	△19	成人式協力者謝礼減		
		旅費	105	106	△1	高齢者教室リーダ-研修会講師交通費		
		需用費	456	453	3			
		（消耗品）	320	320	0	ウトロ分館講座		
		（食糧費）	21	21	0	講座賄い		
		（印刷製本費）	115	112	3	成人式しおり印刷部数減		
		役務費	109	117	△8			
		（通信費）	101	104	△3	郵送料		
		（手数料）	8	13	△5	新聞折込手数料（外0）		
		賃借料	312	247	65	大学バス借上げ		
		負担金	4,546	4,165	400	老人クラブ補助		
			小計		6,932	6,492	440	

公民館本館及び6分館（中斜里、朱円、峰浜、川上、美咲、富士）の維持管理費

目	事業	節（細節）	12 予算額	11 予算額	差	内訳
公民館費	公民館維持管理事業費	共済費	233	227	6	用務員減
		賃金	1,573	1,573	0	臨時職員
		需用費	20,964	19,237	1,727	
		（消耗品）	2,252	2,254	△2	本館分館消耗品
		（印刷製本費）	63	0	63	A重油ほか
		（燃料費）	7,222	6,173	1,049	本館・分館小破修繕
		（修繕費）	1,267	945	322	電気料ほか
		（光熱費）	10,160	9,855	305	備え付き薬品
		（医薬）	0	10	△10	
		役務費	1,141	884	257	
		（通信費）	713	668	45	電話、郵便料
		（手数料）	283	117	166	防火対象物点検節変更
		（保険料）	145	99	46	公民館活動保険
		委託料	21,883	21,074	809	舞台操作、分館管理、清掃夜間業務ほか 委託用務員減
		使用料	1,784	2,470	△686	予約管理システム、コピー機、印刷機、除雪機、受信料
		工事請負費	4,375			
		原材料費	105	126		
		備品購入費	2,070	1,238	832	公民館車割賦金
公課費	42	0	42	自動車重量税		
	小計		54,170	46,829	7,341	

公民館合計費	66,720	58,586	8,134	
--------	--------	--------	-------	--

芸術文化講座の実施, 芸術鑑賞機会提供 (子ども芸術フェス、映画会ほか)

目	事業	節(細節)	12 予算額	11 予算額	差	内訳
公演講座事業費	公演講座事業費	報償費	300	385	△85	芸術文化講座講師謝礼減
		旅費	293	348	△55	職員旅費減
		需用費	277	277	0	
		(消耗品)	127	132	△5	講座、事業等事務用品減
		(食糧費)	50	45	5	ケータリング等
		(印刷費)	100	100	0	チラシ、ポスター印刷
		役務費	177	182	△5	
		(通信費)	20	25	△5	郵送、運送料
		(手数料)	52	52	0	ピアノ調律、新聞折込料
		(広告料)	105	105	0	新聞広告掲載料
		委託料	2,950	1,904	1,046	芸フェスほか
		使用料	185	185	0	映画フィルム借上料ほか
		積立金	0	0	0	文化基金積立金
小計		4,182	3,281	901		

児童芸術鑑賞機会提供 (スクールコンサートほか)、芸術文化事業協会助成事業

目	事業	節(細節)	12 予算額	11 予算額	差	内訳
芸術文化振興費	公演助成事業費	報償費	0	0	0	
		使用料	0	0	0	
		負担金	6,950	6,950	0	芸文協会・小学生芸術鑑賞会実行委員会
小計		6,950	6,950	0		

目	事業	節(細節)	12 予算額	11 予算額	差	内訳
芸術文化振興費	団体育成事業費	負担金	455	455	0	
	小計		455	455	0	

芸術文化振興費合計			11,587	10,686	901	
-----------	--	--	--------	--------	-----	--

## 6 利用者数

### 本館利用者人数

施設利用面では、平成10年10月の開館以来、平成11年度末までは、月平均1万人の利用者がありました。年間利用者は、12年度に減少したものの13年度からは10万人台に乗せ、16年度は屋外イベントに関連する利用と展示系の利用が多く年間で13万人台と過去最高を記録しました。平成17年10月から、使用料を改定し、平成18年度から減少に転じたものの、平成21年から新たなロビー展も開催するなど館利用の促進を図り、22年度に10万人越えの利用者がありました。平成24年度は、定期利用団体の減少などに伴い80,934人の利用に留まり、新たな利用団体の育成が求められています。

平成24年度 ゆめホール知床 年次集計表

	全館		文化ホール					公民館ホール				リハーサル室			
	利用人数	開館日数	一般	催物利用				一般	催物利用			一般	催物利用		
			使用日数	使用件数	本番件数	別々件数	練習利用	使用日数	使用件数	催物件数	別々件数	使用日数	使用件数	催物件数	別々件数
4月	4,179	25	14	3	2	1	0	22	8	7	1	23	0	0	0
5月	4,616	27	21	2	1	1	0	22	3	3	0	24	0	0	0
6月	9,038	26	21	5	4	1	0	24	4	4	0	25	0	0	0
7月	6,528	26	21	5	2	0	3	24	4	4	0	26	0	0	0
8月	4,858	25	13	4	2	0	2	19	4	4	0	22	0	0	0
9月	8,438	26	20	7	4	2	1	22	1	1	0	25	2	1	1
10月	6,436	26	25	0	0	0	0	25	0	0	0	26	0	0	0
11月	9,378	26	26	14	4	6	4	25	7	7	0	26	0	0	0
12月	9,214	23	23	8	4	4	0	23	5	4	1	22	0	0	0
1月	3,909	22	18	3	2	1	0	18	3	3	0	21	0	0	0
2月	8,131	24	19	5	4	0	1	24	9	9	0	23	0	0	0
3月	6,209	27	26	6	5	1	0	21	1	1	0	25	1	1	0
合計	80,934	303	247	62	34	17	11	269	49	47	2	288	3	2	1

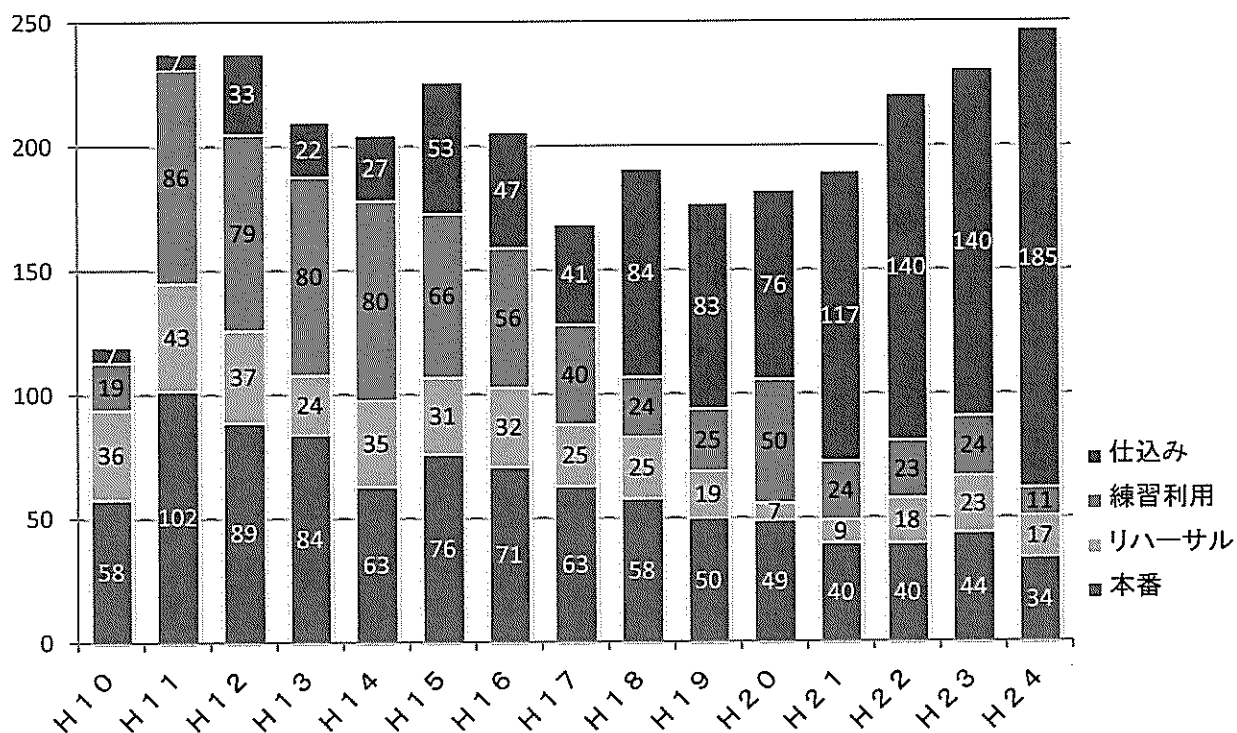
年度別利用者数の推移

	4月	5月	6月	7月	8月	9月	10月	11月	12月	1月	2月	3月	小計	月平均	累計
10年度							11,535	14,274	11,221	6,190	7,855	11,878	62,953	10,492	62,953
11年度	12,947	5,206	13,170	10,070	8,574	12,462	11,641	16,688	7,372	6,473	10,047	6,028	120,678	10,057	183,631
12年度	5,599	6,995	9,022	5,240	11,165	8,594	9,633	11,712	6,232	5,356	8,629	6,874	95,051	7,921	278,682
13年度	6,103	5,466	7,176	8,173	11,703	11,850	12,529	11,602	7,761	4,821	9,965	7,605	104,754	8,730	383,436
14年度	6,245	5,245	6,436	12,861	11,017	10,090	8,448	12,554	7,210	4,635	9,197	7,616	101,554	8,463	484,990
15年度	9,512	6,855	6,927	11,290	7,715	7,815	12,715	20,068	5,112	4,060	13,636	6,406	112,111	9,343	597,101
16年度	7,882	5,071	14,660	13,748	14,406	13,600	13,538	16,666	7,551	6,314	16,372	7,608	137,416	11,451	734,517
17年度	6,535	5,460	10,657	11,931	15,126	12,536	12,761	16,059	5,585	7,877	7,385	5,867	117,779	9,815	852,296
18年度	6,025	4,427	5,561	12,929	4,187	6,719	7,621	13,702	4,551	5,398	8,491	7,101	86,712	7,226	939,008
19年度	10,230	5,464	5,228	9,327	5,662	6,221	9,552	10,133	6,975	3,766	6,993	5,895	85,446	7,121	1,024,454
20年度	5,916	4,403	5,035	6,450	5,259	6,567	8,037	10,526	6,738	3,908	7,423	5,765	76,027	6,336	1,100,481
21年度	4,573	4,749	10,042	8,698	8,473	7,547	9,690	10,575	7,366	4,336	11,330	6,073	93,452	7,788	1,193,933
22年度	5,536	5,267	8,125	10,902	12,085	6,850	8,752	12,776	11,003	4,588	9,935	7,136	102,955	8,580	1,296,888
23年度	7,826	5,642	7,570	7,823	9,295	7,899	11,602	8,830	6,042	4,493	9,221	5,756	91,999	7,667	1,388,887
24年度	4,179	4,616	9,038	6,528	4,858	8,438	6,436	9,378	9,214	3,909	8,131	6,209	80,934	6,745	1,469,821
平均	7,079	5,348	8,475	9,712	9,252	9,085	10,299	13,036	7,329	5,075	9,641	6,921	97,988	8,516	

※平成23年度より、ロビー展示利用者のカウント方法の適正化を実施。（各室利用者の1/2とする。）

文化ホール利用内訳

	本番	リハーサル	練習利用	仕込み	合計	開館日数	稼働率
H10	58	36	19	7	120	142	84.51%
H11	102	43	86	7	238	308	77.27%
H12	89	37	79	33	238	307	77.52%
H13	84	24	80	22	210	307	68.40%
H14	63	35	80	27	205	309	66.34%
H15	76	31	66	53	226	304	74.34%
H16	71	32	56	47	206	277	74.37%
H17	63	25	40	41	169	303	55.78%
H18	58	25	24	84	191	303	63.04%
H19	50	19	25	83	177	304	58.22%
H20	49	7	50	76	182	304	59.87%
H21	40	9	24	117	190	304	62.50%
H22	40	18	23	140	221	303	72.94%
H23	44	23	24	140	231	304	75.99%
H24	34	17	11	185	247	303	81.52%
平均	66	27	49	76	218	313	75.19%



分館施設利用者人数

公民館分館では、地域の自主企画による公民館講座のほか、老人クラブ、仲良しクラブ、保育所、会議、葬儀場などに利用されています。

年間利用者数		(人)			
施設名	H21	H22	H23	H24	
美咲分館	1,015	966	767	860	
川上分館	1,092	2,828	1,645	1,656	
峰浜分館(保育所を除く)	1,376	726	793	452	
中斜里分館	2,742	3,462	5,093	8,215	
朱円分館(保育所を除く)	1,268	900	837	814	
来運分館	314	466	693	634	
三井分館	368	246	1,048	601	
越川分館	1,214	1,174	1,355	1,291	
以久科分館(保育所を除く)	1,355	1,140	1,245	1,071	
富士分館	329	450	232	231	
大栄分館	776	798	391	227	
ウトロ分館	20,709	22,396	22,447	15,088	
合 計	32,558	35,552	36,546	31,140	

## 7 24年度ゆめホール知床推進計画

### 【上位計画の状況】

#### (1) 斜里町民憲章

基本理念としての町民憲章を、町民共通の規範として、あらゆる分野でその実現と実践を目指しています。

```
=====
||
|| 《斜里町民憲章》
|| 1. 元気で働き、みんなで 豊かなまちをつくりましょう
|| 1. きまりを守り、みんなで 明るいまちをつくりましょう
|| 1. 親切をつくし、みんなで 平和なまちをつくりましょう
|| 1. 自然を愛し、みんなで 美しいまちをつくりましょう
|| 1. 文化を高め、みんなで 楽しいまちをつくりましょう
||
||=====
```

#### (2) 第5次斜里町総合計画

「みどりと人間の調和を求めて」をまちづくりのテーマとして、斜里町の将来の姿と進むべき方向を明らかにし、住民と行政が一体となって、豊かで潤いのあるまちづくりを目指しています。

```
.....
● 《計画期間》平成18年度から平成25年度
● 《基本目標》
● ①世界に誇る自然との共生をめざして(自然)
● ②活力に満ちた産業の振興をめざして(産業)
● ③安心して暮せる快適な生活環境をめざして(生活)
● ④健やかで思いやりのある福祉社会をめざして(福祉)
● ⑤明日をひらく心豊かな人づくりをめざして(教育)
.....
```

#### (3) 基本目標

##### ① 教育目標

```
=====
||
|| 1. 知性をみがき 明るい未来をひらく人に
|| 1. 自然を愛し 豊かな郷土をつくる人に
|| 1. 仕事にはげみ 進んでくらしを高める人に
||
||=====
```

##### ② 社会教育目標

```
=====
||
|| ・主体的に学び 生きがいのある 生活をめざす人に
|| ・ふれ合いを深め 個性豊かな 文化を創る人に
|| ・仕事に誇りをもち 明るく豊かな まちをつくる人に
||
||=====
```

#### (4) 生涯学習計画

町民憲章とまちづくりのテーマ「みどりと人間との調和をもとめて」を基本理念に、「教育目標」、「学校教育目標」、「社会教育目標」を基本目標として、斜里町全体の生涯学習施策のための「総合指針・総合調整」としての性格と、町民や社会教育関係団体の主体的な学習活動を奨励する性格をもった計画です。

(平成22～25年度までの評価策定)



## 【平成 24 年度公民館総合目標】

公民館として、生涯学習の機会提供及び情報の発信をするとともに、住民ニーズに限らず、地域課題・年齢領域別課題の把握に努め解決を目指す。

住みよい文化的な郷土づくりに向けて、生涯学習計画に基づき学習機会の提供や人材育成に貢献する事業展開を実施するとともに、生涯学習の拠点施設として多くの町民に利用される、親しみやすい環境整備を整えた公民館を目指す。

### 《総務部門の業務について》

#### (1) 総務部門の課題

##### ① 町民のための利用しやすい公民館

ア 複雑多岐にわたる利用希望に対し、適切な対応が求められており、これらへの受付業務を一元的に管理することにより、利用者の立場に立った迅速な受付対応をめざす。

イ 使用料の徴収についても受付業務同様に正確で迅速な対応をめざす。

##### ② 舞台業務の職員対応

舞台業務の実施にあたって、職員の時間外勤務縮減による制限、専門的知識、技術の維持等にたいしての制約が生じているが、舞台業務受託会社職員との連携を築くとともに、舞台業務受託会社との内容調整し、職員の舞台研修機会を確保しながら、舞台技術水準の維持とスキルアップをめざす。

##### ③ 効率的な事務

窓口的業務と団体対応業務、事務的業務と施設管理業務等が錯綜し、集中的な事務遂行が困難になる場合が少なくないが、事務事業の評価調書の利用と推進計画の評価を行うことにより、効率的な施設運営と業務遂行をめざす。

#### (2) 重点活動

##### ① 利用しやすい公民館づくり

利用(希望)者の要望を的確にとらえると同時に、明るく迅速な対応を行うことにより、町民のための公民館としての機能が十分発揮されるよう対応する。

ア ホームページ等を活用し情報提供に努める。

イ 関係機関・職種等との連携により情報の発信と把握に努める。

ウ わかりやすい親切な対応に努める。

##### ② 舞台技術の継続的な維持と教育普及活動の実施

舞台業務受託会社職員による対応をホールのみに限らず、直接利用者と接し相談・企画段階から共に築きあげることにより、町民の文化芸術活動の向上や舞台技術の理解をはかる。

ア 舞台業務受託会社との連携を図る。

イ 舞台打合せの早期実施による利用者の企画力向上を援助する。

ウ 専門的な舞台運用技術の維持を委託会社により実施する。

エ 舞台技術講座をとおり知識の習得の場を提供する。

オ 舞台に関する業務管理を総括する。

③ 施設整備の推進

各分館の外壁補修等を年度ごとに計画し、分館の管理を委託している地域と協議しながら、各施設の小破修繕と安全な施設管理に努める。

ア 公共施設整備計画に基づく施設の管理

イ 各分館の小破修繕

④ 効率的な施設運営と事業実施

行政全体で取り組んでいる事務事業評価等と並行して、利用者の立場に立った事務事業の見直しや廃止を行うとともに、必要に応じて新規事業の企画立案を積極的に行う。

ア 事務事業評価により、次年度計画を進めるとともに、新年度予算に反映に努める。

イ 広い視野と専門性を持った職員を育成する。

## 《公民館活動部門の業務について》

### (1) 公民館活動部門の課題

① 子ども達の成長に関する課題

子ども達の豊かな成長にとって「家庭」「学校」「地域」の三者の輪が上手く結合することが必要である。地域としての役割は関係機関との連携により、子ども向け講座を実施

② 高齢期の学習活動への対応

高齢期の学習活動として「生きがい大学」を S48 から（ウトロ校は H14 から）開設している近年「団塊の世代」を中心とした比較的学习意欲の高い高齢者層の要望とのギャップが生じており、多様な高齢者層への対応が課題となっている。

また「健康づくり学習」に関しては、介護予防重視に力点を移しており、老人クラブ・地域支援センターとの連携した活動が求められる。

③ ウトロ地区での公民館活動の展開

ウトロ地区については独自の事業展開が必要なことから、ウトロの社会教育指導員を中心とし講座を展開している。今年度も、地域と連携した子ども向け講座を展開する。

④ 分館における講座の展開

12分館（ウトロ含む）において、地域住民の自由で自発的な学習計画により、通年講座の開設が出来るよう、分館長及び主事との連携を図り内容の充実を図る。

### (2) 重点活動

① 子ども達の豊かな成長を目指して

子ども芸術・文化講座を団体・関係機関・町民サークルと連携し、子ども達に多様な体験・文化芸術活動の充実を図る。

② 高齢期の学習形態の整備

ア 生きがい大学での学習活動を基盤としながら、新しく高齢期を迎える層に魅力的な「専門

的」学習機会の提供と、生きがい大学のあり方についての検討を進めていく。

イ 昨年度に引き続き、地域支援センター・老人クラブと協働し、健康づくり等に関する学習活動の普及に努める。

③ 分館における講座に対し、情報の提供や実施に向け支援体制の充実を図る。

## 《芸術文化活動部門の業務について》

### (1) 芸術文化部門の課題

#### ① 自主企画事業の展開・芸術文化人口の拡大

ア ゆめホール主催公演事業を鑑賞機会提供型から、講座・ワークショップなどを含めた、芸術文化普及のための鑑賞公演を中心とした事業展開に努める。各種助成事業を活用しながら、多様なニーズを把握し文化人口の拡大に努める。

イ 公演事業の観客が固定化しないよう、引き続き幅広い年齢層が、幅広いジャンルにわたって親しみやすい芸術文化に触れる環境を整備していく必要がある。

#### ② 町民が行う芸術文化事業への支援

町民による鑑賞型事業の充実を図るため、げいぶん支援事業として引き続き支援する。

### (2) 重点活動

#### ① 自主企画事業の実施

館による企画や制作性を盛り込んだオリジナル事業を展開し、幅広い年齢層が芸術文化に触れる事業を推進する。

ア 公演事業での鑑賞提供の他に、講座・ワークショップなど学校・福祉施設等へのアウトリーチを展開する。

イ 小学校芸術鑑賞事業、中学校芸術鑑賞事業等、学校対象の事業を通し、青少年の鑑賞機会拡充を継続する。

ウ 他機関との連携を図り、様々な事業を取り入れながら、新たな客層作りを行う。

エ 芸術文化講座など普及活動に重点をおいた事業実施により底辺づくりを行う。

オ ゆめホール知床のサポーター的存在である友の会、ホールボランティアサークル「猫の手」の活性化に取り組む。

#### ② 町民が行う文化芸術事業への支援

町民が自ら企画・制作する事業など、町民が主体となって招聘する公演事業を支援することにより、幅広い文化・芸術活動の推進を図る。

ア 芸術文化事業協会をとおした事業支援（助成）を継続する。

イ ゆめホール知床で入手する文化芸術に係る情報の提供に努める。

ウ 小規模団体・サークルの発表機会を提供するため、ホワイエコンサートの開催、町民企画を促進する。

平成24年度 公民館推進計画 【総務部門】

区分	No.	項目(事業)	実施内容
議決・協議	1	議会（常任委・本会議）対応	定例会、臨時会、常任委員会等に対応する。
	2	教育委員会議	定例会、臨時会に議案等対応。
	3	分館長・主事会議（12館）	年2回開催。1回目、辞令交付、施設運営・管理について。2回目、冬に向けての施設管理、分館講座について。
政策・連絡・計画	4	政策開発調整会議	会議出席と案件の計画的処理
	5	部内課長連絡調整会議	他館・課との連絡調整
	6	館内職員連絡調整会議	水曜午前9時定例化 館職員全員による日程調整、課題・企画案協議
	7	ゆめホール知床24年度推進計画	公運審に報告、定期的検証（生涯学習計画推進）
	8	ゆめホール知床25年度推進計画	新規事業の年度内計画、全体を年度内作成。
	9	施設改修計画	本館、分館施設の改修整備計画を随時、見直し修正、予算化。
機関	10	公民館運営審議会	6月に委嘱・推進計画、3月までに予算及び次年度事業等を審議。
管理・運営	11	パソコンなどの一括管理	館内のネットワーク・情報セキュリティーなどの管理。
	12	来館者受付業務	受付、確認、調整、使用料徴収、館利用者からの意見反映。
	13	舞台利用受付業務	受付、確認、調整、使用料徴収、早期の舞台打合せの実施、原則2週間前の周知方法を検討。
	14	管理・清掃委託業務	清掃（日常、特別）、夜間管理、機械警備の実施。
	15	公民館ホール・リハ室WAX	木質系床年3回実施
	16	各室・廊下WAX	年2回実施
	17	舞台技術委託業務	常駐2名体制及び臨時派遣業務。
	18	施設利用取扱規定の検討	貸出、利用方法、運営方法の規定について検討。 使用料徴収方法の検討。受付事例の蓄積とマニュアル化の検討。
	19	定期利用受付	定期利用受付（8月・2月）
	20	利用統計	利用（月次、年次）統計の作成 使用料統計の作成
	21	各分館施設補修・備品整備	計画性をもって、随時補修整備。分館施設改修（来運・大栄）。防火対象物点検（以久科・川上・朱門・中斜里分館）
22	本館改修工事	文化ホール反響板改修工事、文化ホールプロサスポーダーケーブル更新工事、本館カラー舗装改修工事、本館屋上補修調査	

平成24年度 公民館推進計画 【総務部門】

4	5	6	7	8	9	10	11	12	1	2	3	担当	副担当
		定例			定例			定例			定例	島津	
①	②	③	④	⑤	⑥	⑦	⑧	⑨	⑩	⑪	⑫	島津	伊藤
① 18								② 29				成田	伊藤
			①				②					島津	
随時	→	→	→	→	→	→	→	→	→	→	→	島津	伊藤
随時	→	→	→	→	→	→	→	→	→	→	→	島津	
策定	推進	報告	→	→	→	→	中間 総括	→	→	→	全体 総活	島津	全員
							課題 集約	予算化	→	→	策定 準備	島津	全員
							課題 集約	予算化	→	→	策定	島津	伊藤
		12									実施	島津	伊藤
随時	→	→	→	→	→	→	→	→	→	→	→	伊藤	笠谷
随時	→	→	→	→	→	→	→	→	→	→	→	島津	全員
随時	→	→	→	→	→	→	→	→	→	→	→	伊藤	成田
東京美装北海道（株）斜里出張所による債務負担行為2年目												伊藤	藤盛
17				11・12				28・29				藤盛	伊藤
				11・12				28・29				藤盛	伊藤
P & L企画による債務負担行為1年目												伊藤	成田
随時	→	→	→	→	→	→	→	→	→	→	→	島津	伊藤
				31						15		伊藤	成田
随時	→	→	→	→	→	→	→	→	→	→	→	島津	岩谷
随時	→	→	→	→	→	→	→	→	→	→	→	成田	伊藤 藤盛
反響板工 事入札	反響板改 修工事 13~	反響板工 事~2	予定	→	→	→	→					島津	伊藤

平成24年度 公民館推進計画 【総務部門】

区分	No.	項目(事業)	実施内容
管理・運営	23	分館予算要望	予算の範囲内で実施。積み残しを優先しながら計画を立てる。
	24	連絡車整備・運用管理	車両の適切な使用と管理
	25	各種設備保守委託	ピアノ、環境衛生、給排水衛生設備、排煙装置、舞台照明、舞台機構、舞台音響の保守点検
	26	ぴらが施設維持管理	必要最小限の維持管理
	27	設備運転のマニュアル化の検討	マニュアル化する操作項目を検討しファイリングにより実施。
	28	避難訓練	年2回の避難訓練の実施と、ゆめホール独自に緊急連絡網と防災マニュアルの作成・整備を行い、避難訓練を計画的に行う。防火対象物点検実施。
経理・監査	29	予算管理	各事業ごとの執行状況の適正な把握
	30	予算執行	財務システムによる調書、積算書に基づく予算執行、点検を実施
	31	監査	資料の作成、決算審査、決算審査特別委員会の対応
	32	現金収納、管理	日常管理と会計課との現金引継の適正化。内部監査実施。
研修	33	舞台技術講座	ホール職員の舞台技術の向上、基礎的な技術の講習会への参加
	34	網走ブロック広域事業	網走ブロック広域事業（当番：図書館職員広域研修 年6回開催）、社会教育研修会参加
	35	管内公民館職員委員研修会	公民館職員会議、研修会への参加
広報・出版	36	「館報」作成	「館報2011」発行
	37	ゆめホール知床ホームページの運用、管理	既存ホームページから町ホームページへ移行させ、各担当者によりタイムリーな情報発信を図る。
	38	対外情報紙「ゆめホールだより」発行	月上旬の発行。送付先41.
	39	教育委員会広報「おじろ通信」ゆめホール分編集	おじろ通信（ゆめホール分）の作成
	40	「おじろ通信ウトロ版」発行	地域生涯学習広報として継続発行し内容充実努める。

平成24年度 公民館推進計画 【総務部門】

4	5	6	7	8	9	10	11	12	1	2	3	担当	副担当
実施 要望	→	→	→	→	→	→	集約	積算 要求	→	→	→	成田	伊藤 藤盛
随時	→	車検	→	→	→	→	→	→	→	→	→	笠谷	伊藤
契約	点検	→	→	→	→	→	→	→	→	→	→	伊藤	成田
随時	→	→	→	→	→	→	→	→	冬季 閉鎖	→	→	島津	成田
検討	→	→	→	→	実施	→	→	→	→	→	→	藤盛	成田
			24						18			伊藤	島津
随時	→	→	→	→	→	→	→	→	→	→	→	伊藤	島津
出納 閉鎖	→	→	→	→	→	→	→	次年度 積算	実行 予算	→	点検	伊藤	島津
点検	→		資料 作成	決算 審査		定期 監査	決算 特別				点検	伊藤	島津
随時	→	→	→	→	→	→	→	→	→	→	→	伊藤	岩谷
随時	→	→	→	→	→	→	→	→	→	→	→	全員	
	9・16・17	5・28		29		19	29		28		12	馬場	笠谷
随時		5～6					17					島津	伊藤
作成	→	発行										島津	岩谷
既存更新/ 移行作業	→	→	→	→	→	→	→	→	→	→	→	伊藤	全員
発行	→	→	→	→	→	→	→	→	→	→	→	高木	島津
発行	→	→	→	→	→	→	→	→	→	→	→	馬場	高木
発行	→	→	→	→	→	→	→	→	→	→	→	山口	

区分	No.	項目(事業)	実施内容
事業	1	生きがい大学運営・集合学習	自分達に身近な話題を中心に、高齢者の体の仕組みやうつ病など福祉・医療についての学習を実施する。
	2	生きがい大学あり方検討	世代間による学習に対するギャップ等、学習内容への要望が多様化していることから再検討する。
	3	生きがい大学ウトロ校	“集う楽しみ”をテーマに、学生が通いたくなるような工夫をしながら各関係機関と連携して講座を進める。毎回の終了時に童謡を歌う。
	4	生きがい大学自治会	生きがい大学の各行事運営協力および、40周年式典開催へ向けた準備。
	5	成人式	主催・来賓挨拶。新成人・父母からそれぞれ挨拶。卒業アルバムから引用したスライド等。
	6	マイブラン・マイスタディ事業	団体・サークルの学習等、様々な形での学習支援に活用。
講座	7	生きがい大学公民館課程	学生自身が「前向き(な気持ち)(な暮らし方)」について考察できる内容組み立てで行う。受講者の年齢差・考え方の違いをディスカッションに活かしながら、「前向きな気持ちの身辺整理」に向かう。
	8	講座「成人向け学習講座」	実施に向けての内容検討
	9	児童向け講座(ゆめクラブ)	7テーマ×3講座程度を予定。子どもたちの生活環境や地域素材の中から講座テーマを設定して行う。
	10	ウトロ地区 児童向け講座(ゆめコミュ)	子どもたちの生活環境の中から地域に即した物を、地域住民と協力して、連続講座4テーマ、単発講座1テーマを実施する予定。
	11	公民館分館講座	各分館と連携して講座を実施。前年度未実施の分館に講座の紹介等をし、実施に努める。
	12	ウトロ分館講座	地域住民の“やってみたい”意見を参考に、漁業、観光業等地域の繁忙期を避けて講座を計画実施する。
活動・援助	13	老人クラブ連合会	「健康づくり活動」「町内交流研修会」のほか、パークゴルフ・スロットボールなどの軽スポーツ交流会の実施。隔年開催の「文化交流会」開催年。
	14	単位老人クラブ	「健康づくり」事業を継続して普及



平成24年度 公民館推進計画 【公民館活動部門】

4	5	6	7	8	9	10	11	12	1	2	3	担当	副担当
12・26	10・17・31	7・14・21	12・19	2・30	13・27	4・18・25	1	6			21	馬場	成田
			検討会議	→	→	10						伊藤	馬場
計画	①18	②13	③12	④8	⑤19	⑥10 ⑦25	⑧14	⑨19	⑩9 ⑪23	⑫13 ⑬27	⑭13 ⑮27	山口	
総会 19						修学 旅行		40周年 6		文集		馬場	成田
						実施 起案	広報・ 案内発 送	案内 発送	13			笠谷	成田
受付 周知		①10			②25	③6		④4				笠谷	島津
①19	②17 ③31	④21	⑤19	⑥2 ⑦30	⑧27	⑨4						高木	成田
	検討 計画	→	→	→	→	→	→	→	→	→	→	全員	
		P1 2・9・16	P2 7・14・21		P3 8・15・22	P4 20・27	P5 17・24	P5 1	P6 19・26	P6 2	P7 9・16・23	高木	笠谷
		連続 科学				単発デ ザイン 連続音	連続 マンガ	連続 伝統				山口	伊藤
通年	→	→	→	→	→	→	→	分館 会議	実施	→	→	成田	伊藤
随時 計画									一般向 けかご 作り	幼児向け スキー 教室	一般向け コカリナ 教室	山口	伊藤
総会 25	助成 事務	→	ブロッ ク 研修会 20	パー ク ゴルフ 3	文化 交流会 9	リー ダー 研修会 4, 5	スロ ット ボ ール 2	町内 交流 研修4. 5		役員 交流 研修6. 7		笠谷	馬場
通年 実施	→	→	→	→	→	→	→	→	→	→	→	笠谷	馬場

区分	No.	項目(事業)	実施内容
講座	1	芸術文化講座 「吹奏楽レベルアップワーク ショップ」	朝日小・斜里中・斜里高の吹奏楽部と斜里吹奏楽団・一般を対象に技術向上のワークショップを実施（昨年に続き2カ年目）
	2	芸術文化講座 「舞台照明講座」	照明効果・演劇照明・設置から操作まで、講師に高橋正和氏（照明家）を招いた照明基礎講座を実施。子ども芸術フェスに関連して行った。
	3	芸術文化講座 「影絵ワークショップ」	世界で活躍する沢則行（人形劇作家）を招き、影絵の作り方や演じ方など、今までにはない手法を学んでいく。子ども芸術フェスに関連して実施。
	4	芸術文化講座 「一般向バレエ講座」	北海道文化財団「文化の宅配便」事業。ウトロ小学校体育館公演。学校授業と連携したワークショップを企画。地域のバレエ関係者と連携する。
	5	芸術文化講座 「一般向演劇講座」	劇団東京乾電池の柄本明による演劇ワークショップを実施。
	6	芸術文化講座 「子供向け講座」	内容・回数は未定。夏休み・冬休み期間での実施を検討。芸術分野の講座を展開する。
	7	ゆめホールサポート事業 「文化連盟育てる事業」	文化連盟加盟団体による育成事業をサポートしていく。ぶんれん文化祭に出演・出展できるよう対応。
事業	8	ホワイエコンサート	ロビー・ホワイエの有効的な活用を図るため、サークル等への声かけを実施し、上演をサポート。
	9	町民企画展の実施	空期間を利用した主催展の検討。 第4回ひとゆめ展の開催
	10	小学校鑑賞機会提供事業 斜里町小劇場公演	7/13(株)影向舎 学校寄席。2回公演で全校全学年が鑑賞する。
	11	小学校鑑賞機会提供事業 スクールコンサート	9/19～21 弦楽四重奏+ソプラノ アンサンブルが全校7校を巡回して公演する。
	12	鑑賞機会提供事業 中学校芸術鑑賞事業	箭原顕・MIZUHOによる、全校生徒対象のボイストレーニングWS及び公演。
	13	鑑賞機会提供事業 東京乾電池 「寿歌」	柄本明主宰の劇団東京乾電池公演「寿歌」公演と演劇ワークショップ
	14	鑑賞機会提供事業 「ユニット・リトルバレエ」	北海道文化財団「文化の宅配便」事業。ウトロ小学校体育館公演。学校授業と連携したワークショップを企画。地域のバレエ関係者と連携する。
	15	鑑賞機会提供事業「映画上映会」	一般向け映画として新藤兼人監督の邦画「1枚のハガキ」を6月に上映。2月には子供向け映画「長ぐつをはいたネコ」を上映。
	16	鑑賞機会提供事業 「子ども芸術フェスティバル」	子ども芸術フェスティバル第12回の実施。実行委員会主体による企画と実施。
助成	17	げいぶん支援事業	宮沢和史コンサート、高嶋ちさ子コンサート、カップ座公演ほか、自主企画公演に助成予定。
団体	18	芸術文化事業協会	アドバイザーとしての理事会出席と情報提供。
	19	斜里町文化連盟	文化活動の中心的組織との連携。理事会への出席と情報提供。助成金による活動支援。
	20	友の会事務	会費・会員名簿の管理、会員特典の実施。
	21	友の会通信発行	月1回通信を発行する。公演関係はホール内外の情報を提供し芸術文化を楽しんでもらう。団体や行事の様子も伝え、ゆめホールへの興味関心を高めてもらう。

平成24年度 公民館推進計画 【芸術文化部門】

4	5	6	7	8	9	10	11	12	1	2	3	担当	副担当
実施日程調整	13	24	25 26									伊藤	馬場
										16		馬場	成田
										22		馬場	成田
検討	→	→	→	→	28							高木	伊藤
								日程調整	準備	①9 ②10	③12	笠谷	馬場
												馬場	笠谷
						5～	～24					馬場	島津
随時	→	→	→	→	→	→	→	→	→	→	2 大正琴 クラブ	伊藤	馬場
随時	→	→	→	→	ポスター 掲示	→	→	→	→	→	8～16 ひとゆめ 展実施	伊藤	成田
			13									高木	笠谷
					19～21							高木	成田
					20・21							馬場	伊藤
	申請・ 準備	→	→	→	→	→	→	→	チケット 発売	WS①9② 10	WS③12 公演13	笠谷	馬場
	14下見					12小学 校WS 14公演						高木	伊藤
チケット 発売	→	13							チケット 発売	9		笠谷	成田
	検討・ 準備	→	→	→	→	→	→	→	→	19～24		成田	馬場
		助成 事務①							助成 事務②			笠谷	馬場
随時	→	→	→	→	→	→	→	→	→	→	→	島津	馬場
随時	→	助成 事務①	随時	→	→	→	→	→	→	→	→	馬場	島津
随時	→	24 バスツ アー	→	→	→	14 バスツ アー	→	→	→	→	1 友の会 公演	高木	笠谷
随時	→	→	→	→	→	→	→	→	→	→	→	高木	笠谷

区分	No.	項目(事業)	実施内容
団体	22	ホールボランティア猫の手援助	ホールに対するオモテ方ボランティアの受口。猫の手の自主的活動を促し、独自活動の充実をめざす。
	23	15周年事業検討委員会	手づくりシアター実行委員会と連携しながら、H25年度事業の実施計画を検討していく。
機関関係	24	財団法人地域創造	連携事業「寿歌」実施。研修会「ステージラボ」参加。助成事業の的確な申請検討。
	25	全国公立文化施設協議会	助成事業の的確な申請検討
	26	北海道文化財団	助成事業の的確な申請検討。各種研修、情報交換、共催事業。アガバザー派遣事業「吹奏楽WS」・文化の宅配便「エト・リトガレ」事業。共催事業で「寿歌」実施。
	27	インターネットかんげき	助成事業の的確な申請検討、情報交換、インターネット例会への出席。
機関関係	28	オホーツク文化事業ネットワーク会議	情報交換、事業連携協議
	31	教育局生涯学習課社会教育係	情報交換、事業連携協議
	32	支庁環境生活課道民生活係	年4回、オホーツク文化情報の記事を提出助成事業の的確な申請検討。
基金	33	芸術文化振興基金受付	基金PR 基金受入、積立
その他	34	アンケート結果対応	集計と運営への反映・改善

平成24年度 公民館推進計画 【芸術文化部門】

4	5	6	7	8	9	10	11	12	1	2	3	担当	副担当
随時												馬場	伊藤
随時												馬場	伊藤
			10~14									笠谷	馬場
随時												伊藤	
随時							7 会議					各担当	
20 総会		29~1 企画 調査		18・19			7					馬場	全員
	24			23			30			25		島津	馬場
随時												馬場	伊藤
随時												馬場	伊藤
随時												島津	伊藤
随時												島津	伊藤

## 8 広報活動

### (1) 定期的な発行物

	名 称	発行状況	発行回数	配 付 先	備 考
1	生涯学習広報「おじろ通信」 (公民館分2ページ)	毎月1日発行	12	町内全戸	5,050部
2	生涯学習広報「おじろ通信」 (ウトロ版 4ページ)	毎月1日発行	12	ウトロ全戸	420部
2	「ゆめホールだより」 157～169	毎月1日発行	12	関連市町村、館、 ホール、個人、他	50部
3	友の会通信 144～155	月1回	12	友の会会員	150部

### (2) ホームページ

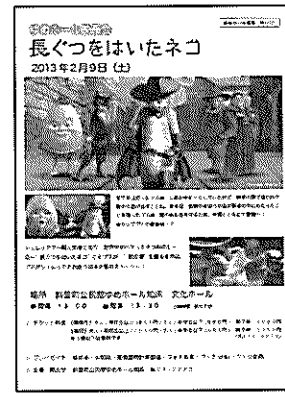
教育委員会 <http://www.town.shari.hokkaido.jp/kyouikuiinkai/kyouiku-top.html>

ゆめホール知床 [http://www.town.shari.hokkaido.jp/05institution/10kyouiku\\_bunka/2012-0414-1533-66yumetop.html](http://www.town.shari.hokkaido.jp/05institution/10kyouiku_bunka/2012-0414-1533-66yumetop.html)

### (3) プレイガイド

尾張屋楽器店・フォト未来・ブックLinks・ウトロ支所・など

#### ●ゆめホール知床 主催事業チラシ



## II 事業

### 1 社会教育事業

高齢者学級「生きがい大学」の集合学習、全体調整を社会教育事業として行っている。合わせて、高齢者学級の地域版として「生きがい大学ウトロ校」を開設している。その他の年齢領域では成人式を青年期向けの事業として行っている。

#### (1) 生きがい大学

No.	区分	事業名	期日	実施結果
1	高齢者学級 在校生 113 名 (内新入生 3 名)	入学式・始業式 自治会班別会議	4/12 (木) 10:30 ～13:30	出席者: 108 名 午前: 入学・始業式 午後: 自治会班別会議
2		自治会総会 専門課程①	4/19 (木) 10:00 ～14:30	出席者: 105 名 午前: 自治会総会 午後: 海洋センター、博物館、図書館、 公民館の専門課程
3		集合学習① クラブ活動①	4/26 (木) 10:00 ～14:30	出席者: 104 名 午前: 「犯罪の発生状況と防犯対策について」 午後: 各クラブ活動
4		集合学習② クラブ活動②	5/10 (木) 10:00 ～14:30	出席者: 104 名 午前: 「知床の新しい特産品について」 午後: 各クラブ活動
5		専門課程② クラブ活動③	5/17 (木) 10:00 ～14:30	出席者: 各専門課程で出欠確認 午前: 海洋センター、博物館、図書館、 公民館の専門課程 午後: 各クラブ活動
6		集合学習③ 専門課程③	5/31 (木) 10:00 ～14:30	出席者: 106 名 午前: 「加齢による身体の変化」 午後: 海洋センター、博物館、図書館、 公民館の専門課程
7		集合学習④ クラブ活動④	6/7 (木) 10:00 ～14:30	出席者: 99 名 午前: 「作業療法について」 午後: 各クラブ活動
8		映画会 クラブ活動⑤	6/14 (木) 9:45 ～14:30	出席者: 105 名 映画会 「一枚のハガキ」 午後: 各クラブ活動
9		集合学習⑤ 専門課程④	6/21 (木) 10:00 ～14:30	出席者: 100 名 午前: 「心の元気になる聴き方・話し方」 午後: 海洋センター、博物館、図書館、 公民館の専門課程
10		若返りの集い (運動会)	7/12 (木) 10:00 ～14:15	社会福祉協議会 健康増進センター 出席者: 100 名 (内ウトロ 12 名) 優勝 3 班、2 位 2 班、3 位 5・7 班
11		専門課程⑤ クラブ活動⑥	7/19 (木) 10:00 ～14:15	出席者: 各専門課程で出欠確認 午前: 海洋センター、博物館、図書館、 公民館の専門課程 午後: 各クラブ活動

12	専門課程⑥ クラブ活動⑦	8/2 (木) 10:00 ～14:15	席者：各専門課程で出欠確認 午前：海洋センター、博物館、図書館、 公民館の専門課程 午後：各クラブ活動
13	集合学習⑥ 専門課程⑦	8/30 (木) 10:00 ～14:30	出席者：93名 午前：「生活支援ハウス・なごみにつ いて」 午後：海洋センター、博物館、図書館、 公民館の専門課程
14	集合学習⑦ クラブ活動⑧	9/13 (木) 10:00 ～14:30	出席者：100名 午前：「知床の山の現状と問題点・知 床森林センターの取組 み」 午後：各クラブ活動
15	集合学習⑧ 専門課程⑧	9/27 (木) 10:00 ～14:30	出席者：96名 午前：「老化を予防する食事・介護に 役立つお話」 午後：海洋センター、博物館、図書館、 公民館の専門課程
16	集合学習⑨ 専門課程⑨	10/4 (木) 10:00 ～14:30	出席者：91名 午前：「福祉のまちづくり事業を応援 する共同募金」 午後：海洋センター、博物館、図書館、 公民館の専門課程
17	修学旅行	10/11 (木) ～12 (金)	出席者：28名 網走市「北方民族博物館」～川湯 ～斜里町「エコクリーンセンター みらいあーる」
18	集合学習⑩ クラブ活動⑨	10/18 (木) 10:00 ～14:30	出席者：97名 午前：「斜里町の歴史と魅力について」 午後：各クラブ活動
19	生きがい大学祭 (発表会)	10/25 (木) 10:00 ～13:30	出席者：94名 舞台発表 23 演目(3クラブ・1団体延べ 91名) 作品展示 126点(33名)
20	集合学習⑪ クラブ活動⑩	11/1 (木) 10:00 ～14:30	出席者：96名 午前：「今年の学習を振り返って・他」 午後：各クラブ活動
21	40周年記念式典・ 祝賀会	12/6 (木) 10:00～13:00	出席者：120名 記念式典・祝賀会(余興)
22	生きがい大学 卒業・修了式	3/21 (木) 13:30～14:30	出席者：83名



## (2) 生きがい大学ウトロ校

No.	区分	事業名	期日	実施結果
1	高齢者学級 在校生 22 名 (内新入生 4 名)	入学式 集合学習	5/16 (水) 10:00 ～12:00	出席者 20 名 入学式・オリエンテーション・自己紹介 ミニ講座「影絵パズルで頭の体操」
2		公民館講座①	6/13 (水)	葬儀のため中止 (映画鑑賞を予定)
3		若返りのつどい	7/12 (木) 10:00 ～14:30	出席者 12 名 本校との合同運動会
4		図書館講座	8/8 (水) 10:00 ～12:00	出席者 15 名 「伝言メモボード作り」
5		公民館講座②	9/19 (水) 10:00 ～12:00	出席者 14 名 「体力測定」
6		公民館講座③	10/10 (水) 10:00 ～12:00	出席者 15 名 「筋力アップ!」
7		生きがい大学祭	10/25 (木) 10:00 ～13:40	出席者 13 名 生きがい大学祭
8		公民館講座④	11/14 (水) 10:00 ～12:00	出席者 13 名 「楽しく筋力アップ!」
9		博物館講座	12/19 (水) 10:00 ～12:00	出席者 12 名 「知床の植物 (帰化植物)」
10		公民館講座⑤	1/9 (水) 10:00 ～12:00	出席者 12 名 「新年顔合わせ」
11		公民館講座⑥	2/13 (水) 10:00	出席者 12 名 「コカリナを吹いてみましょう」
12		海洋センター講座①	～12:30	「楽しく運動」
13		公民館講座⑦	2/27 (水) 10:10 ～11:50	出席者 10 名 「学校訪問」ウトロ小学校
14		海洋センター講座②	3/13 (水) 10:00 ～12:00	出席者 11 名 「楽しく運動! 体を使ってゲームする」
15		卒業・修了式	3/27 (水) 10:00 ～11:30	出席者 15 名 「生きがい大学ウトロ校修了式」

(3) 成人式

No.	区分	事業名	期日	実施結果
1	式典	平成 24 年度 斜里町成人式	1/13 (日) 13:00 ~14:00	出席者 新成人 111 名 男性 57 名 女性 54 名 出席率 76% (対象者 146 名) 来賓、一般 102 名 ・ 国歌斉唱 ・ 町民憲章唱和 ・ 式辞 ・ 祝辞 ・ 祝電 ・ スウィート 20 メモリーズ 祝福の手紙 (父母より) 卒業アルバムスライド上映 両親への感謝の手紙 ・ 励ましの言葉 ・ 記念撮影

(4) 生涯学習支援

マイプラン・マイスタディー事業

13 年度から町民サークルが自主的に行う学習活動に対し資金的な支援を行う制度として開始したもので、既に町助成金を受けている団体や、その直接的な傘下にある団体は受けることができない。

したがって、小規模で、これから活動を始める段階の支援策として行っている。

No.	事業名/グループ名	実施日/会場	講 師	参加数	概要	支援金額
1	「おまごとキッチン 手作り講習会」 * みっくすびーんず	2012/6/10 日(日) 10:00~16:00 ゆめホール知床 実習室 1	三石 恭子	10 名	※知育玩具でもある「おまごとキッチン」の制作を通し、木工の基礎を学ぶ。	支援額 : 20,000 円
2	「絵本パフォーマンス 講演会」 * 大谷幼稚園父母の 会	2012/10/6 日(土) 10:00~11:30 斜里大谷幼稚園	岸田 典大	147 名	※親子またはお友達と一緒に絵本パフォーマンスを観ることによって、絵本の楽しさ、新しい面白さ、表現する喜びを学ぶ。	支援額 : 50,000 円
3	「陶芸講習会」 * 陶芸サークル和遊	2012/9/25 (火) 18:00~21:00 ゆめホール知床 実習室 2	中村二夫	13 名	※プロから陶芸技術を学び、今後の活動に新たな方向性を見出す。会員の技術向上。	支援額 : 5,000 円
4	「癒しの音楽療法講座」 クリスタルボールヒーリング * みつばち shari	2012 /12/4 (火) 18:30~20:00 ゆめホール知床 和室	光輝 (村上竜也)	12 名	※クリスタルボール演奏による脳や身体への効果を体験する。	支援額 : 50,000 円
	合 計			182 名	予 算 200,000 円	執 行 125,000 円

## 2、講座

### (1) 本館講座

小学生向けの体験型連続講座「ゆめクラブ」は7パート18講座を実施し、高齢者向け講座としては「生きがい大学公民館課程」に取り組んだ。

#### ① ゆめクラブ

No.	区分	事業名	期日	実施結果
1	ゆめクラブ パート1 「色で遊ぼう」	「絵の具でたくさんの色をつくってあそぼう」	6/2 (土) 13:30 ～15:30	参加者：15名 講師：川崎幸代 3原色からさまざまな色を作ったり、水分量で濃淡が違う色を作った。紙質によって色がにじんだりはいじいたりする発色の違いで遊ぶ。
		「草花をたたいて染めあそびをしよう」	6/9 (土) 13:30 ～15:30	参加者：10名 講師：高木ゆかり 葉っぱや花びら、果物の皮を叩いて紙や布を染め、自然色による遊びをする。
		「マールもようをつしとってあそぼう」	6/16 (土) 13:30 ～15:30	参加者：14名 講師：樽見静江・川崎幸代 流しの要領で水面に浮くインクのマール模様を紙に写し取って遊ぶ。
2	ゆめクラブ パート2 「ガリレオ気分☆ 星空ヘナビ」	「宇宙の大きさをかんじてみよう」	7/7 (土) 13:30 ～15:00	参加者：13名 講師 本宮尚孝 星はとても大きいこと、星の大きさはそれぞれ違いその差も大きいことと、地球から星までの距離と星どうしの距離はととてもとても遠いことが感じられるよう、イラストを活用して説明。
		「牛乳パックで望遠鏡をつくらう」	7/14 (土) 13:30 ～15:00	参加者：15名 講師：本宮尚孝 星空を観察するには遠くの小さいものを大きく見る道具があることを紹介しながら、牛乳パックで望遠鏡を作った
		寝転がって星をみよう	7/21 (土)	星空観察 雨天中止
3	ゆめクラブ パート3 「みんなでレクリエーション」	「お互いを知って仲良くなる集団遊びをする」	9/8 (土) 13:30 ～15:30	参加者：15名 講師：高橋佳宏・山下ちづこ 自己紹介とジャンケンを活用したレクリエーションやルールが簡単なレクリエーションを行った。
		「学年の違いを不利とせず、できないことを助け補う集団遊びをする」	9/15 (土) 13:30 ～15:30	参加者：15名 講師：高橋佳宏・山下ちづこ 子ども同士が触れ合い、仲間がいてこそできるレクリエーションを行った。
		「高学年がレクリエーションの裏方（準備を含む）にまわって集団遊びをする」	9/22 (土) 13:30 ～15:30	参加者：12名 担当：高木ゆかり 「みんなでレクリエーション」の最終回で、参加する子どもたちが自分たちでレクリエーションを考え、リーダーになってレクリエーションを行った。

4	ゆめクラブ パート4 「森もり あそぼう！」	「森と遊ぶゲームと森 づくりのお手伝い」	10/20 (土) 12:30 ~15:30	参加者:14名 講師:南達彦・島田知美 (知床森林センター) 森林保全活動の一つとして、子どもたちはダンボールを組み立てて六角形のポット「カミネッコ」を作り、そこに土を入れてドングリを植える作業とゲームを行った
		「木の実や枝のおもち ゃ作りと森づくりの お手伝い」	10/27 (土) 12:45 ~16:00	参加者:14名 講師:島田知美・南公一郎 前回子どもたちが植えたカミネッコをそれぞれ植えとクラフト制作を行った。
5	ゆめクラブ パート5 「じゃがいも スペシャル！」	「斜里のジャガイモが 勢ぞろい 見比べ食べ比べをし よう」	11/17 (土) 13:30 ~15:30	参加者:11名 担当:高木ゆかり 斜里で採れるジャガイモ12種を見比べ、ジャガイモ3個を選んでフライドポテトにし揚げたての熱いものを試食した。
		「ほくほくコロッケを つくろう」	11/24 (土) 10:30 ~15:30	参加者:15名 担当:高木ゆかり コロッケサンド・フライドポテト・ドリンクでゆめクラブセットを作り試食した。
		「お好みジャガイモピ ザを作ろう」	12/2 (土) 10:30 ~15:30	参加者:14名 講師:エンジョイクッキングサークル (青木・高橋) イモだんご・鮭のおやきコロッケ・イモピザを作り試食した。
6	ゆめクラブ パート6 「冬だよ! 雪とあそぼう」	「カンジキを履いて森 の中をたんけんしよ う」	1/26 (土) 13:30 ~15:30	参加者:9人 講師:滝澤大徳(知床山考舎) カンジキを履き、林内に入って傾斜のある地形を歩いた。
		「雪の森でお茶会をし よう」	2/2 (土) 13:30 ~15:30	参加者:11人 講師:滝澤大徳(知床山考舎) カンジキを履き、アスレチックの森から自動車学校東側の林内まで歩いた。林内で休憩場所を決めて雪を掘り、ベンチとテーブルを作ってお茶会を行った。
7	ゆめクラブ パート7 「光と あそぼう」	「鏡にうつしてあそぼ う」	3/9 (土) 13:30 ~15:30	参加者:14人 担当:高木ゆかり 手鏡や紙鏡で色んな遊びを体験。最後に紙風船にアルミテープを貼ってミラーボールを作った。
		「光をてらしてあそぼ う」	3/16 (土) 13:30 ~15:30	参加者:14人 講師:渡部絵梨・阿部央佳(PL企画) ミラーボールやミニブルート、手鏡を使って光や影などを映して遊んだ。最後に調光室の見学を行い説明を受けた。
		「万華鏡をつくろ う」	3/23 (土) 13:30 ~15:30	参加者:12人 担当:高木ゆかり 光と鏡の工作として万華鏡を作り、出来あがった万華鏡を友だち同士で見せ合い、一つとして同じものがない万華鏡の模様や色を楽しんだ。

② 生きがい大学公民館課程

No.	区分	事業名	期日	実施結果
1	生きがい大学 公民館専門課程 (36名)	開講式 オリエンテーション	4/12 (木) 12:30 ～14:00	出席者: 24名 開講式 館長挨拶 オリエンテーション (年間計画の説明) テーマ「前向きな気持ちと暮らし方」の 説明、親睦交流ゲーム
2		今の気持ちと暮らし の把握	5/17 (木) 10:00 ～11:30	出席者: 38名 担当: 高木ゆかり オリエンテーション 自分自身を元気にしたいとき、気分転換 をするとき、自分が楽しくなることを 筆記し、分類し把握する。
3		これからの人生で 「前向き」とはどう いうことかを考える	5/31 (木) 12:30 ～14:00	出席者: 30名/36名 担当: 高木ゆかり 学生が現在抱えている不安や心配とそ れに対する対処や対策を聴きとる。
4		音楽鑑賞会 「音楽を聴きながら タイムスリップ」	6/21 (木) 12:30 ～14:00	出席者: 27名/36名 講師: 阿部広太郎さん
5		いくつになっても オシャレはだいじ	7/19 (木) 10:00 ～11:30	出席者: 30名/36名 講師: 山崎貴子さん (資生堂販売株式会 社北見オフィス) 自分自身で気持ちを明るく楽しくする 一つの方法として、女性は化粧、男性は 頭・顔のスキンケアについて学ぶ。
6		モノと心の整理につ いて考える①	8/2 (木) 10:00 ～11:30	出席者: 32名/36名 担当: 高木ゆかり 生前、生前整理について、資料をもとに 学ぶ。
7		モノと心の整理につ いて考える②	8/30 (木) 12:30 ～14:00	出席者: 29名/36名 担当: 高木ゆかり 自分で整理する場所 (整理したいこと) を決めて実行して行くことを宿題とし、 その宿題の実施状況を確認した。
8		おいしく食べるは元 気のもと	9/27 (木) 12:30 ～14:00	出席者: 30名/36名 担当: 高木ゆかり 学生の学生による学生のためのお茶会 を実施。
9		修了式・親睦レクリ エーション	10/4 (木)	出席者: 26名/36名 担当: 高木ゆかり 修了式: 修了証書授与・皆勤証授与/島 津館長 レクレーションを実施

(2) 地域講座

ウトロ地区における児童向け分館講座「ゆめコミュ」、本館でのゆめクラブと同様年間を通じて実施し、それぞれ連続講座として募集し開催している。今年度5パート実施した。

① ゆめコミュ

No.	区分	講座名	期日	実施結果
1	パート1	「楽しい科学の実験」 “揺れ実験”と“空気で スイスイUFO”	6/4(月) ・5日(火) 10:00 ～12:00	講師：山口 智恵子 参加者：6名 “揺れ実験”地震と建物の見立てた実験道具を作り、建物の揺れ方の違いをみる実験。 “空気でスイスイUFO”ゴム風船とCDを使ってUFOを作り、床や机の上を滑らせて摩擦抵抗について学んだ。
2	パート2	デザインとバランス ゆらゆら“モビールを作 ろう！”	10/9(火) 10:00 ～12:00	講師：山口 智恵子 参加者：7名 画用紙、木の枝などを使ってバランスをとりながら“モビール”を作る。
3	パート3	アフリカ民族楽器の不思議な音“カリンバ”を作 って弾いてみよう！	10/29(月) ・30(火) 10:00 ～12:00	講師：土田 孝二さん(ウトロ支所長) 参加者：8名 音を出すキイ(針金)をハンマーで叩き、潰して板に取り付け、はじめて音を奏でる。
4	パート4	“マンガで伝えよう！” 「野生動物との接し方」	11/7(水)・ 11(日)・ 14(水) 15:30 ～17:00	講師：岡田 裕子さん(知床ナチュラルリスト協会) 参加者 7名 描きたいマンガのイメージの仕方～下書き～ペン入れ～仕上げ～発表 完成したマンガは漁村センターに掲示して来館者にも観てもらった。
5	パート5	「みんなでやってみよう！」もちつきとすごろくと水戸黄門	12/1(土)・ 2(日)・9(日) 10:00 ～12:00	参加者 15名 経験者クラブ 23名 その他 9名 講師 山口 智恵子 ウトロ経験者クラブ 大家 勝安さん、 根元 正さん、山本 輝広さんほか ジャンボサイズのすごろくを作り、参加者全員で昔の遊びを楽しんだ。 もちつきの時の出し物として“水戸黄門”のテーマの合奏練習をした。楽器のできない低学年の子どもは演奏に合わせて歌の練習。 ウトロ自治会との共催で“もちつきふれあい交流会”として、経験者クラブの方々にもちつきを教わった。ついた餅をのしたり丸めたりして一緒に食事をした。子どもたちのお礼として練習した水戸黄門の合奏と歌を発表した。

② 分館講座

ア ウトロ地区

ウトロ地域に密着した講座を開設するため、開設の通年化や講座数の拡充を図り、それぞれ連続講座として募集し開催している。

No.	区分	講座名	期日	実施結果
1	一般向け講座	「紙バンドでカゴ作り」①	1/7 (木) 10:00 ～12:00	講師：石崎 光恵さん 受講者：6名 基本的な紙バンドの扱い方～カゴの底～側面を編む。
1	一般向け講座	「紙バンドでカゴ作り」②	1/8 (金) 10:00 ～12:00	講師：石崎 光恵さん 受講者：6名 1日目の作業の途中～カゴの編み上げ、完成させた。
2	幼児向け講座	「親子スキー教室」	2/3 (日) 10:00 ～15:00	講師：ウトロスキー場スタッフ 受講者：子ども9名 保護者13名 スキー場の利用の仕方から靴の履き方、滑り方などを子どもたちのレベルに合わせて習った。昼休憩をはさみ、レベルに合わせて曲がり方止まり方などを教わった後、ロープトゥを使って斜面を滑走する練習を行った。
3	一般向け講座	「コカリナ教室」	3/11 (月) 13:30 ～15:30	講師 知床コカリナサークル 受講者：7名 基本の持ち方、吹き方から簡単な曲の演奏を習った。
			3/25 (月) 13:30 ～15:30	講師 知床コカリナサークル 受講者：2名 基本の吹き方～曲の演奏 ウトロデイサービスにてミニミニ演奏会を行った。

② 分館講座

ア ウトロ地区

ウトロ地域に密着した講座を開設するため、開設の通年化や講座数の拡充を図り、それぞれ連続講座として募集し開催している。

No.	区分	講座名	期日	実施結果
1	一般向け講座	「紙バンドでカゴ作り」①	1/7 (木) 10:00 ～12:00	講師：石崎 光恵さん 受講者：6名 基本的な紙バンドの扱い方～カゴの底～側面を編む。
1	一般向け講座	「紙バンドでカゴ作り」②	1/8 (金) 10:00 ～12:00	講師：石崎 光恵さん 受講者：6名 1日目の作業の途中～カゴの編み上げ、完成させた。
2	幼児向け講座	「親子スキー教室」	2/3 (日) 10:00 ～15:00	講師：ウトロスキー場スタッフ 受講者：子ども9名 保護者13名 スキー場の利用の仕方から靴の履き方、滑り方などを子どもたちのレベルに合わせて習った。昼休憩をはさみ、レベルに合わせて曲がり方止まり方などを教わった後、ロープトウを使って斜面を滑走する練習を行った。
3	一般向け講座	「コカリナ教室」	3/11 (月) 13:30 ～15:30	講師 知床コカリナサークル 受講者：7名 基本の持ち方、吹き方から簡単な曲の演奏を習った。
			3/25 (月) 13:30 ～15:30	講師 知床コカリナサークル 受講者：2名 基本の吹き方～曲の演奏 ウトロデイサービスにてミニミニ演奏会を行った。



③ 平成24年度 公民館分館講座開催結果一覧

分館名		開催日	内 容	講師名	人数	備 考
三 井	6 講座 96 人	6/11	パン作り教室	土橋 ゆう子	15	
		7/24	パーク作り教室	小口 真由美	12	
		8/2	着付け教室	原 礼子	16	
		12/22	料理教室	鳥越 以津子	20	
		12/27・2/27	生け花教室	高橋 カツ子・大西 美智粒	33	2 回
川 上	4 講座 624 人	4 月～3 月	大正琴教室	田中 弘子	440	通年(週1回)
		1 月～3 月	カラオケ教室	田中 多雄	78	計6回
		1/15～18	スケート教室	村上陽一・片山恭伸・堀尾侑希	17	4 日間
		1/22	料理講習	田畑 光子	10	
越 川	3 講座 27 人	12/26	お正月用777-アレンジメント	武藤 香苗	12	
		1/20	歩くスキー教室	目黒 順子	13	
		2/4	畳のへりを使ったバッグ	目黒 順子	13	
朱 円	11 講座 292 人	12/1	祖父母との交流会	羽田野 是	38	
		12/4	モザイクアート	日笠 さつき	10	
		12/9	手づくりぎょうざ	長瀬 栄霞	14	
		12/18	おもてなし料理教室	岩城 明美	10	
		12/22～24	百人一首教室	黒川 英一・村上政則	117	3 日間
		1/10・11	スケート教室	浅沼英敏・羽田野靖・佐々木剛志	30	2 日間
		1/18	手打ちうどんづくり	遠藤 千恵子	11	
		1/19	トールペイント	小池 益子・辻本 礼子	7	
		1/21	料理講座	荒井 身江子・鈴木 奈々	18	
		1/24	プリザードブフラワー	武藤 香苗	11	
		1/26	親と子の交流会	可児 由惟	26	
大 栄	2 講座 30 人	11/29	手芸講習	佐藤 美知恵	10	
		1/18	料理教室	佐々木 朋子	20	
中斜里	1 講座 20 人	1/19	生の貯蓄体操	半田 黎子・庄田 満智子	20	
富 士	2 講座 30 人	7/12	しめ縄作り講習	地域年配者	10	
		11/25	手打そば作り講習	旭 千恵子	20	
以久科	2 講座 43 人	1/10・11	折り紙教室	工藤 睦子	14	2 日間
		2/28	斜里平野の生い立ち	合地 信生	20	
峰 浜	4 講座 57 人	1/7	書き初め	森崎 淳一	8	
		1/19	陶芸教室	中村 二夫	12	
		1/26	そば打ち講座	斜里そば打ちやろう会 3 名	15	
		2/12	ふれあい親子スキー教室	加藤敏弘・加藤利香・馬場浩一	26	
来 運	2 講座 34 人	1/17	歯の健康講座	ポルト職員 2 名	17	
		1/17	親と子の交流会	森 裕美・仁部 恵三子	17	
美 咲	3 講座 48 人	1/13	救急と火災予防	斜里消防署員	12	
		2/3	でんぷんだんご作り	島津 明美	18	
		2/3	足カバー作り	赤岡 みゆき	18	
ウトロ	3 講座 21 人	1/17・18	紙バンドでカゴ作り	石崎 光恵	6	
		2/3	スキー教室	ウトロスキー場職員	8	
		3/11・3/25	コカリナ教室	知床コカリナサークル	7	
総 計				43 講座	1,334	

(3) 芸術文化講座

一般向け芸術文化講座として「バレエを楽しむための10の方法」「東京乾電池演劇入門」を開催した。また北海道文化財団のアドバイザー派遣事業を活用し「吹奏楽レベルアップワークショップ」「演劇ワークショップ」を開催した。

No.	区分	講座名	期日	実施結果
1	音楽	吹奏楽レベルアップワークショップ (北海道文化財団アドバイザー派遣事業の活用)	5/13(日) 9:30~17:45	受講者:58名 (朝日小30名・斜里中7名・斜里高18名 斜里吹3名) 講師:札幌交響楽団 岩崎 弘昌 氏 クラリネット奏者 二田浩衣 氏 ホルン奏者 長岡 碧 氏 ・朝日小器楽クラブ 楽器の取り扱い、リードの付け方、姿勢について指導を受けた ・斜里中吹奏楽部 13:00~15:00 クラはリードの付け方、ホルンは唾の抜き方、楽器の扱い方、音の出し方を指導。 ・斜里高吹奏楽部 16:00~17:45 吹き方・力の入れ方等の基礎練習を行い、姿勢について指導を受けた。
2	音楽	吹奏楽レベルアップワークショップ (北海道文化財団アドバイザー派遣事業の活用)	6/24(日) 9:30~19:00	受講者:52名 (朝日小24名・斜里中14名・斜里高11名・斜里吹3名) 講師:札幌交響楽団 岩崎 弘昌 氏 クラリネット奏者 福井 遥香 氏 パーカッション奏者 谷野 健太郎 氏 ・朝日小器楽クラブ 9:30~12:00 各楽器ごとに分かれ、各講師から指導を受けた。 ・斜里中吹奏楽部 13:00~15:30 クラリネット、パーカッション、サクソ・フルートの3つに分かれコンクール曲を使っでの指導を受けた。 ・斜里高吹奏楽部 16:00~19:00 中学校と同じくクラリネット、パーカッション、サクソ・フルートの3つに分かれコンクール曲を使っでの指導を受けた。
3	音楽	吹奏楽レベルアップワークショップ (北海道文化財団アドバイザー派遣事業の活用)	7/25(水) 14:30~19:00	受講者:42名 (朝日小24名・斜里高18名) 講師:札幌交響楽団 岩崎 弘昌 氏 フルート奏者 立花 雅和 氏 ピアノ奏者 前田 朋子 氏 ・朝日小器楽クラブ 14:30~16:00 フルートは立花講師が個別指導、その他の生徒を岩崎講師が指導。後半、全体合奏を中心に両講師による指導を受けた。 ・斜里高吹奏楽部 16:30~19:00 朝日小と同じく、フルートは立花講師が個別指導、その他の生徒を岩崎講師が指導。後半、全体合奏を中心に両講師による指導を受けた。

4	音楽	吹奏楽レベルアップ ワークショップ (北海道文化財団アド バイザー派遣事業の活 用)	7/26 (木) 10:00~18:00	受講者:44名 (斜里中26名・斜里高18名) 講師:札幌交響楽団 岩崎 弘昌 氏 フルト奏者 立花 雅和 氏 ピアノ奏者 前田 朋子 氏 ・アウトリーチ 26日(木)10:00~11:00 双葉保育園、 はまなす保育園 馴染みのあるクラシック音楽からこど もの好きなジブリの曲を楽器の紹介を 交え、演奏。 ・斜里中吹奏楽部 12:30~16:00 フルトは別室で立花講師が個別指導、その 他の生徒を岩崎講師が舞台で指導した。 ・斜里高吹奏楽部 16:30~18:00 25日に引き続き、合奏を中心に指導。
5	バレエ	バレエ講座 「バレエを楽しむた めの10の方法」	9/28 (金) 18:30~20:20	受講者:31名 (一般24名・小学生以下7人) 講師:鈴木里恵 (琴似バレエ研究所主宰・エトリバレエ代表) バレエ公演の楽しみ方として、バレエを 観るための予備知識を「10の方法」とし てまとめ、バレエにまつわるさまざまな角 度から講師からレクチャーを受けた。
6	バレエ	バレエワークショップ (北海道文化財団文化 の宅配便事業の活用)	10/12 (金) 9:25~11:05	受講者:58名(児童48名・教員10名) 講師:鈴木里恵 2校時目と3校時目をつかって10小学校 の全学年がバレエを体験した。 解説や説明は低学年にわかりやすく、ス トレッチから簡単な踊りまで段階的にバ レエの要素を加えての指導を受けた。
7	演劇	芸術文化講座 「ゆめホール流・演劇 ワークショップ」(北海道舞 台塾講師派遣事業を 活用)	11/3 (土) 15:00~18:00 11/4 (日) 9:00~11:00	受講者:22名(3日) 16名(4日) 講師:清水友陽 演劇の基礎講座として、役者の体作りや 発声・表現方法など基礎的な指導のほか、 ゲームを交えての意思の伝え方・気持ちや 願いの表現方法などを楽しみながら学ぶ 「シアターゲーム」を実施。
8	演劇	芸術文化講座 「演劇ワークショップ 東京乾電池演劇入門」 (地域の文化・芸術活 動支援事業「連携プ ログラム」を活用)	2/9 (土) 16:00~19:30 2/10 (日) 13:00~16:00	受講者:9名(9日) 8名(10日) 講師:角替和枝 ・自己紹介 講師及び参加者の自己紹介。 ・ウォーミングアップ 音楽を用いて、芝居に入る際のウォーミ ングアップを実施。 ・ストレッチ 講師・参加者それぞれ入念にストレッチ を行った。 ・即興演劇 乾電池では常に二人一組で即興演劇を 行っている。テーマは自由だが、「五つ

12	演劇	芸術文化講座 「演劇ワークショップ 東京乾電池演劇入門」 (地域の文化・芸術活 動支援事業「連携プ ログラム」を活用)	3/12 (火) 19:00~21:30	受講者: 15名 (一般11名・中学生2名・小学生2名) 講師: 柄本 明 ・全員で輪に座わり、自己紹介を行う。 その後、4組に分かれて即興で芝居 を作るようになった。時間は10分 程度。各グループ共に少ない時間 ではあるが、面白い作品が出来て いた。 照明によっても変わるということ で、ステージにイスを置き、照明を 点けたり消したりしながらポーズ を変えることなどの指導を受けた。
----	----	--	-------------------------	--

				の小笑い」「二つの大笑い」を入れる。 今回は、「自分で自分をプロデュースする」ということで、うその自己紹介に一つの小笑いを入れたものを作ることで時間を区切りそれぞれ行い講師から指導を受けた。
9	舞台	芸術文化講座 「舞台照明ワークショップ」	2/16 (土) 14:00~18:00	受講者：12名 (一般4名・中学生3名・職員5名) 講師：NPO法人コンカリーニョ理事 高橋正和(照明家) 自己紹介を行ったあと、綱元の仕組みについて説明があり、特に危険性について理屈も含め、事故が起きる状況などを細かく指導を受けたあと実際に灯体を吊り込んで仕込みを行い、それぞれの灯体の種類や用途の説明を受けた。 作品を舞台に置き、どのように照明を当てるとよいのか、またそれぞれが考える「夜」の照明を、卓を実際に触って作る体験を実施。
10	影絵	芸術文化講座 「影絵ワークショップ」	2/22 (金) 19:00~21:00	受講者：14名 (一般10名・高校生1名・小学生3名) 講師：沢 則行 ・演目「赤ずきん」を鑑賞後、厚紙をデザインし、切り抜く。切った隙間に、セロハンを貼り割りピンや紐で厚紙で補強し作品を作りました。 ・OHPにあてながら、調整しそれぞれの作品テーマなど説明しながら発表しました。 ・講座風景は、TV放送された。
11	バントマイム	芸術文化講座 「バントマイムワークショップ はじめの一步」	3/2 (土) 10:00~12:10	受講者：13名 講師：中村太一 (一般7名・中学生2名・小学生4名) ・それぞれ参加の目的を話しながら、自己紹介を行い、ストレッチ、基本姿勢から動きを練習。参加者が「壁の向こう」へ行く方法をそれぞれが考えて発表。その他、ゴム風船を持っているような動きと口で膨らます動作、つなを引く動作や逆に引っ張られる動作、歩きやムーンウォークなどを練習。希望者を募り、ピエロメイクを行い、メイクの終わった順に「人形」「ロボット」「あやつり人形」を講師から学んだ。

### 3、芸術文化公演事業

#### (1) 主催公演事業

ゆめホール主催事業を「ゆめホール事業」として、開館から23年度末までに128回の公演事業を行っている。今年度は、北海道文化財団文化の宅配便事業「ユニット・リトルバレエ」ウトロ公演、(財)地域創造の連携事業を活用した劇団東京乾電池「寿歌」公演を実施した他、映画会などを行った。青少年事業として、学校・実行委員会との連携の元に文化ホールでの集合鑑賞と各学校での巡回演奏を実施している。

#### ① ゆめホール事業

No.	通	事業名	期日	鑑賞者	販売数	契約金額	販売額	備考
1	124	ゆめホール映画会 「一枚のハガキ」	6/13(水) 19:00 ～21:00	176	185	150,000	186,800	(株)プリズム
2	125	北海道文化財団 文化の宅配便事業 「ユニット・リトル バレエウトロ公演」	10/14(日) 16:30 ～18:20	190	—	—	—	共催:北海道文化財団 費用は財団負担
3	126	第12回斜里子ども 芸術フェスティバル 「ドールズ・イン・ ワンダーランド」	2/19(火) ～ 2/24(日)	1,715	—	300,000	—	共催:実行委員会
4	127	ゆめホール映画会 「長ぐつをはいた ネコ」	2/9(土) 13:00 ～15:00	127	94 (内 親 子券 44)	105,000	77,000	(株)プリズム
5	128	劇団東京乾電池 「寿歌」	3/13(水) 19:00 ～20:20	315	339	2,493,930	825,500	助成:地域創造、北海 道文化財団、日本芸術 文化振興会(助成合計 1,868,000円)

#### ② 青少年(学校)鑑賞事業

No.	事業名	期日	鑑賞者	支出額	備考
1	斜里町小劇場 影向舎「学校寄席」	8/26(金)	633	181,190	2回公演 ・ 9:30～10:50 ・ 13:30～14:50
2	スクールコンサート アンサンブル・グループ「奏楽」 コンサート	9/19(水) 9/20(木) 9/21(金)	町内 7小学校	767,816	ヴァイオリン/小林瑠衣・ 田島理恵 ピアノ/前南有 チェロ/渡辺文 ソプラノ/一鐵久美子 ピアノ/前田朋子

(4) ゆめホールサポート事業

文化連盟「育てる事業」をサポート事業として実施。「琴」「生け花」「三線」の子供向け講座を開催した。

No	区分	講座名	期日	実施結果
1	ゆめホール サポート事業	文化連盟 「育てる事業」 琴講座全8回	10/5 (金) 18:00~19:00	受講者：5名 講師：斜里箏紀会 早坂武紀世さん 琴の演奏方法や姿勢を中心に曲が弾けるよう練習を行った。 成果発表の場として、文連文化祭に斜里箏紀会の会員と一緒に1曲披露した。
			10/12 (金) 18:00~19:00	
			10/19 (金) 18:00~19:00	
			10/26 (金) 18:00~19:00	
			11/2 (金) 18:00~19:00	
			11/9 (金) 18:00~19:00	
			11/16 (金) 18:00~19:00	
			11/23 (金) 18:00~19:00	
2		文化連盟 「育てる事業」 生け花講座全4回	10/27 (土) 13:30~15:00	受講者：3名 講師：池坊屋根田社中 屋根田美佐子さん 道具の使い方や花の切り方、バランスなどの花の生け方を確認しながら作品づくりを実施。 成果発表の場として、文連文化祭に屋根田社中の隣りに作品展示を行った。
			11/4 (日) 13:30~15:00	
			11/4 (日) 13:30~15:00	
			11/4 (日) 13:30~15:00	
3		文化連盟 「育てる事業」 三線講座全4回	10/6 (土) 10:00~12:00	受講者：2名 講師：知床ちゅら三線クラブ 栃本悦子さん・馬場真美さん 三線の演奏方法や姿勢を中心に曲が弾けるよう練習を行った。 成果発表の場として、文連文化祭に知床美ら三線クラブの会員と一緒に3曲披露した。
			10/13 (土) 10:00~12:00	
			10/20 (土) 10:00~12:00	
			10/27 (土) 10:00~12:00	

#### 4、芸術文化事業

##### (1) ロビー展示

文芸系のサークルなどの手軽な発表の機会としてロビー展を奨励している。また、ゆめホール知床が主催となり、個人の作品を集めた展示会「第4回ひとゆめ展」を開催しました。

No.	期 間	催 物 名	展示内容
1	7/1~7/8	自治会連合会女性部 七夕飾り	七夕飾り展示
2	9/20~10/16	しれとこ 100 平方メートル運動パネル展	パネル展示
3	9/11~9/18	町内小学校 絵画作品展	絵画展示
4	10/18~11/1	生きがい大学作品展示	クラブ作品展示
5	11/2~11/13	知床斜里絵手紙サークル展示会	絵手紙展示
6	11/15~11/22	木工サークル作品展示会	木工作品展示
7	11/29~12/14	中学校美術部作品展	絵画展示
8	2/26~3/6	磯崎習字教室生徒作品展	書き初め作品展示
9	3/8~3/16	第4回ひとゆめ展	

##### (2) ホワイエコンサート

発表の機会の少ない団体向けにホワイエを開放している。

No.	事業名	日時	鑑賞者	備考
1	成人式前段 斜里吹奏楽団 営業二課 (サクスパ ートメンバー4名) ロビーコンサート	1/13 (日) 12:00~12:30	—	成人式開場前のBGM的 な演出
2	大正琴クラブ 「ひなまつりコンサート」	3/2 (土) 13:30~14:30	40	



(2) 助成公演事業

町民による実行委員会等の招聘公演や自ら行う発表会等を援助するため、町民による支援審査機関である芸術文化事業協会を通じ助成をおこなっている。

No.	事業名	期日	鑑賞者	販売数	支援金額	総事業費	備考
1	山岡未樹ミーツ大徳俊幸 トリオ 北海道ツアー in 斜里	4/22	51	73	250,000	484,430	寄付 0
2	鈴木光雄爆笑ライブ 2012 ～3 度目が来る前に～	5/12	260	386	150,000	494,860	寄附 41,140
3	宮沢和史寄り道四十七次 ～花鳥風月～斜里公演	6/29	223	238	630,000	1,186,657	寄附 38,354
4	高嶋ちさ子&加羽沢美濃 カジュアルクラシックス	7/18	440	486	1,490,000	2,914,500	寄付 0
5	DAIRAKU スーパートリオ コンサート	8/14	82	166	320,000	638,715	寄附 7,285
6	映画「人生ここにあり」 上映	8/19	57	60	69,000	138,100	寄付 0
7	劇団カッパ座「ピノキオ」	9/5	452	436	600,000	1,169,216	寄付 0
8	斜混第 34 回定期公演 坂井馨一追悼コンサート	12/22	285	431	260,000	782,099	寄付 0
9	VOICE 20 <sup>th</sup> Memorial オホーツク LIVE	1/30	48	61	250,000	372,000	寄付 30,000
10	伊藤多喜雄民謡コンサ ート in 知床	3/16	225	346	1,000,000	2,937,364	寄附 80,000
11	松原のぶえ&山川豊 演歌花舞台	3/30	727	739	2,000,000	4,020,029	寄附 195,971
	合 計		2,850	3,422	7,019,000	15,137,970	寄附(戻入額) 392,750

## 館報 2012

斜里町公民館ゆめホール知床  
平成 25 年 (2013) 3 月 31 日発行

〒099-4113 北海道斜里郡斜里町本町 4

Tel 0 1 5 2 - 2 2 - 2 2 2 2

Fax 2 2 - 2 2 2 0

[http://www.town.shari.hokkaido.jp/05institution/10kyouiku\\_bunka/2012-0414-1533-66yumetop.html](http://www.town.shari.hokkaido.jp/05institution/10kyouiku_bunka/2012-0414-1533-66yumetop.html)

E-mail : yumehoru@town.shari.hokkaido.jp